

ΕΝΟΤΗΤΑ 23 - ΠΛΗΡΟΦΟΡΙΚΗ

Κείμενο 1

Διαδίκτυο (Internet)

Τι είναι το **διαδίκτυο**; Ένα δίκτυο πολλών χιλιάδων υπολογιστών σε όλο τον κόσμο που επικοινωνούν μεταξύ τους.

Οι υπολογιστές δεν χρειάζονται να είναι όμοιοι. Σε κάθε θέση υπάρχει ένας Η/Υ και σύνδεση με το δίκτυο, είτε μέσω **μόντεμ** και τηλεφωνικής γραμμής είτε μέσω μόνιμης γραμμής.

Χρειάζονται κοινά προγράμματα επικοινωνίας που ακολουθούν συγκεκριμένο πρωτόκολλο (το γνωστό TCP/IP).

Η βασική χρηματοδότηση για τον κορμό του δικτύου ξεκίνησε από το Αμερικανικό Εθνικό Συμβούλιο Επιστημών (NSF - National Science Foundation). Τώρα όμως το δίκτυο είναι «αυτοχρηματοδοτούμενο».

Οι απλοί χρήστες, όμως, του διαδικτύου δεν χρειάζονται να γνωρίζουν το πώς ακριβώς λειτουργεί το σύστημα, όπως οι χρήστες τηλεφώνων δεν γνωρίζουν το πώς λειτουργούν τα Εθνικά και Διεθνή τηλεφωνικά δίκτυα.

Όπως, λοιπόν, μπορούμε να αποκτήσουμε τηλεφωνική σύνδεση με μια απλή αίτηση (αρκεί να έχουμε μια τηλεφωνική συσκευή), έτσι μπορούμε να αποκτήσουμε και σύνδεση για το διαδίκτυο, αρκεί να έχουμε ένα υπολογιστή, ένα μόντεμ και μια τηλεφωνική γραμμή ή ο υπολογιστής μας να είναι μόνιμα συνδεδεμένος σε ένα ευρύτερο δίκτυο υπολογιστών που συνδέεται με το διαδίκτυο (π.χ. το δίκτυο μιας εταιρείας).



Τι μπορούμε να κάνουμε με το διαδίκτυο; Αν κάποιος συνδεθεί στο διαδίκτυο έχει γενικά τις ακόλουθες δυνατότητες:

- Να «βλέπει» ένα τεράστιο όγκο πληροφοριών, τις οποίες άλλοι διαθέτουν δωρεάν ή επί πληρωμή.
- Να επικοινωνεί αμφίδρομα με άλλους (δηλαδή να στέλνει και να παίρνει μηνύματα).
- Να διαθέτει πληροφορίες, τις οποίες θα μπορούν να «βλέπουν» άλλοι.

Περιεχόμενο του διαδικτύου - ποιος το δημιουργεί; Με τον όρο «περιεχόμενο του διαδικτύου» εννοούμε τις πληροφορίες, οι οποίες υπάρχουν «στον αέρα» και τις οποίες μπορεί ο κάθε χρήστης να αναζητήσει.

Αυτές οι πληροφορίες «τοποθετούνται στο δίκτυο» από κάθε ιδιοκτήτη κόμβου. Η δημιουργία και τοποθέτηση των πληροφοριών είναι δυνατότητα που έχει ο καθένας και δεν χρειάζεται να έχει άδεια από κάποιον. Το περιεχόμενο, λοιπόν, του Διεθνικού Δικτύου αυξάνει χωρίς κανένα κεντρικό έλεγχο.

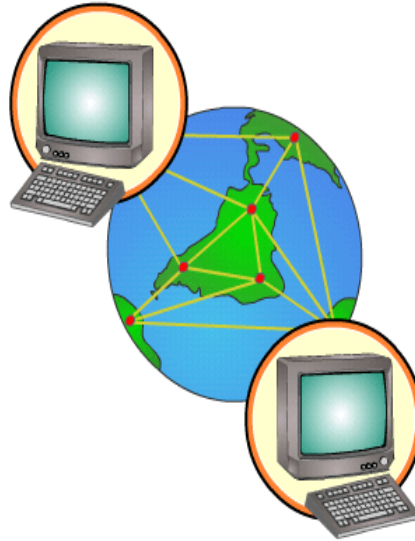
Οι χρήστες του δικτύου μπορούν να αναζητήσουν τις πληροφορίες, που τους ενδιαφέρουν, αν γνωρίζουν τη διεύθυνση ή τις διευθύνσεις, στις οποίες βρίσκονται. Αν κάποιον ενδιαφέρουν π.χ. ειδήσεις για ελληνικά εκπαιδευτικά θέματα μπορεί να πάει στη διεύθυνση <http://www.greekeedu.net>

Πώς θα μάθει, όμως, την παραπάνω διεύθυνση; Μα, με τον ίδιο τρόπο που μαθαίνει τη διεύθυνση ή το τηλέφωνο ενός βιβλιοπωλείου -μέσω διαφημίσεων, μέσω καταλόγων που κυκλοφορούν, μέσω ειδήσεων, από στόμα σε στόμα.

Εκτός, όμως, από αυτόν τον τρόπο υπάρχει και η δυνατότητα αναζήτησης των διευθύνσεων. Αυτό γίνεται με τη χρήση **Μηχανών Αναζήτησης** (SEARCH ENGINES).

Τι χρειαζόμαστε για να συνδεθούμε; Οι απαιτήσεις για τη σύνδεση είναι πολύ απλές. Χρειαζόμαστε τα ακόλουθα:

- Ένα τυπικό σύστημα υπολογιστή (υπολογιστής, οθόνη, πληκτρολόγιο).
- Ένα τυπικό **λειτουργικό σύστημα** (π.χ. WINDOWS ή LINUX κλπ.).
- Μια συσκευή για σύνδεση στο τηλεφωνικό δίκτυο (MODEM).
- Πληρωμή **συνδρομής** σε κάποιον οργανισμό ή εταιρεία, που θα μας συνδέσει στο Διεθνές Δίκτυο. Αυτός συνήθως ονομάζεται «Οργανισμός Παροχής Υπηρεσιών Διεθνούς Δικτύου» (INTERNET SERVICE PROVIDER - ISP).



Μπορεί, βέβαια, ο υπολογιστής μας να είναι συνδεδεμένος στο διαδίκτυο με μόνιμη γραμμή, μέσω δικτύου υπολογιστών.

Όταν αναφερόμαστε σε μόνιμη γραμμή εννοούμε ότι χρειάζεται να έχει κανείς **μόνιμη τηλεφωνική σύνδεση** (ΜΙΣΘΩΜΕΝΗ ΓΡΑΜΜΗ - LEASED LINE).

Ορολογία

Διαδίκτυο: πολλά δίκτυα υπολογιστών συνδεδεμένα μεταξύ τους, το Ίντερνετ.

Π.χ. Συνδέομαι στο διαδίκτυο τουλάχιστον τρεις ώρες την ημέρα.

Μόντεμ: συσκευή που χρησιμοποιείται για τη σύνδεση ηλεκτρονικών υπολογιστών μέσω τηλεφωνικής γραμμής.

Π.χ. Χωρίς το μόντεμ δεν μπορείς να συνδεθείς στο Ίντερνετ.

Μηχανή αναζήτησης: ειδικά προγράμματα που επιτρέπουν την αναζήτηση και ανάκτηση πληροφοριών στο διαδίκτυο.

Π.χ. Ποια είναι η αγαπημένη σας μηχανή αναζήτησης στον ελληνικό κυβερνοχώρο;

Λειτουργικό σύστημα: είναι προγράμματα που διαχειρίζονται τους πόρους του υπολογιστή, ελέγχουν την εκτέλεση εφαρμογών και ενεργούν ως μια διασύνδεση μεταξύ του χρήστη και του ίδιου υλικού του υπολογιστή.

Π.χ. Όταν ο υπολογιστής είναι εκτός λειτουργίας το λειτουργικό σύστημά του και τα άλλα προγράμματα που είναι εγκατεστημένα σε αυτόν, βρίσκονται αποθηκευμένα στο σκληρό δίσκο.

Συνδρομή: ποσό που καταβάλλει κάποιος προκαταβολικά για να του παρέχονται κάποιες υπηρεσίες.

Π.χ. Θυμηθείτε να ανανεώσετε τη μηνιαία συνδρομή.

Μόνιμη γραμμή: σύνδεση 24ώρες το 24ωρο με άμεση πρόσβαση στην πληροφορία.

Π.χ. Η μόνιμη σύνδεση γίνεται μέσω μόνιμης γραμμής.



Λεξιλόγιο

Διαδίκτυο: ουσιαστικό, γένους ουδετέρου, αριθμού ενικού, πτώσης ονομαστικής (το διαδίκτυο)

Π.χ. Το διαδίκτυο είναι πλέον το πιο γρήγορο μέσο επικοινωνίας και πληροφόρησης.

Κλίση:

το διαδίκτυο
του διαδικτύου
το διαδίκτυο
διαδίκτυο

τα διαδίκτυα
των διαδικτύων
τα διαδίκτυα
διαδίκτυα

Χρειάζονται: ρήμα, έγκλισης οριστικής, χρόνου ενεστώτα, φωνής παθητικής, προσώπου γ', αριθμού πληθυντικού, συζυγίας α' (χρειάζομαι)

Π.χ. Χρειάζονται πολλές προσπάθειες για να καταφέρεις να βρεις μια δουλειά, που να σου αρέσει αλλά να έχει και προοπτικές.

Αρχικοί χρόνοι: χρειάζομαι, χρειάζομαι, θα χρειάζομαι, θα χρειαστώ, χρειάστηκα, έχω χρειαστεί, είχα χρειαστεί, θα έχω χρειαστεί

Περιεχόμενο: ουσιαστικό, γένους ουδετέρου, αριθμού ενικού, πτώσης ονομαστικής (το περιεχόμενο)

Π.χ. Το περιεχόμενο του κουτιού είναι εύθραυστο.

Κλίση:

το περιεχόμενο

του περιεχομένου

το περιεχόμενο

περιεχόμενο

τα περιεχόμενα

των περιεχομένων

τα περιεχόμενα

περιεχόμενα

Δημιουργεί: ρήμα, έγκλισης οριστικής, χρόνου ενεστώτα, φωνής ενεργητικής, προσώπου γ', αριθμού ενικού, συζυγίας β' (δημιουργώ)

Π.χ. Ο Γιάννης δημιουργεί έργα τέχνης.

Αρχικοί χρόνοι: δημιουργώ, δημιουργούσα, θα δημιουργώ, θα δημιουργήσω, δημιούργησα, έχω δημιουργήσει, είχα δημιουργήσει, θα έχω δημιουργήσει

Να συνδεθούμε: ρήμα, έγκλισης υποτακτικής απλής, χρόνου αορίστου, φωνής παθητικής, προσώπου α', αριθμού πληθυντικού, συζυγίας α' (συνδέομαι)

Π.χ. Συνδέθηκα στο διαδίκτυο για δύο ώρες.

Αρχικοί χρόνοι: συνδέομαι, συνδεόμουν, θα συνδέομαι, θα συνδεθώ, συνδέθηκα, έχω συνδεθεί, είχα συνδεθεί, θα έχω συνδεθεί



Ασκήσεις Λεξιλογίου

1. Συμπληρώστε τα κενά με τη σωστή λέξη από αυτές που δίνονται:

- National Science Foundation - Internet
1. Το διαδίκτυο ευρύτερα ονομάζεται
 2. Με τον όρο «περιεχόμενο του Διαδικτύου» εννοούμε ένα τεράστιο όγκο νέων - πληροφοριών που υπάρχουν «στον αέρα».
 3. Ο καθένας έχει τη δυνατότητα να δημιουργήσει και να τοποθετήσει πληροφορίες στο διαδίκτυο χωρίς να έχει άδεια - δίπλωμα από κάποιον.
 4. Για την ένωση - σύνδεση στο διαδίκτυο πρέπει να υπάρχουν μερικές προϋποθέσεις απαραίτητες για την λειτουργία του.
 5. Οι χρήστες του δικτύου μπορούν να αναζητήσουν τις πληροφορίες, αν γνωρίζουν την διεύθυνση - ταχυδρομική θυρίδα .

2. Βρείτε λέξεις από το κείμενο, που έχουν:

αντίθετη σημασία από τις:		ίδια σημασία με τις:	
1. επί πληρωμή	4. internet
2. σύνθετοι	5. ενωμένος
3. αγνοούν	6. σταθερής

Ασκήσεις Κατανόησης

1. Σωστό ή Λάθος;

1. Διαδίκτυο είναι ένα δίκτυο πολλών χιλιάδων υπολογιστών σε όλο τον κόσμο, που επικοινωνούν μεταξύ τους.
2. Με το διαδίκτυο δεν γίνεται αμφίδρομη επικοινωνία με άλλους χρήστες.
3. Με το διαδίκτυο μπορεί κανείς να διαθέτει πληροφορίες, που να είναι προσιτές σε όλους τους χρήστες.
4. Για να τοποθετήσει κάποιος χρήστης πληροφορίες στο διαδίκτυο, χρειάζεται άδεια από τους ιδιοκτήτες των κόμβων.
5. Οι χρήστες του διαδικτύου μπορούν να αναζητούν τις πληροφορίες μέσω των διευθύνσεων, στις οποίες αυτές βρίσκονται (π.χ. για ειδήσεις σχετικά με τα ελληνικά εκπαιδευτικά θέματα στη διεύθυνση www.greekeedu.net).

2. Συμπληρώστε τα κενά με τη σωστή λέξη:

πληροφορίες, κόμβων, βλέπουν, λειτουργικό, τυπικό, μηνύματα, συσκευή, στέλνει, διευθύνσεις

Τι προσφέρει το διαδίκτυο;

Με το διαδίκτυο μπορεί κανείς να και να παίρνει
Να διαθέτει τις οποίες μπορούν να άλλοι χρήστες.

Πώς ψάχνουμε πληροφορίες;

Η αναζήτηση πληροφοριών στο διαδίκτυο γίνεται από τις, στις οποίες αυτές βρίσκονται. Οι πληροφορίες τοποθετούνται στο διαδίκτυο από τους ιδιοκτήτες των

Τι χρειάζεται για τη σύνδεση με το διαδίκτυο;

Για τη σύνδεση με το διαδίκτυο κάποιος χρήστης χρειάζεται ένα σύστημα υπολογιστή, ένα τυπικό σύστημα, μια για σύνδεση στο τηλεφωνικό δίκτυο και μια πληρωμή συνδρομής σε κάποιον οργανισμό, που κάνει σύνδεση στο διεθνές δίκτυο.

Κείμενο 2

Τι δυνατότητες προσφέρει το διαδίκτυο;

Χρήστες. Χρήστες του Διαδικτύου είναι όλα τα άτομα ή οργανισμοί, οι οποίοι έχουν πρόσβαση στο δίκτυο. Αυτοί μπορεί να είναι άτομα στα σπίτια τους ή υπάλληλοι εταιρειών μέσω των δικτύων που υπάρχουν σ' αυτές, σπουδαστές στα σχολεία κλπ.

Διευθύνσεις Διαδικτύου. Όπως στο τηλεφωνικό δίκτυο ο κάθε χρήστης έχει έναν αριθμό, έτσι και στο διαδίκτυο έχει μια διεύθυνση. Η διεύθυνση ενός κόμβου έχει τη μορφή <http://www.uoa.gr> όπου:

http: είναι η συντομογραφία της φράσης Hyper Text Transfer Protocol

www: είναι η συντομογραφία της φράσης World Wide Web

uoa: είναι ένα χαρακτηριστικό όνομα που αντιστοιχεί στον ιδιοκτήτη του κόμβου, στην προκειμένη περίπτωση στο Πανεπιστήμιο Αθηνών (University Of Athens). Για τη χρήση αυτής της συντομογραφίας, ο ιδιοκτήτης του κόμβου πρέπει να πάρει άδεια από μια κεντρική αρχή (στην Ελλάδα είναι το Ινστιτούτο Τεχνολογίας και Έρευνας).

gr: είναι το χαρακτηριστικό της χώρας (από το Greece). Για τη Γαλλία αυτό το χαρακτηριστικό είναι «fr» κ.ο.κ.

Αν, λοιπόν, κάποιος θέλει να δει πληροφορίες για το Πανεπιστήμιο Αθηνών πρέπει να «καλέσει την παραπάνω διεύθυνση» χρησιμοποιώντας τον υπολογιστή του.

Ένα τμήμα του Πανεπιστημίου Αθηνών μπορεί να έχει τη διεύθυνση <http://math.uoa.gr>. Σ' αυτήν, το «math» αντιστοιχεί στη Σχολή Μαθηματικών (Mathematics) και στην πραγματικότητα είναι το όνομα ενός υπολογιστή, που ανήκει στο δίκτυο του Πανεπιστημίου.

Η διεύθυνση ενός χρήστη του Διεθνούς Δικτύου, στην οποία μπορούμε να του στείλουμε ένα μήνυμα έχει τη μορφή kkar@elea.gr.

Σ' αυτήν τη διεύθυνση έχουμε τα ακόλουθα στοιχεία:

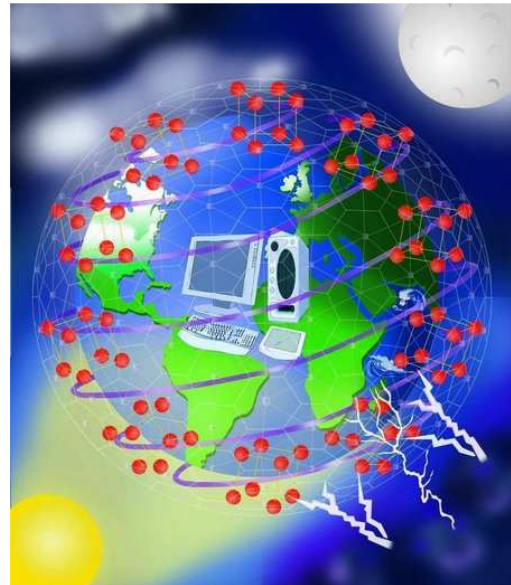
kkar: χαρακτήρες που αντιστοιχούν στο όνομα του χρήστη π.χ. Κ. Καρκανιάς

@: Το σύμβολο αυτό σημαίνει «σε» (at)

elea.gr: Είναι το βασικό μέρος της διεύθυνσης του κόμβου, στον οποίο ανήκει ή στον οποίο έχει θέση ο χρήστης. Είναι το όνομα του δικτυακού τόπου (domain), όπου ένας από τους υπολογιστές του έχει αναλάβει να λαμβάνει και να διανέμει τα μηνύματα που προορίζονται για τους χρήστες του.

Προγράμματα Πλοήγησης. Αυτά είναι προγράμματα, τα οποία μας επιτρέπουν να χρησιμοποιούμε την υπηρεσία WEB του διαδικτύου, δηλαδή να κινούμαστε μέσα στο «πέλαγος» των διευθύνσεων και των πληροφοριών του.

Τα πιο γνωστά από αυτά είναι το EXPLORER της MICROSOFT και το NETSCAPE NAVIGATOR της NETSCAPE COMMUNICATIONS CORPORATION.



Ηλεκτρονικό Ταχυδρομείο. Αυτή είναι μια πολύ σημαντική δυνατότητα που έχουν οι χρήστες του Διεθνούς Δικτύου (διαδίκτυο). Με αυτή μπορούν να αλληλογραφούν δύο ή περισσότεροι χρήστες στέλνοντας ο ένας στον άλλο γραπτά μηνύματα.

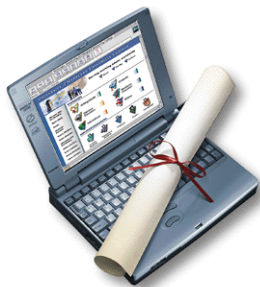
Φυσικά για να γίνει αυτή η επικοινωνία, πρέπει οι χρήστες να γνωρίζουν ο ένας την ηλεκτρονική διεύθυνση του άλλου.

Τα κύρια πλεονεκτήματα σχετικά με την τηλεφωνική επικοινωνία ή την επικοινωνία μέσω τηλε-ομοιοτυπίας (ΦΑΞ-FAX) είναι ότι δεν υπάρχει κόστος, η ταχύτητα επικοινωνίας είναι πολύ μεγαλύτερη και τα μηνύματα κοινοποιούνται, αν το θέλει ο αποδέκτης, με εύκολο και άμεσο τρόπο.



Μεταφορά Δεδομένων. Χρησιμοποιώντας τις δυνατότητες του Διεθνούς Δικτύου (διαδίκτυο) μπορούμε να στείλουμε από τον δικό μας υπολογιστή ένα σύνολο ηλεκτρονικών δεδομένων σε έναν άλλο. Αυτά μπορεί να είναι κείμενα, φωτογραφίες, ήχοι, προγράμματα, αρχεία (π.χ. με στοιχεία πελατών), σχέδια.

Συζήτηση στο διαδίκτυο. Μια από τις ενδιαφέρουσες δυνατότητες στο διαδίκτυο είναι η δυνατότητα λήψης και αποστολής πληροφοριών με τη μορφή άρθρων ή ανακοινώσεων ή ερωτήσεων στις λεγόμενες «Ομάδες Συζήτησης». Για να χρησιμοποιήσει κανείς αυτή την υπηρεσία, χρειάζεται ένα κατάλληλο πρόγραμμα και τέτοια υπάρχουν πολλά που δίνονται δωρεάν στο διαδίκτυο.



Τηλε-εκπαίδευση. Μια από τις γρήγορα αναπτυσσόμενες υπηρεσίες στο διαδίκτυο είναι η Τηλε-εκπαίδευση. Σήμερα, υπάρχουν πολλά εκπαιδευτικά προγράμματα, τα οποία μπορεί κανείς να χρησιμοποιήσει σε πολλά επίπεδα και σε διάφορα αντικείμενα. Πολλοί μεγάλοι εκπαιδευτικοί οργανισμοί, ανάμεσά τους σημαντικά πανεπιστήμια, αναπτύσσουν τέτοια προγράμματα, τα οποία συνήθως πουλούν σε όσους θέλουν να τα «παρακολουθήσουν».

Τηλε-εργασία. Πολλές εργασίες σε μια επιχείρηση μπορεί να γίνουν από άτομα, που εργάζονται στο σπίτι τους ή σε οποιονδήποτε χώρο, εκτός των γραφείων της επιχείρησης.

Η εργασία τους φτάνει στην εταιρεία με διάφορους τρόπους όπως με ταχυδρομείο, τηλεφωνική επικοινωνία, διαδίκτυο.

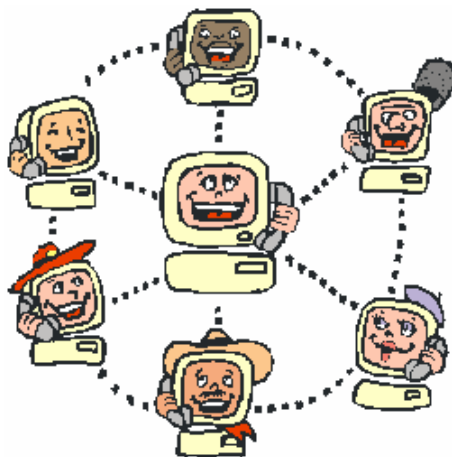
Εξάλλου, σήμερα είναι δυνατόν, ο εργαζόμενος να είναι συνδεδεμένος καθημερινά με την εταιρεία του μέσω του διαδικτύου και έτσι να εργάζεται σαν να βρίσκεται εκεί.

Τηλεδιάσκεψη. Με τη χρήση των δυνατοτήτων του Διεθνούς Δικτύου (διαδίκτυο) είναι δυνατή η ταυτόχρονη επικοινωνία περισσότερων χρηστών είτε μέσω κειμένων είτε μέσω εικόνων. Για την εφαρμογή αυτής της δυνατότητας χρειάζεται φυσικά η βοήθεια ειδικών και η χρήση πρόσθετων συσκευών.

Τηλεφωνική επικοινωνία μέσω διαδικτύου.

Σήμερα είναι δυνατή η τηλεφωνική επικοινωνία μέσω διαδικτύου με πολύ μικρότερο κόστος από το συνηθισμένο.

Σήμερα υπάρχουν δεκάδες διεθνείς εταιρείες, οι οποίες χρησιμοποιώντας «τοπικούς ανταποκριτές» που διαθέτουν ειδικούς υπολογιστές συνδεδεμένους στο διαδίκτυο, επιτρέπουν στους «πελάτες» τους να κάνουν διεθνείς τηλεφωνικές συνδιαλέξεις με ελάχιστο κόστος μέσα από το διαδίκτυο. Σε μια τέτοια σύνδεση, οι συνομιλητές χρησιμοποιούν τις κοινές τηλεφωνικές συσκευές χωρίς καν να καταλαβαίνουν, ότι η επικοινωνία τους γίνεται μέσα από το διαδίκτυο.

**Λεξιλόγιο**

Χρήστες: ουσιαστικό, γένους αρσενικού, αριθμού πληθυντικού, πτώσης ονομαστικής (ο χρήστης)

Π.χ. Οι χρήστες των ναρκωτικών ουσιών, πολλαπλασιάζονται μέρα με τη μέρα.

Κλίση:

ο χρήστης
του χρήστη
τον χρήστη
χρήστη

οι χρήστες
των χρηστών
τους χρήστες
χρήστες

Διευθύνσεις: ουσιαστικό, γένους θηλυκού, αριθμού πληθυντικού, πτώσης ονομαστικής (η διεύθυνση)

Π.χ. Μου δίνεις τη διεύθυνση του σπιτιού σου;

Κλίση:

η διεύθυνση
της διεύθυνσης (διευθύνσεως)
την διεύθυνση
διεύθυνση

οι διευθύνσεις
των διευθύνσεων
τις διευθύνσεις
διευθύνσεις

Ηλεκτρονικό: επίθετο, γένους ουδετέρου, αριθμού ενικού, πτώσης ονομαστικής (ηλεκτρονικός-ή-ό)

Π.χ. Όλα τα όργανα του πλοίου είναι ηλεκτρονικά.

Κλίση:

ηλεκτρονικός	ηλεκτρονική	ηλεκτρονικό
ηλεκτρονικού	ηλεκτρονικής	ηλεκτρονικού
ηλεκτρονικό	ηλεκτρονική	ηλεκτρονικό
ηλεκτρονικέ	ηλεκτρονική	ηλεκτρονικό

ηλεκτρονικοί	ηλεκτρονικές	ηλεκτρονικά
ηλεκτρονικών	ηλεκτρονικών	ηλεκτρονικών
ηλεκτρονικούς	ηλεκτρονικές	ηλεκτρονικά
ηλεκτρονικοί	ηλεκτρονικές	ηλεκτρονικά

Ταχυδρομείο: ουσιαστικό, γένους ουδέτερου, αριθμού ενικού, πτώσης ονομαστικής (το ταχυδρομείο)

Π.χ. Το ταχυδρομείο βρίσκεται κοντά στην κεντρική πλατεία.

Κλίση:

το ταχυδρομείο	τα ταχυδρομεία
του ταχυδρομείου	των ταχυδρομείων
το ταχυδρομείο	τα ταχυδρομεία
ταχυδρομείο	ταχυδρομεία

Τηλεφωνική: επίθετο, γένους θηλυκού, αριθμού ενικού, πτώσης ονομαστικής (τηλεφωνικός-ή-ό)

Π.χ. Στο μαγαζί θα βρεις διάφορα μοντέλα τηλεφωνικών συσκευών. Διάλεξε την καλύτερη!

Κλίση:

τηλεφωνικός	τηλεφωνική	τηλεφωνικό
τηλεφωνικού	τηλεφωνικής	τηλεφωνικού
τηλεφωνικό	τηλεφωνική	τηλεφωνικό
τηλεφωνικέ	τηλεφωνική	τηλεφωνικό

τηλεφωνικοί	τηλεφωνικές	τηλεφωνικά
τηλεφωνικών	τηλεφωνικών	τηλεφωνικών
τηλεφωνικούς	τηλεφωνικές	τηλεφωνικά
τηλεφωνικοί	τηλεφωνικές	τηλεφωνικά

Ασκήσεις Λεξιλογίου

1. Αντιστοιχίστε φτιάχνοντας ζευγάρια λέξεων που να ταιριάζουν νοηματικά:

1. διευθύνσεις	ταχυδρομείο
2. προγράμματα	δεδομένων
3. ηλεκτρονικό	διαδικτύου
4. μεταφορά	επικοινωνία
5. τηλεφωνική	πλοήγησης

2. Τοποθετήστε τις παρακάτω λέξεις εκεί που πρέπει, με βάση τους ορισμούς που δίνονται:

χρήστες ηλεκτρονικό ταχυδρομείο τηλεδιάσκεψη www
 προγράμματα πλοήγησης

- Η συντομογραφία της φράσης World Wide Web.
- Τα προγράμματα που επιτρέπουν να χρησιμοποιούμε την υπηρεσία web του διαδικτύου.
- Όλα τα άτομα ή οργανισμοί που έχουν πρόσβαση στο δίκτυο.
- Με αυτό μπορούν να επικοινωνούν γραπτά δύο ή περισσότεροι χρήστες.
- Η ταυτόχρονη επικοινωνία περισσότερων χρηστών του διαδικτύου είτε μέσω κειμένων είτε μέσω εικόνων.

Ασκήσεις Κατανόησης

1. Σωστό ή Λάθος;

- Λέγοντας χρήστες του διαδικτύου εννοούμε όλα τα άτομα ή οργανισμούς που έχουν πρόσβαση στο δίκτυο.
- Με τα προγράμματα πλοήγησης (π.χ. explorer της Microsoft) ο χρήστης μπορεί να κινείται στο διαδίκτυο και να βρίσκει τις διευθύνσεις με τις πληροφορίες που ψάχνει.
- Με το ηλεκτρονικό ταχυδρομείο μπορούν να αλληλογραφούν δύο ή περισσότεροι χρήστες στέλνοντας ο ένας στον άλλο γραπτά μηνύματα.
- Μέσω διαδικτύου είναι δυνατή σήμερα η τηλεφωνική επικοινωνία με κόστος μεγαλύτερο από τη συνηθισμένη τηλεφωνική επικοινωνία.

5. Η συζήτηση στο διαδίκτυο στις λεγόμενες ομάδες συζήτησης μπορεί να γίνει χωρίς να χρειάζεται κάποιο πρόγραμμα.

2. Συμπληρώστε τα κενά με τη σωστή λέξη από τις ομάδες λέξεων που δίνονται:

Ποιοι είναι οι χρήστες;

(οργανισμοί, πρόσβαση, διαδικτύου)

Χρήστες του είναι όλα τα άτομα ή, οι οποίοι έχουν στο δίκτυο.

Προγράμματα πλοήγησης...

(πληροφορίες, υπηρεσία, διευθύνσεις)

Τα προγράμματα πλοήγησης μας επιτρέπουν να χρησιμοποιούμε την WEB του διαδικτύου, δηλαδή, να κινούμαστε μέσα στις διάφορες και να βρίσκουμε τις που μας ενδιαφέρουν.

Ηλεκτρονικό ταχυδρομείο...

(διεύθυνση, χρήστες, επικοινωνία, γραπτά)

Με το ηλεκτρονικό ταχυδρομείο μπορούν να αλληλογραφούν δύο ή περισσότεροι στέλνοντας ο ένας στον άλλο μηνύματα. Η αυτή γίνεται, όταν οι χρήστες γνωρίζουν ο ένας την ηλεκτρονική του άλλου.

Άλλη δυνατότητα...

(φωτογραφίες, στοιχεία, μεταφορά)

Μια άλλη δυνατότητα του διαδικτύου είναι η δεδομένων. Αυτά μπορεί, για παράδειγμα, να είναι αρχεία με πελατών, φάκελοι με κλπ.

Κι άλλη δυνατότητα...

(ειδικών, συσκευών, τηλεδιασκέψη, κειμένων)

Με την είναι δυνατή η ταυτόχρονη επικοινωνία περισσότερων χρηστών είτε μέσω είτε μέσω εικόνων. Για την εφαρμογή αυτής της δυνατότητας χρειάζεται η βοήθεια προγραμμάτων και η χρήση πρόσθετων

Γραμματική**α. Θεωρία****Προστακτική συνεχής και απλή παθητικής φωνής**

Θυμίζουμε ότι η προστακτική είναι η έγκλιση που δηλώνει έντονη επιθυμία, προσταγή ή ευχή. Διακρίνεται σε συνεχή και απλή, ανάλογα με το αν θέλουμε κάτι να γίνεται συνέχεια ή μία φορά.

Συνεχής προστακτική

Στην παθητική φωνή δεν σχηματίζονται μονολεκτικοί τύποι. Χρησιμοποιούνται, έτσι, οι αντίστοιχοι τύποι της συνεχούς υποτακτικής.

α' συζυγία		σκέφτομαι: να σκέφτεσαι να σκέφτεστε
β' συζυγία	α' τάξη	αγαπιέμαι: να αγαπιέσαι να αγαπιέστε
β' συζυγία	β' τάξη	οδηγούμαι: να οδηγείσαι να οδηγείστε

Παρατήρηση:

Στην **άρνηση** χρησιμοποιούμε τον αντίστοιχο τύπο της υποτακτικής **(να) μην + ρήμα**.
Παραδείγματα: σκέφτομαι → (να) μην σκέφτεσαι, (να) μην σκέφτεστε

Απλή προστακτική

		παράδειγμα
β' ενικό πρόσωπο	θέμα αορίστου ενεργητικής φωνής + -ου	σκουπίζομαι → σκουπίσ-ου κρατιέμαι → κρατήσ-ου διηγούμαι → διηγήσ-ου
β' πληθυντικό πρόσωπο	θέμα αορίστου παθητικής φωνής + -είτε	σκουπίζομαι → σκουπιστ-είτε κρατιέμαι → κρατηθ-είτε διηγούμαι → διηγηθ-είτε

Παρατήρηση:

Στην **άρνηση** χρησιμοποιούμε τον αντίστοιχο τύπο της υποτακτικής **(να) μην + ρήμα**.
Παραδείγματα: σκουπίζομαι → (να) μην σκουπιστείς, (να) μην σκουπιστείτε

Μετοχή παθητικής φωνής

Λέγεται και μετοχή παθητικού παρακειμένου, γιατί παρουσιάζει, αυτό που λέει, ως τελειωμένο και ολοκληρωμένο. Έχει κατάληξη **-μένος-η-ο** και χρησιμοποιείται όπως ένα επίθετο. Παράδειγμα: Τα ρούχα μου είναι πλυμένα (πλένομαι) και σιδερωμένα (σιδερώνομαι).

κατάληξη μέλλοντα	κατάληξη μετοχής	παράδειγμα
-θώ	-μένος-η-ο	πληρώνομαι - θα πληρωθώ - πληρωμένος
-στώ	-σμένος-η-ο	κλείνομαι - θα κλειστώ - κλεισμένος
-χτώ	-γμένος-η-ο	ανοίγομαι - θα ανοιχτώ - ανοιγμένος
-φτώ	-μμένος-η-ο	γράφομαι - θα γραφτώ - γραμμένος
-ευτώ	-εμένος-η-ο	παντρεύομαι - θα παντρευτώ - παντρεμένος

Παρατηρήσεις:

- Υπάρχουν ρήματα που ενώ δεν έχουν παθητική φωνή, σχηματίζουν μετοχή παθητικής φωνής. Τέτοια είναι:

ανεβαίνω	ανεβασμένος	κατεβαίνω	κατεβασμένος
ανθίζω	ανθισμένος	μεθάω	μεθυσμένος
αργοπορώ	αργοπορημένος	πεθαίνω	πεθαμένος
αρρωσταίνω	αρρωστημένος	πεινάω	πεινασμένος
βραχνιάζω	βραχνιασμένος	πέφτω	πεσμένος
γερνώ	γερασμένος	πονάω	πονεμένος
δακρύζω	δακρυσμένος	σταματάω	σταματημένος
διψάω	διψασμένος	συννεφιάζω	συννεφιασμένος
δυστυχώ	δυστυχισμένος	ταξιδεύω	ταξιδεμένος
ευτυχώ	ευτυχισμένος	φτάνω	φτασμένος
θυμώνω	θυμωμένος	χαλάω	χαλασμένος

2. Υπάρχουν ρήματα που σχηματίζουν την παθητική μετοχή με διαφορετικό τρόπο. Τέτοια είναι:

απομακρύνομαι	απομακρυσμένος	κοιμάμαι	κοιμισμένος
αυξάνομαι	αυξημένος	λέγομαι	ειπωμένος
αφαιρούμαι	αφηρημένος	μαθαίνομαι	μαθημένος
αφήνομαι	αφημένος	μολύνομαι	μολυσμένος
βάζω	βαλμένος	μπαίνω	μπασμένος
βγάζω	βγαλμένος	παίρνω	παρμένος
βλέπω	ειδωμένος	πετιέμαι	πεταμένος
βρέχομαι	βρεγμένος	πίνω	πιωμένος
γίνομαι	γινωμένος	πλένομαι	πλυμένος
δίνομαι	δοσμένος	στέλνομαι	σταλμένος
κάθομαι	καθισμένος	τρώγομαι	φαγωμένος
καίγομαι	καμένος	φέρνω	φερμένος
κλαίγομαι	κλαμένος	φοβάμαι	φοβισμένος
καταστρέφομαι	κατεστραμμένος		

Παρατήρηση:

Η παθητική μετοχή έχει τρία γένη (αρσενικό, θηλυκό και ουδέτερο) και κλίνεται όπως τα αντίστοιχα επίθετα.

β. Ασκήσεις**1. Συμπληρώστε τα κενά των παρακάτω προτάσεων με το ρήμα της παρένθεσης στη συνεχή προστακτική παθητικής φωνής:**

1. Όταν μπαίνετε στο καΐκι (κρατιέμαι) καλά από τα κάγκελα, για να μην πέσετε στη θάλασσα.
2. Το μεσημέρι (ξεκουράζομαι). Στην ηλικία σας έχετε ανάγκη από ηρεμία.
3. (οδηγούμαι) πάντα στις καλύτερες αποφάσεις για τη ζωή σας.
4. Πριν κάνεις οποιαδήποτε ενέργεια, (σκέφτομαι) τις συνέπειες.
5. Όταν χορεύετε, (κοιτάζομαι) στα μάτια.
6. Μην (βρέχομαι), γιατί θα κρυώσεις.

2. Συμπληρώστε τα κενά των παρακάτω προτάσεων με το ρήμα της παρένθεσης στην απλή προστακτική παθητικής φωνής:

1. Παιδιά, (θυμάμαι) αυτά που σας είπα!
2. (δροσίζομαι) με ένα ποτήρι νερό, διαφορετικά θα λιποθυμήσεις.
3. Μαρία, μην (μπλέκομαι) με άσχημες παρέες.
4. (κρύβομαι) στο υπόγειο, δεν θα σας βρει κανείς!
5. (προσαρμόζομαι) στους κανονισμούς, γιατί δεν θα έχεις καλό τέλος.
6. (προσεύχομαι) στο Θεό και να δεις που όλα θα πάνε καλά.

3. Συμπληρώστε τα κενά του παρακάτω κειμένου, σχηματίζοντας την παθητική μετοχή των ρημάτων στην παρένθεση:

Καθόμουν σ' ένα βράχο και κοιτάζα
 (μαγεύομαι) το πέλαγος. Λίγο πιο πέρα, ένας γλάρος
 (πεινάω), κυνηγούσε ένα κοπάδι
 (τρομάζω) σαρδέλες. Στο βάθος, ένας
 ψαράς φανερά (κουράζομαι), τραβούσε τα
 δίχτυα του. Τα λιγοστά ψάρια, καλά
 (πιάνομαι) σπαρταρούσαν (απελπίζομαι)
 πάνω στη (βρέχομαι) πρύμνη της βάρκας
 του...



4. Συμπληρώστε τα κενά του παρακάτω κειμένου, σχηματίζοντας την απλή προστακτική ή τη μετοχή παθητικής φωνής των ρημάτων της παρένθεσης:



«..... (σκέφτομαι) λογικά πριν απαντήσεις στις ερωτήσεις που σου κάνει ο δάσκαλος στο σχολείο!»
 Είναι μία από τις αμέτρητες συμβουλές που δίνει η κυρία Χρύσα στον (αφαιρούμαι) γιο της. Ο Νίκος, για να μην δυσαρεστήσει την μητέρα του, προσπαθεί να είναι πιο
 (συγκεντρώνομαι) στις υποχρεώσεις του, αλλά δυστυχώς δεν τα καταφέρνει. Όταν σηκώνεται το πρωί, αφήνει τα ρούχα του (πετάω) στο πάτωμα, τα βιβλία (σκορπίζω) στο τραπέζι και φεύγει μόνιμως
 (αργοπορώ) για το σχολείο. Όταν γυρίζει σπίτι, είναι (χαίρομαι) μέχρι να ακούσει τη φωνή της μητέρας του να λέει: "Παιδί μου,
 (συγκεντρώνομαι) περισσότερο στο διάβασμα και μην (αφαιρούμαι) όλη την ώρα!».

Παιχνιδόλεξα

Σταυρόλεξο

Βρείτε τις λέξεις και λύστε το σταυρόλεξο:




1. Με αυτά τα προγράμματα μπορούμε να χρησιμοποιούμε την υπηρεσία web του διαδικτύου.
2. Με αυτό το ταχυδρομείο δύο ή περισσότεροι χρήστες μπορούν να στέλνουν ο ένας στον άλλο γραπτά μηνύματα.
3. Με αυτή τη δυνατότητα είναι δυνατή η ταυτόχρονη επικοινωνία πολλών χρηστών είτε μέσω κειμένων είτε μέσω εικόνων.
4. Ονομάζεται έτσι ένα δίκτυο πολλών χιλιάδων υπολογιστών σε όλο τον κόσμο που επικοινωνούν μεταξύ τους.
5. Την πληρώνουμε σε κάποιον οργανισμό, για να μας συνδέσει στο Διεθνές Δίκτυο.

		1						4						
2														
3														
							5							

Κρεμάλα

Βρείτε τη λέξη που κρύβεται:

1. Μορφή εργασίας που μπορεί να γίνει και από το σπίτι του χρήστη χρησιμοποιώντας το διαδίκτυο.
2. Μέσω αυτών των μηχανών ψάχνουμε διάφορες πληροφορίες.
3. Για να συνδεθούμε στο διαδίκτυο, χρειαζόμαστε ένα τυπικό σύστημα.
4. Μέσω, επίσης, του διαδικτύου μπορούμε να κάνουμε και μεταφορά
5. Μέσω του διαδικτύου είναι εφικτές και οι τηλεφωνικές

Τ _____	
Α _____	
Λ _____	
Δ _____	
Σ _____	



Παζλ



Επιλέξτε το σωστό:

1. Πρέπει και οι δυο σας από τη φωνή της λογικής και όχι από τα πάθη σας.
 α. να έχετε οδηγηθεί β. να είχατε οδηγηθεί γ. να οδηγήσετε
2. «..... πολύ καλά πριν αποφασίζεις. Δεν είσαι πια μικρό παιδί!» του είπε.
 α. να έχεις σκεφτεί β. να σκέφτεσαι γ. να είχες σκεφτεί
3. «..... άλλη φορά!» είπε ο προϊστάμενος στον Γιώργο. Η δουλειά είναι σημαντική και δεν γίνεται να περιμένουμε συνέχεια εσένα.
 α. θα αργήσεις β. να μην αργήσεις γ. αν αργήσεις
4. «.....», είπε η αεροσυνοδός στους επιβάτες, «πέφτουμε σε κενό αέρος».
 α. έχετε κρατηθεί β. είχατε κρατηθεί γ. κρατηθείτε
5. «..... τη διάβαση, όταν το φανάρι είναι κόκκινο» είπε ο τροχονόμος στα παιδιά.
 α. να μην περνάτε β. να περνάτε γ. αν περνάτε

