

DATASTREAM

DATASTREAM CHART STUDIO –GUÍA DE INICIO

Thomson Reuters Training

El fácil y rápido acceso al análisis técnico de gráficos y datos es hoy esencial en los mercados en rápido movimiento. La aplicación *Datastream Chart Studio* es una herramienta intuitiva para hacerlo. Ha sido diseñada en torno a su volumen de trabajo, con herramientas analíticas clave que le permiten analizar fácilmente los escenarios económicos y financieros, así como compartir gráficos con colegas y compañeros de profesión.

Descubra las funcionalidades clave que ofrece *Datastream Chart Studio*, lo que le permite crear y personalizar gráficos fácilmente y ahorrar tiempo con la utilización de atajos de teclado.

Contenido:

Ventajas de <i>Datastream Chart Studio</i>	2
Introducción a <i>Datastream Chart Studio</i>	2
<i>Chartbook</i>	2
Creación de gráficos	4
Aplicación de conversión de divisas y funciones	5
Edición de los ajustes del gráfico	7
Guardar y gestionar gráficos	9
Gestión de gráficos	10
Exportación de gráficos	10
¿Necesita ayuda o formación adicional?	11

VENTAJAS DE DATASTREAM CHART STUDIO

Datastream Chart Studio es una herramienta intuitiva, diseñada en torno a su volumen de trabajo con herramientas analíticas clave a un simple clic del ratón y atajos para usuarios avanzados. No es necesario aprender complicadas fórmulas de cálculo financiero para manipular los datos. Puede analizar los escenarios financieros y económicos con unos pocos clics del ratón y compartir gráficos con sus colegas de profesión.

Datastream Chart Studio le permite:

- Acceder a los principales indicadores económicos y obtener una vista previa de los conjuntos de datos con unos pocos clics
- Crear fácilmente gráficos para cualquier instrumento o indicador financiero
- Administrar gráficos, estilos y plantillas a través de la biblioteca
- Modificar gráficos con expresiones personalizadas y múltiples opciones
- Insertar gráficos actualizables en documentos de Microsoft Office

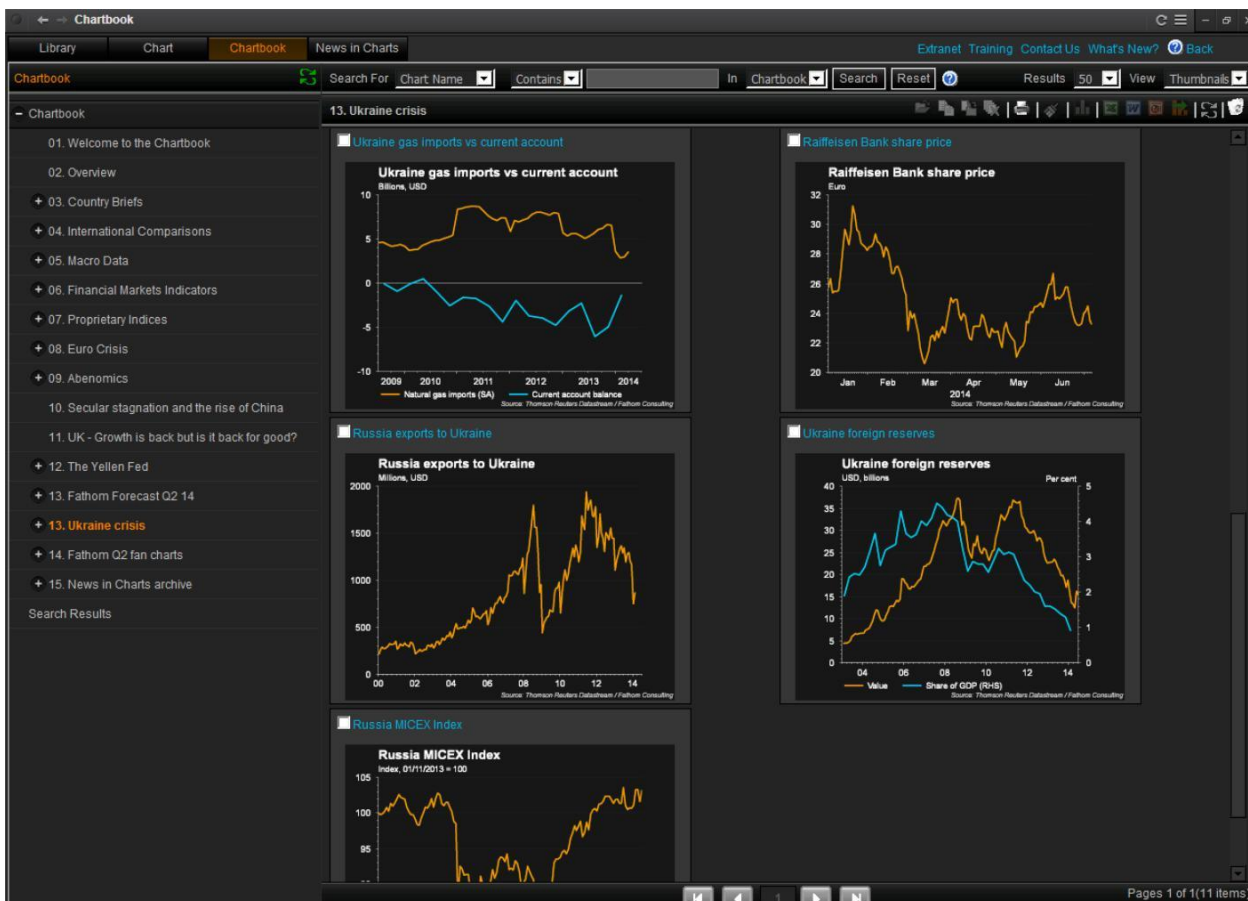
INTRODUCCIÓN A DATASTREAM CHART STUDIO

Datastream Chart Studio se encuentra integrada en Thomson Reuters Eikon. Este documento presenta las principales características de **Datastream Chart Studio**.

- Chartbook:** proporciona un repositorio único e inmediato de contenido analítico.
- Library:** biblioteca de almacenamiento de Datastream standard / gráficos creados por el usuario, estilos y plantillas.
- Chart:** ventana de gráficos interactivos con funcionalidades como visor de datos y exportar.
- News in Charts:** aporta comentarios habituales sobre temas de actualidad.

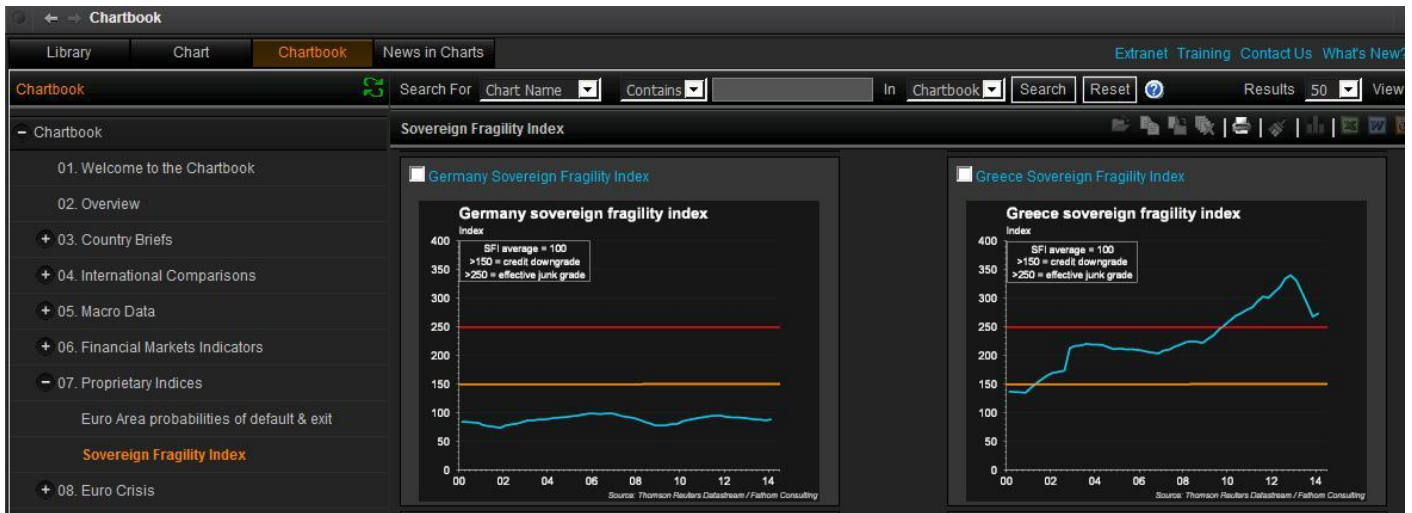
CHARTBOOK

El **Chartbook**, presentado por **Fathom Consulting**, proporciona un repositorio único e inmediato de contenido analítico.



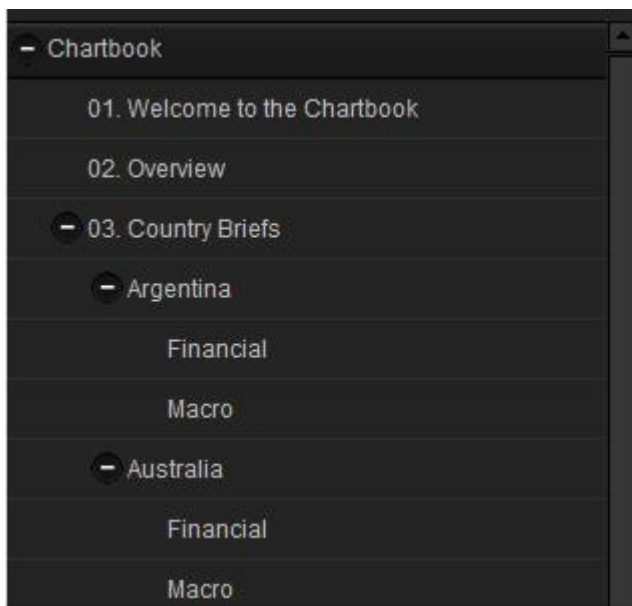
Encontrará una amplia gama de indicadores del mercado económico y financiero, que abarcan una selección completa de las economías avanzadas y de los mercados emergentes. Los países incluidos representan más del 95 % del PIB mundial.

El **Chartbook** también contiene índices propios de Fathom como el *Sovereign Fragility Index*(Índice de Fragilidad de Estados):



Fathom también proporciona probabilidades condicionales de incumplimiento para varios estados de la eurozona.

El **Chartbook** está organizado por país, y, a su vez, por tipo de datos.



Puede encontrar gráficos relacionados con el crecimiento económico en la sección de Cuentas Nacionales, o también, para obtener indicadores del crecimiento económico más orientados al futuro, consulte en *Surveys* (Encuestas). Además de los datos macroeconómicos, el **Chartbook** también incluye una serie de datos sobre los principales precios de los activos de los mercados financieros.

Los gráficos se actualizan automáticamente, por lo que puede estar al tanto de los últimos desarrollos de los mercados económicos y financieros.

Puede exportar los gráficos a formato Office o a archivo de imagen, o puede copiar los gráficos a su propia biblioteca.

Haga clic en cualquier gráfico para abrirlo en la página **Chart**. En ella puede modificar el gráfico, aplicar su propio estilo y guardar los cambios en su biblioteca.

En **Details View** puede copiar la URL en el portapapeles para compartirla con quien desee.

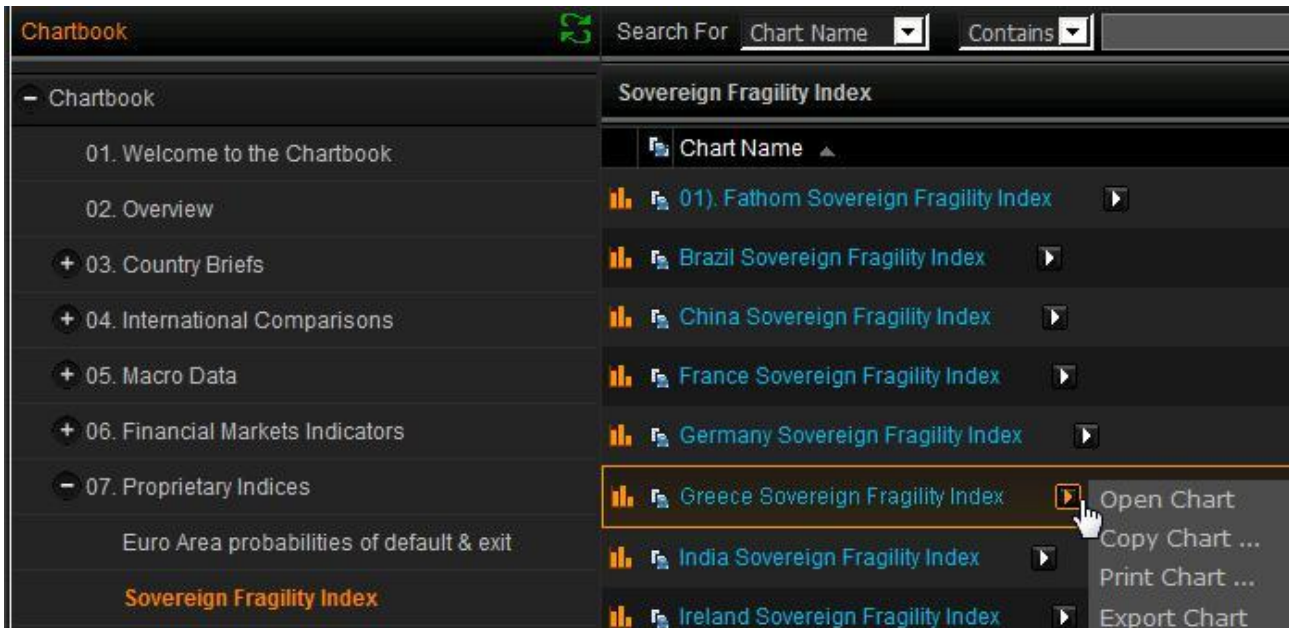


THOMSON REUTERS

CREACIÓN DE GRÁFICOS

Puede crear gráficos fácilmente utilizando los menús en la página de **Chartbook** o en la de **News in Charts**.

Para abrir el índice Fathom de Fragilidad de Estados de Grecia en la página **Chart**, seleccione la opción **Open Chart** de la pestaña que aparece a la derecha del Índice de Fragilidad de Estados de Grecia. El gráfico se cargará en la página **Chart**



Para abrir un gráfico en la página de **News in Charts**, haga clic en el enlace **Edit Chart** debajo del gráfico:



Alternativamente, en la página **Chart** puede:

- Utilizar una entrada especializada: escriba un identificador en un campo de serie.
- Encontrar una nueva serie con la pestaña de cada línea y seleccionar **Find New Series** para abrir el navegador:



VISTA RÁPIDA DE LA PÁGINA CHART

A continuación se muestra una vista rápida de la página *Chart*:

Barra de herramientas para guardar e imprimir gráficos, organizar objetos, correlación, guardar y aplicar estilos, organizar tamaño, paneles y fechas y exportar.

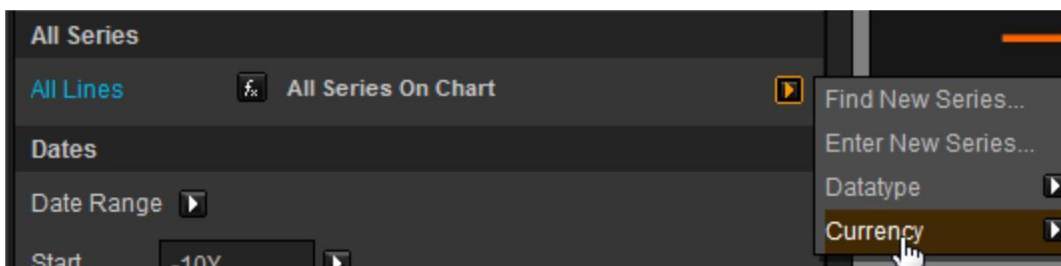
Seleccione ver *Chart* o *Data*

Haga clic en *Data* para ver los datos que subyacen a las cifras



APLICACIÓN DE CONVERSIÓN DE MONEDAS PARA TODAS LAS SERIES

Puede cambiar fácilmente los tipos de datos y divisas para cada una o todas las series con unos pocos clics del ratón. Para aplicar una conversión de monedas a varias series, abra la pestaña del menú de moneda sobre el icono a la derecha de **All Series On Chart**. Seleccione la moneda necesaria o haga clic en **Enter Currency** (Introducir moneda) y escriba el código de moneda en el cuadro de diálogo. Haga clic en **OK** o pulse **Enter** para aplicar la conversión de moneda a todas las series del gráfico, cada una de las cuales se puede editar individualmente mediante los menús de despliegue de cada línea.



Aquí hemos convertido la serie del PIB de Japón en dólares estadounidenses:

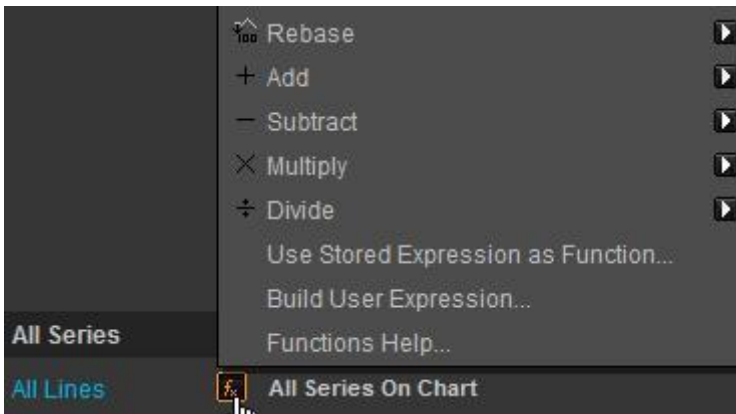


Aplicación de funciones a series

Puede aplicar fácilmente varios tipos de funciones con unos pocos clics del ratón. Para aplicar una función a una sola serie, abra la pestaña del menú de funciones poniendo el cursor sobre el icono de función que se encuentra a la izquierda del nombre de la serie. Seleccione la función deseada y, en su caso, el parámetro de tiempo. Si no se muestra el período de tiempo requerido, haga clic en la opción **Enter Period** e introdúzcalo. La función se aplicará a la serie. Puede anidar funciones repitiendo este proceso.



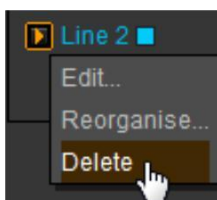
Para aplicar una función a todas las series, pase el ratón por la pestaña de la función junto a **All Lines** y seleccione la función deseada.



Modificación manual de las Series

En lugar de utilizar las pestañas interactivas también puede utilizar **Exper Entry**: solo tiene que escribir el identificador junto con la fórmula y la conversión de moneda.

También puede eliminar series de un gráfico. Para eliminar la tercera serie puede utilizar el botón a la izquierda del número de línea o simplemente eliminar el código en el cuadro de comandos.



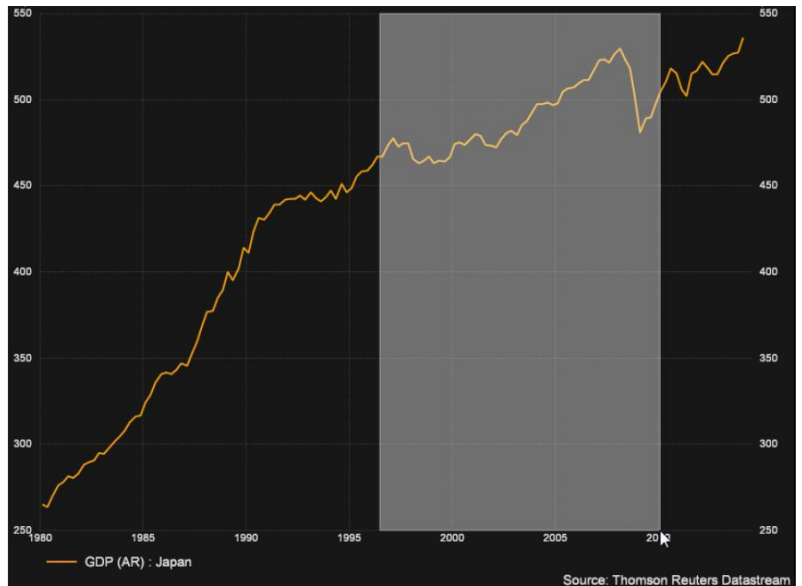
EDICIÓN DE LOS AJUSTES DEL GRÁFICO

Establecer el intervalo de fechas

Para cambiar la configuración del intervalo de fechas, seleccione un intervalo de fechas desde la pestaña interactiva a la derecha de **Date Range**. Como alternativa, seleccione las fechas de inicio y finalización en los botones interactivos de la sección **Dates** o escriba la fecha relativa requerida o la fecha absoluta.

Para establecer un intervalo de fechas con solo un clic, sitúe el cursor sobre la opción **Dates** de la barra de herramientas y seleccione un intervalo de fechas. Alternativamente, puede hacer clic izquierdo y arrastrar el eje de fecha para hacer zoom.

Opciones de fechas en la barra de herramientas. Haga clic y arrastre el eje de la fecha para hacer zoom



ALL LINES EDITOR

Puede utilizar el **All lines Editor** para editar la configuración de todas las líneas de su gráfico. Primero, haga clic en el enlace **All Lines** disponible en la sección **All Series**. Se abrirá el **All Lines Editor**, aquí puede seleccionar entre varias propiedades en el cuadro de la izquierda y seleccionar la configuración necesaria a la derecha.

Por ejemplo, para cambiar el tipo de línea de cada línea de Línea a Barra, haga clic en **Line Type** debajo de **Style and Colour** en el **All Lines Editor** y, a continuación, seleccione **Bar** en el cuadro desplegable a la derecha del número de línea. A continuación, haga clic en **OK**.

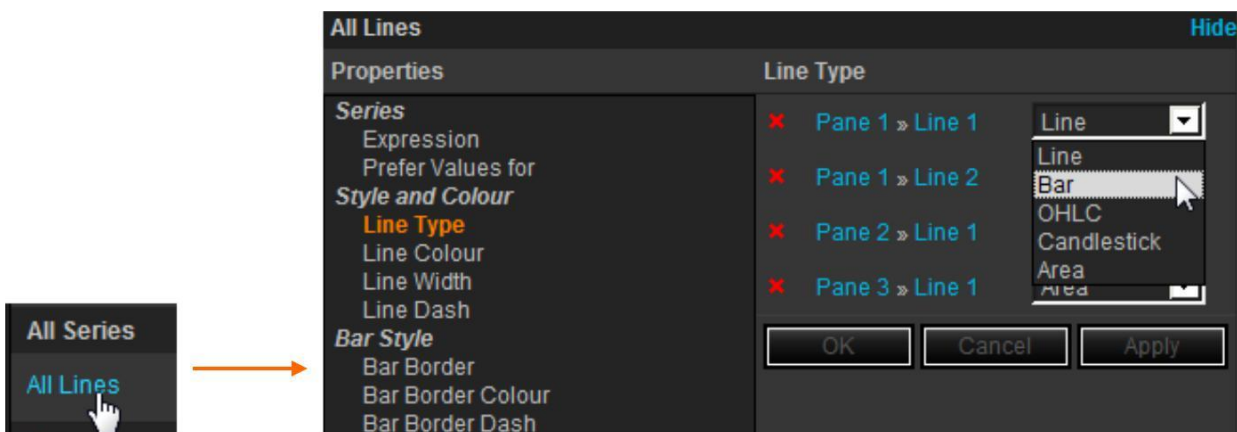
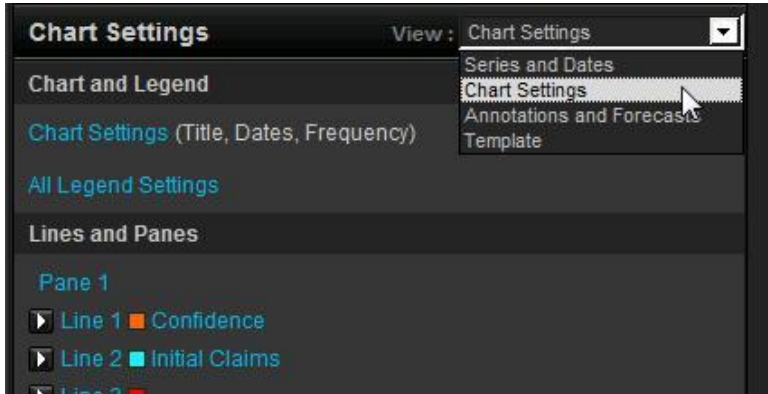


CHART SETTINGS (Ajustes del gráfico)

Chart Settings le ayuda a definir el título del gráfico, el subtítulo de gráfico, los ejes, a recalcularlo, las líneas de cuadrícula de gráfico, el color de fondo, las fuentes, el texto de leyenda y las barras de un gráfico. La opción de **Chart Settings** también le permite recalcular todas o algunas de sus series.

Para abrir **Chart Settings**, seleccione **Chart Settings** del cuadro desplegable de **View**:



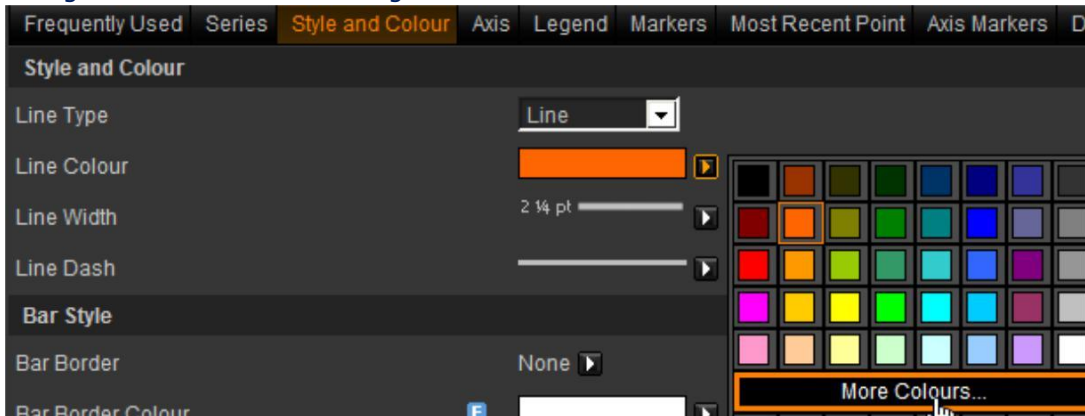
Haga clic en el enlace **Chart Settings** en la sección **Chart and Legend** para agregar un título, subtítulo y especificar la fuente, su tamaño y estilo.

Alternativamente, puede cambiar los ajustes para cada objeto de gráfico simplemente haciendo clic en el objeto dentro de las opciones de gráficos.

Para cambiar los estilos de su gráfico, haga clic en la opción **Edit** en el menú desplegable a la izquierda del número de línea. El editor de líneas se abrirá mostrando todas las propiedades de la línea. Puede seleccionar entre **Line**, **Bar**, **OHLC** (*Open-High-Low-Close*), *Candlestick* o tipo de línea de área. En este editor también puede establecer el color, el ancho y el estilo de trazo de las líneas y mostrar la línea en el eje izquierdo o derecho.

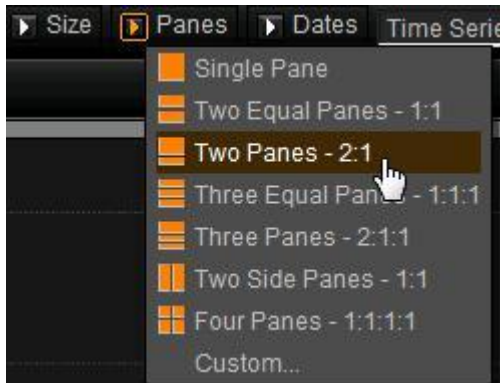


Por ejemplo, para cambiar el color de la línea, haga clic en el menú desplegable a la derecha del color actual. En el menú emergente, puede seleccionar una configuración de color estándar o definir la configuración de color RGB original haciendo clic en **More Colours...**

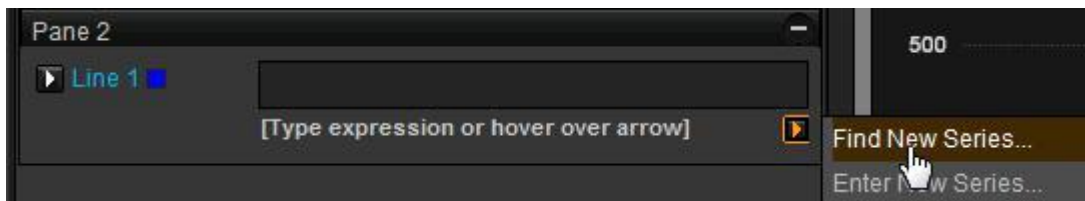


MULTI-PANE CHARTS


Con **Datastream Chart Studio** puede crear fácilmente gráficos de múltiples paneles. Para ello, sitúe el ratón sobre la opción **Panes** de la barra de herramientas en la página **Chart** y seleccione un diseño predefinido o la opción **Custom**. Por ejemplo, seleccionaremos dos paneles - 2: 1 para agregar un panel más pequeño en la parte inferior de la ventana del gráfico.



Para agregar una serie al panel 2, sitúese sobre la pestaña interactiva a la derecha de la línea 1 y haga clic en **Find New Series ...** en el menú emergente para abrir el navegador.



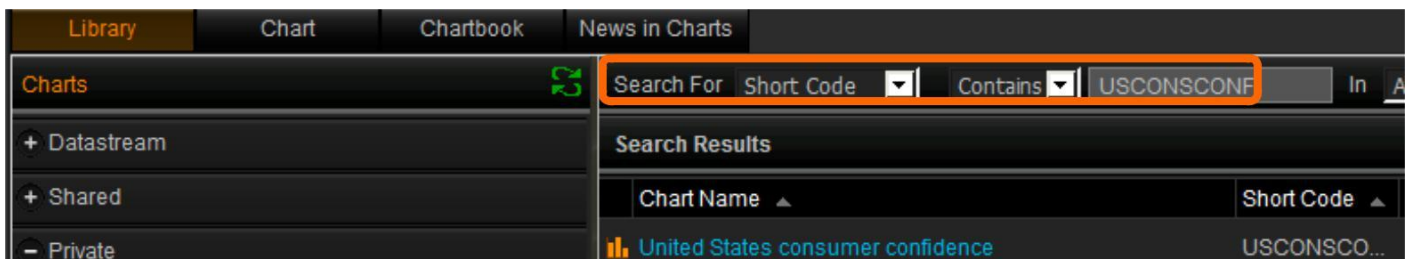
GUARDAR Y GESTIONAR GRÁFICOS

Haga clic en el botón **Save As** , introduzca un nombre de gráfico y, si es necesario, un atajo de teclado y una descripción. En el campo Nombre aparecerá predeterminado cualquier título que haya agregado al gráfico o, si su gráfico no tiene título, la leyenda de la primera línea del gráfico. Puede sobrescribir o editar este nombre.

Seleccione una carpeta de destino en la sección **Shared o Private** en el campo **Folder** o haga clic en **Create a New Folder** y escriba el nombre de la nueva carpeta. No puede guardar gráficos directamente en las secciones **Shared o Private**, ya que primero debe crear una subcarpeta.

Si desea bloquear su gráfico, haga clic en la casilla de verificación de bloqueo y en Aceptar. Los gráficos bloqueados no pueden ser eliminados, movidos, renombrados o editados por otro usuario.

Si guarda un gráfico utilizando un código abreviado, puede volver a abrir el gráfico rápidamente utilizando el código en lugar de buscar en la biblioteca.



GESTIÓN DE GRÁFICOS

Puede buscar gráficos guardados en la página **Library de Datastream Charting** utilizando el nombre y la carpeta especificados al guardar. El nivel superior de la Jerarquía de gráficos se divide en tres secciones: **Datastream, Shared and Private**. Estas tres secciones no pueden contener gráficos y solo contienen las carpetas.

En las subcarpetas de **Shared o Private**, puede abrir, renombrar, eliminar, bloquear, copiar, mover, imprimir, guardar con un nuevo nombre, exportar, aplicar / quitar estilo y agregar un nuevo código abreviado a los gráficos pasando el ratón por la derecha del nombre del gráfico y haciendo clic en los menús.

Apertura de gráficos mediante **Short Codes** (códigos abreviados)

Vaya a la página **Chart** y haga clic en el botón **New Blank Chart** para actualizar la ventana **Chart** o abrir una nueva pestaña. Escriba su **Short Code**, p. Ej. **GDPCOMP1** en el cuadro de comandos **Código corto** en la parte superior derecha de la ventana y haga clic en el botón **Go**. El gráfico guardado con este **Short Code** se cargará automáticamente.



EXPORTACIÓN DE GRÁFICOS

Los gráficos se pueden exportar a **Excel, Word o PowerPoint** como elementos actualizables. Para exportar el gráfico actual, elija la opción **Export to Excel / Export to Word / Export to PowerPoint** en la página **Gráfico**, según corresponda. Tenga en cuenta que se le pedirá que guarde el gráfico en su **Chart Library** si aún no lo ha hecho.

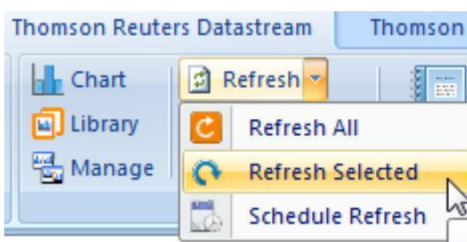


Aparecerá el cuadro de configuración para exportar.

Introduzca los ajustes y haga clic en el botón **Export Chart**. Se abrirá una ventana que le mostrará el estado de la exportación. Para obtener más información, consulte la ventana **Status**.

Los gráficos se exportan a **Excel, Word o PowerPoint** con la configuración especificada por el usuario. Puede cambiar el tamaño, arrastrar o cortar y pegar el gráfico en **Excel, Word, PowerPoint** o desde una de estas aplicaciones de Office a otra. Si corta y pega en otra aplicación de Office, podrá actualizar el gráfico siempre que haya instalado el complemento adecuado.

Seleccione un gráfico y dentro de **Datastream Charting Add-in**, vaya a **Datastream Charting>Refresh** y luego **Refresh Selected** o simplemente **Refresh All** y puede actualizar los objetos de gráfico que aparezcan en documentos de Word / Excel / PowerPoint.



EXPORTAR DATOS A EXCEL

Haga clic en el icono **Export Series Data to Excel (Series as Columns)**  o en el icono **Export Series Data to Excel (Series as Rows)**  según sea necesario. Haga sus selecciones en **Export Option** y haga clic en **OK**

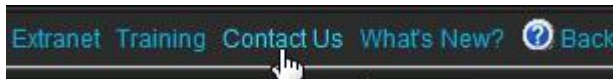
Exportación de más de un gráfico

También puede exportar varios gráficos de una vez seleccionando los gráficos de la Biblioteca.

¿NECESITA AYUDA O FORMACIÓN ADICIONAL?

Sobre los datos y funcionalidad:

- Puede seleccionar "ContactUs" en la barra de herramientas para recibir una respuesta inmediata:



El sistema genera un correo electrónico y un miembro del personal de soporte de Thomson Reuters se podrá en contacto con usted en unos minutos.

Sobre la formación:

- Puede acceder a módulos de *e-learning-on-demand* completos y / o registrarse para nuestras sesiones formativas interactivas a través de nuestra página web: <http://training.thomsonreuters.com/>
- O puede ponerse en contacto con su centro de formación local.

