

# ÍNDICE

I. DESCRIPCIÓN DE LA ENCUESTA.....	2
I. 1. Descripción de la muestra.....	6
II. RESULTADOS GLOBALES.....	7
III. RESULTADOS DETALLADOS.....	11
III. 1. Acceso a la Universidad.....	12
III. 2. Matrícula.....	13
III. 3. Becas.....	18
III. 4. Solicitud de Título.....	20
III. 5. Acceso al expediente.....	21
III. 6. Idoneidad de distintos medios para obtener la información de los estudios de grado.....	23
III. 7. Idoneidad de distintos medios para obtener la información de los estudios de posgrado.....	27
III. 8. Información disponible sobre Suplemento Europeo al Título, Máster y Doctorado de la UMU.....	31
III. 9. Grado de satisfacción con el personal de las secretarías, resolución de consultas, contenidos Web del Área de Gestión Académica y grado de satisfacción general .....	34
IV. ANEXO: Modelo de encuesta .....	38



## I.DESCRIPCIÓN DE LA ENCUESTA

---



El **objetivo** principal de esta encuesta es conocer el grado de satisfacción de los titulados con los distintos aspectos de la gestión académica durante su paso por la Universidad de Murcia, valorando los servicios prestados en este ámbito por el Área de Gestión Académica y las Secretarías de los Centros.

La **población** a la que se dirige la encuesta está compuesta por todos los titulados de la Universidad de Murcia durante el año 2015.

La **administración de la encuesta**, se realiza a partir de las encuestas recogidas por el personal de las Secretarías de las Facultades y Escuelas Universitarias. Se aprovecha el momento de solicitud del título universitario por parte de los recién titulados, para que cumplimenten la encuesta durante los minutos en los que se lleva a cabo la gestión de solicitud del título (se ha estimado en 3 minutos aproximadamente el tiempo necesario para cumplimentar la encuesta). Posteriormente, las encuestas recogidas en las distintas Secretarías son remitidas al *Observatorio de Empleo del COIE* para el tratamiento y análisis de la información, así como la elaboración de los informes.

La **temporalidad** establecida en el proceso para el análisis de la información es anual.

El **contenido de la encuesta** recoge los datos básicos del titulado (titulación, edad y género), así como una serie de ítems a valorar, (en una escala de 1 a 5, siendo 1= nada y 5= mucho), referidos a los siguientes aspectos: acceso a la Universidad; matrícula; becas; solicitud de título; acceso al expediente; idoneidad de distintos medios para obtener la información de los estudios de grado y posgrado; información disponible sobre Suplemento Europeo al Título, Másteres y Doctorado de la UMU y grado de satisfacción con el personal de Secretarías, la resolución de consultas, contenidos Web del Área de Gestión Académica y el grado de satisfacción general.

Tanto la encuesta, como la forma de administrarla es muy sencilla, requiere poco tiempo y esfuerzo, sin embargo, permite obtener una información valiosa y significativa sobre el grado de satisfacción de los titulados.

En el año 2008 se inició la administración de la encuesta con unos resultados muy positivos. Durante el año 2015 el número de encuesta recogidas asciende a 1513, resultado inferior al número de encuestas obtenido durante 2014.

Respecto al error total de la muestra obtenida, empleamos la fórmula dada para una muestra aleatoria simple siendo  $N=4785$  y  $n=1513$ , calculamos el error para un nivel de confianza del 95%, con lo cual  $K=1,96$  y tomamos el peor de los casos, los valores  $P=Q=0,5$ . Como resultado tenemos que el error para nuestra muestra es del 2,1%. La significatividad de la muestra no se mantiene en todos los centros, dado el escaso número de encuestas recibidas por parte de algunos de ellos.

La exposición de los resultados en este informe incluye un resumen general y, posteriormente, un detalle de cada una de las cuestiones contempladas en el cuestionario, desagregando los datos por género y centro.

El porcentaje de respuesta sobre el total de titulados ha sido de un 31,6%, distribuido desigualmente por los distintos centros. A continuación, se muestra el **porcentaje de encuestas recibidas** sobre el total de egresados que han solicitado el título **durante el año 2015**, desagregado por centro y titulación.



<b>Tabla 1. Porcentaje de encuestas cumplimentadas por centro.</b>				
<b>Facultad</b>	<b>Titulación</b>	<b>Egresados</b>	<b>n</b>	<b>%</b>
<b>Facultad de Biología</b>	Licenciado/Grado en Biología	92	63	68,5
	Licenciado/Grado en Ciencias Ambientales	91	54	59,3
	Grado Biotecnología	21	6	28,6
	Titulación no especificada	----	3	----
	<b>Total</b>	<b>204</b>	<b>126</b>	<b>61,8</b>
<b>Facultad de Ciencias del Deporte</b>	Licenciado/Grado en Ciencias de la Actividad Física y del Deporte	88	85	96,6
	<b>Total</b>	<b>88</b>	<b>85</b>	<b>96,6</b>
<b>Facultad de Ciencias del Trabajo**</b>	Grado RRHH y RRL	160	0	0,0
	<b>Total</b>	<b>160</b>	<b>0</b>	<b>0,0</b>
<b>Facultad de Derecho</b>	Diplomado en Gestión y Administración Pública	----	4	----
	Licenciado Ciencias Políticas y de la Administración/Grado en Ciencias Políticas y de la Administración	31	2	6,5
	Licenciado/Grado en Criminología	25	3	12,0
	Licenciado/Grado en Derecho	306	33	10,8
	<b>Total</b>	<b>362</b>	<b>42</b>	<b>11,6</b>
<b>Facultad de Economía y Empresa**</b>	Licenciado/Grado en ADE	338	7	2,1
	Licenciado/Grado en Economía	58	0	0,0
	Licenciado en Sociología	8	0	0,0
	Grado Marketing	12	0	0,0
	<b>Total</b>	<b>416</b>	<b>7</b>	<b>1,7</b>
<b>Facultad de Educación</b>	Grado en Educación Infantil	205	24	11,7
	Grado en Educación Primaria	447	54	12,1
	Grado en Educación Social	106	14	13,2
	Licenciado/Grado en Pedagogía	150	14	9,3
	Licenciado Psicopedagogía	27	0	0,0
	<b>Total</b>	<b>935</b>	<b>106</b>	<b>11,3</b>
<b>Facultad de Filosofía**</b>	Licenciado/Grado en Filosofía	34	0	0,0
	<b>Total</b>	<b>34</b>	<b>0</b>	<b>0,0</b>
<b>Facultad de Informática</b>	Ingeniero/Grado en Informática	51	36	70,6
	Ingeniero Técnico en Informática de Gestión	----	1	----
	<b>Total</b>	<b>51</b>	<b>37</b>	<b>72,5</b>
<b>Facultad de Letras</b>	Licenciado en Filología Francesa/Grado en Estudios Franceses	31	4	12,9
	Licenciado en Filología Hispánica/Grado en Lengua Literatura Española	99	30	30,3
	Licenciado en Filología Inglesa/Grado en Estudios Ingleses	111	43	38,7
	Licenciado/Grado en Filología Clásica	25	12	48,0
	Licenciado/Grado en Geografía y Ordenación del Territorio	22	12	54,5
	Licenciado/Grado en Historia	86	29	33,7
	Licenciado/Grado en Historia del Arte	80	22	27,5
	Licenciado/Grado en Traducción e Interpretación. Francés	16	4	25,0
	Licenciado/Grado en Traducción e Interpretación. Inglés	44	11	25,0
	Traducción e Interpretación (titulación no especificada)	---	7	----
	<b>Total</b>	<b>514</b>	<b>174</b>	<b>33,9</b>
<b>Facultad de Medicina</b>	Grado en Fisioterapia*	49	62	126,5
	Licenciado en Medicina	214	161	75,2
	Licenciado/Grado en Odontología	40	34	85,0
	Grado Farmacia	18	18	100
	<b>Total</b>	<b>321</b>	<b>275</b>	<b>85,7</b>



Facultad de Psicología	Grado en Logopedia	80	80	100,0
	Licenciado/Grado en Psicología	205	111	54,1
	<b>Total</b>	<b>285</b>	<b>191</b>	<b>67,0</b>
Facultad de Química	Ingeniero Químico/Grado en Ingeniería Química	55	4	7,3
	Grado en Bioquímica	59	16	27,1
	Licenciado/Grado en Física	14	1	7,1
	Licenciado/Grado en Química	33	5	15,2
	<b>Total</b>	<b>161</b>	<b>26</b>	<b>16,1</b>
Facultad de Veterinaria	Grado en Ciencia y Tecnología de los Alimentos*	25	31	124,0
	Licenciado/Grado en Veterinaria*	89	101	113,5
	Titulación no especificada	----	1	----
	<b>Total</b>	<b>114</b>	<b>133</b>	<b>116,7</b>
Facultad de Enfermería	Grado en Enfermería	283	163	57,6
	<b>Total</b>	<b>283</b>	<b>163</b>	<b>57,6</b>
Facultad de Óptica**	Grado Óptica y Optometría	63	4	6,3
	<b>Total</b>	<b>63</b>	<b>4</b>	<b>6,3</b>
E.U. de Turismo**	Grado en Turismo	68	0	0,0
	<b>Total</b>	<b>68</b>	<b>0</b>	<b>0,0</b>
Facultad de Bellas Artes	Licenciado/Grado en Bellas Artes*	66	105	159,1
	<b>Total</b>	<b>66</b>	<b>105</b>	<b>159,1</b>
Facultad de Matemáticas	Licenciado/Grado en Matemáticas	35	8	22,9
	<b>Total</b>	<b>35</b>	<b>8</b>	<b>22,9</b>
Facultad de Comunicación y Documentación**	Diplomado en Biblioteconomía y Documentación	7	0	0,0
	Grado en Comunicación Audiovisual	37	0	0,0
	Grado en Información y Documentación	22	0	0,0
	Licenciado/Grado en Publicidad y Relaciones Públicas	50	0	0,0
	Licenciado/Grado en Periodismo	72	0	0,0
	<b>Total</b>	<b>188</b>	<b>0</b>	<b>0,0</b>
E. U. de Enfermería de Cartagena	Grado Enfermería (Cartagena)	52	31	59,6
	<b>Total</b>	<b>52</b>	<b>31</b>	<b>59,6</b>
ISEN Formación U**	Grado Educación Primaria (Cartagena)	100	0	0,0
	Grado en Relaciones Laborales y Recursos Humanos (Cartagena)	80	0	0,0
	<b>Total</b>	<b>180</b>	<b>0</b>	<b>0,0</b>
Facultad de Ciencias Sociosanitarias de Lorca**	Grado Dietética y Nutrición (Lorca)	27	0	0,0
	Grado Enfermería (Lorca)	45	0	0,0
	<b>Total</b>	<b>72</b>	<b>0</b>	<b>0,0</b>
Facultad de Trabajo Social**	Grado en Trabajo Social	133	0	0,0
	<b>Total</b>	<b>133</b>	<b>0</b>	<b>0,0</b>
	<b>TOTAL</b>	<b>4785</b>	<b>1513</b>	<b>31,6</b>

\* El número de encuestas recibidas es superior al de egresados debido probablemente a que han solicitado el título (y por tanto han cumplimentado la encuesta) titulados que finalizaron en años anteriores.

\*\*En los cuadros de resultados que se relacionan a partir de este, no se han incluido aquellas Facultades de las que no se dispone información suficiente.



## I. 1. DESCRIPCIÓN DE LA MUESTRA.

A continuación, se muestran los datos básicos de los titulados que han respondido la encuesta. Como se puede observar, se mantiene que la mayor parte, el 44,2% tiene una edad comprendida entre los 23 y 25 años. Por género, como viene siendo la tendencia, destaca la presencia femenina, que representa un 72,0% del total. Por facultades, el mayor número de encuestas pertenecen a Letras, Medicina, Psicología y Enfermería. La Facultad de Medicina destaca con un 18,2% y un total de 275 encuestas recibidas.

	n	Media	Desv. T.	Edad mín.	Edad máx.
<b>Edad</b>	1499	24,9	4,9	21	70

Edad	n	%
19-22	491	32,8
23-25	662	44,2
26-29	174	11,6
30 o <	172	11,5
<b>Total</b>	<b>1499</b>	<b>100</b>

Género	n	%
Femenino	1080	72,0
Masculino	420	28,0
<b>Total</b>	<b>1500</b>	<b>100</b>

Facultad	n	%
Facultad de Medicina	275	18,2
Facultad de Psicología	191	12,6
Facultad de Letras	174	11,5
Facultad de Enfermería	163	10,8
Facultad de Veterinaria	133	8,8
Facultad de Biología	126	8,3
Facultad de Educación	106	7
Facultad de Bellas Artes	105	6,9
Facultad de Ciencias del Deporte	85	5,6
Facultad de Derecho	42	2,8
Facultad de Informática	37	2,4
E. U. de Enfermería de Cartagena	31	2
Facultad de Química	26	1,7
Facultad de Matemáticas	8	0,5
Facultad de Economía y Empresa	7	0,5
Facultad de Óptica	4	0,3
<b>TOTAL</b>	<b>1513</b>	<b>100</b>



## II. RESULTADOS GLOBALES

---



Respecto a los resultados globales destaca, en primer lugar, el mantenimiento del grado de satisfacción general de los titulados con los servicios de Gestión Académica, ya que éstos han valorado éste con una media de 4,1 en una escala de cinco puntos, de modo similar a lo obtenido en años anteriores. La atención dispensada por personal de secretaría y la resolución de consultas personales, siguen siendo los aspectos más positivamente valorados, 4,4 y 4,3 respectivamente.

El alumnado también está bastante satisfecho con el acceso al expediente, tanto por la información disponible en SUMA, Secretarías Virtuales, etc., con una media de 4,2, como con las opciones administrativas disponibles en dichos medios, alcanzando una media de 4,1.

En cuanto a la gestión de la matrícula, la gestión de la automatrícula Web, así como la información disponible sobre fechas, plazos y documentación de la misma, son servicios ofrecidos de gestión académica altamente valorados por los encuestados, 4,3 y 4,2 respectivamente.

Les siguen muy de cerca, con un 3,9 de media, el grado de satisfacción con la Automatrícula asistida en ALAs, el grado satisfacción con la matrícula presencial y la idoneidad del correo electrónico de la UMU para obtener información de los estudios de grado.

Siguen manteniéndose con una media de 3,8 la información disponible en el acceso a la Universidad y la idoneidad de la información de los estudios de grado de la propia facultad.

Las becas, una vez más, destacan entre los apartados en los que, pesar de manifestar un nivel aceptable de satisfacción, se pueden mejorar los resultados, tanto en lo referido a la información disponible como al tiempo dedicado a su gestión por parte del alumno, donde las medias se oscilan entre 3,6 y 3,3 respectivamente.

No obstante, entre los aspectos sobre que se mantienen con una valoración menor siguen siendo el nivel de información que se dispone del Suplemento Europeo al Título, la oferta de estudios oficiales de Máster de la UMU y la oferta de estudios de Doctorado de la UMU, donde las medias son de un 2,2, un 3,0 y un 2,5, respectivamente. La web de la UMU es el canal de información considerado más idóneo para los egresados, cuestiones referidas tanto a la oferta de Grado como de Posgrado.

Con estos resultados, y a modo global, se puede considerar que los recién titulados se encuentran muy satisfechos con la gestión de la documentación académica durante su paso por la Universidad. Además, es un resultado consolidado, ya que se mantiene cada año.

A continuación se muestran las tablas de resultados globales.





<b>Tabla 6. Acceso a la Universidad</b>	<b>n</b>	<b>Media</b>	<b>Desv. T.</b>
Información disponible (pruebas de acceso, preinscripción, oferta de plazas...)	1509	3,8	0,8

<b>Tabla 7. Matrícula</b>	<b>n</b>	<b>Media</b>	<b>Desv. T.</b>
Información disponible sobre fechas, plazos y documentación necesaria	1511	4,0	0,8
Tiempo que has destinado a la formalización de la matrícula	1498	3,1	1,0
Grado de satisfacción con la Automatrícula WEB (solo si la has utilizado)	1457	4,3	0,8
Grado de satisfacción con la Automatrícula en ALA's (solo si la has utilizado)	709	3,9	1,0
Grado de satisfacción con la matrícula presencial	1394	3,9	1,0

<b>Tabla 8. Becas</b>	<b>n</b>	<b>Media</b>	<b>Desv. T.</b>
Información disponible (convocatorias, plazos, documentación...)	1054	3,6	1,0
Tiempo que has destinado a la gestión de la beca	1039	3,3	1,1

<b>Tabla 9. Solicitud del Título</b>	<b>n</b>	<b>Media</b>	<b>Desv. T.</b>
Información disponible sobre fechas, plazos y documentación necesaria	1501	3,7	1,1

<b>Tabla 10. Acceso al expediente</b>	<b>n</b>	<b>Media</b>	<b>Desv. T.</b>
Información disponible en SUMA, Secretaría Virtual, etc.	1509	4,2	0,8
Opciones administrativas disponibles en SUMA, Secretaría Virtual, etc.	1497	4,1	0,9

<b>Tabla 11. ¿Sobre qué aspectos de tu expediente crees que habría que ampliar la información disponible?</b>	<b>n</b>
Nota expediente/Nota media/Actas de evaluación	20
Convalidaciones/Créditos	18
Prácticas en empresas y salidas profesionales	10
Becas colaboración/Becas en general/Alumnos internos	9
Solicitud del título	6
Otras sugerencias: facilidad de acceso, posibilidad de alertas, vincular al Aula Virtual...	21
Otros	19

<b>Tabla 12. Idoneidad de los siguientes medios para obtener la información de los estudios de grado</b>	<b>n</b>	<b>Media</b>	<b>Desv. T.</b>
Web de la UMU	1485	4,0	0,8
Correo electrónico (de la UMU)	1473	3,9	1,0
Información en la propia Facultad (personal de secretaría, tablones de anuncios...)	1479	3,8	1,0
Folleto informativos, anuncios en prensa y publicidad en general	1461	3,2	1,0

<b>Tabla 13. Idoneidad de los siguientes medios para obtener la información de los estudios de postgrado (másteres oficiales y doctorado)</b>	<b>n</b>	<b>Media</b>	<b>Desv. T.</b>
Web de la UMU	1384	3,7	0,9
Correo electrónico (de la UMU)	1366	3,4	1,0
Información en la propia Facultad o Centro (personal de secretaría, tablones de anuncios...)	1366	3,6	1,0
Folleto informativos, anuncios en prensa y publicidad en general	1366	3,1	1,0

<b>Tabla 14. Información de la que dispones en este momento sobre...</b>	<b>n</b>	<b>Media</b>	<b>Desv. T.</b>
Suplemento Europeo al Título	1433	2,2	1,2
Oferta de estudios oficiales de Máster de la UMU	1455	3,0	1,2
Oferta de estudios de Doctorado de la UMU	1432	2,5	1,2



<b>Tabla 15. Tu grado de satisfacción con...</b>	<b>n</b>	<b>Media</b>	<b>Desv. T.</b>
Atención dispensada por el personal de secretaría	1510	4,4	0,8
La resolución de consultas personales	1507	4,3	0,8
Contenidos que ofrece el Área de Gestión Académica a través de la página web de la UMU (sólo si la ha consultado)	1160	4,0	0,8
Grado de satisfacción general con la gestión de la documentación académica durante tu paso por la UMU	1500	4,1	0,8

<b>Tabla 16. Ahora te invitamos a que nos hagas llegar cualquier propuesta de mejora, sugerencia o aclaración:</b>	<b>n</b>
Aula virtual/Web de la Universidad/Webmail/SUMA	16
Horarios, atención e información en Secretaría (especialmente en periodos de matriculación)	9
Información de posgrado y otros estudios	9
Informatización de gestiones	6
Orientación e información sobre prácticas y empleo	5
Plan de Estudio/personal docente	5
Reconocimiento al personal de secretaría	4
Otras	12



## III. RESULTADOS DETALLADOS

---



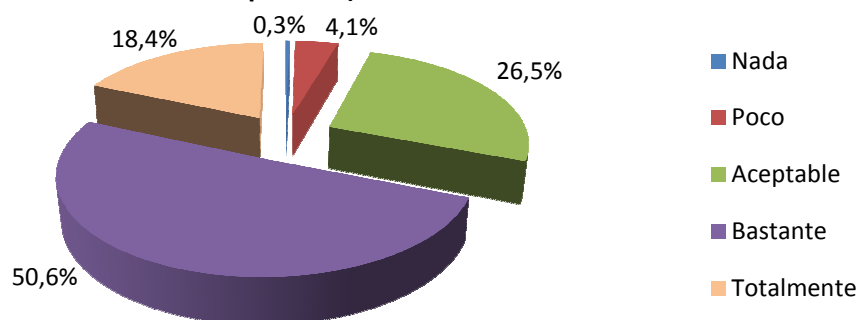
### III.1. ACCESO A LA UNIVERSIDAD.

#### III.1.1. Información disponible (pruebas de acceso, preinscripción, oferta de plazas...).

El nivel de información disponible en los distintos aspectos relacionados con el acceso a la Universidad es valorado muy positivamente, puesto que el 69,0% ha indicado que la información disponible es *bastante* o *mucha*. Además, este porcentaje ha mejorado respecto al año 2014.

	N	Media	Desv. típ.
Total	1496	3,8	0,8
Mujer	1077	3,9	0,8
Hombre	419	3,7	0,8

Gráfico 1. Información disponible (pruebas de acceso, preinscripción, oferta de plazas...)



Facultad	N	Media	Desv. típ.
E. U. de Enfermería de Cartagena	31	4,3	0,7
Facultad de Bellas Artes	105	3,7	0,9
Facultad de Biología	125	3,8	0,7
Facultad de Ciencias del Deporte	85	4,0	0,6
Facultad de Derecho	41	3,8	0,8
Facultad de Economía y Empresa	7	3,7	1,0
Facultad de Educación	106	3,9	0,8
Facultad de Enfermería	163	3,8	0,8
Facultad de Informática	37	4,0	0,7
Facultad de Letras	173	3,7	0,8
Facultad de Matemáticas	8	4,1	0,6
Facultad de Medicina	274	3,8	0,8
Facultad de Óptica	4	3,8	0,5
Facultad de Psicología	191	3,8	0,7
Facultad de Química	26	4,2	0,7
Facultad de Veterinaria	133	4,0	0,7
<b>TOTAL</b>	<b>1509</b>	<b>3,8</b>	<b>0,8</b>



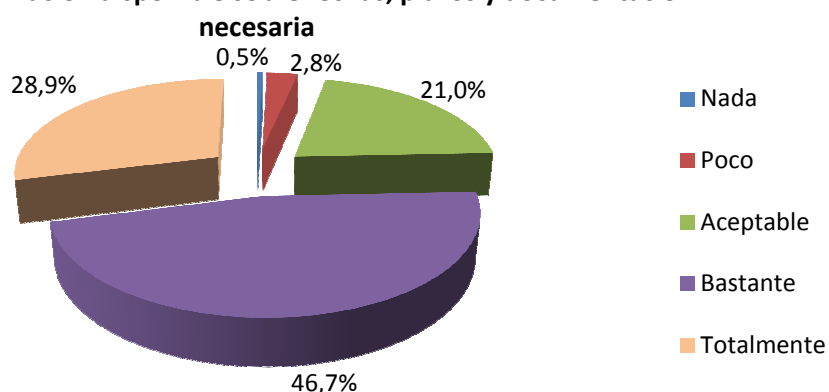
## III. 2. MATRÍCULA.

### III. 2.1 Información disponible sobre fechas, plazos y documentación necesaria.

Respecto al nivel de información disponible para la formalización de la matrícula es también elevado, ya que un 75,6% de los titulados han señalado que tienen *bastante* o *mucha*, frente a un 3,3% que la considera *poco* o *nada*. Estos resultados demuestran que la información que dispone el alumno facilita y agiliza el proceso de matriculación.

	N	Media	Desv. típ.
Total	1498	4,0	0,8
Mujer	1078	4,0	0,8
Hombre	420	3,9	0,8

Gráfico 2. Información disponible sobre fechas, plazos y documentación necesaria



Facultad	N	Media	Desv. típ.
E. U. de Enfermería de Cartagena	31	4,5	0,6
Facultad de Bellas Artes	105	3,8	0,9
Facultad de Biología	126	4,0	0,8
Facultad de Ciencias del Deporte	85	4,2	0,7
Facultad de Derecho	41	3,9	0,8
Facultad de Economía y Empresa	7	4,0	0,8
Facultad de Educación	106	4,0	0,8
Facultad de Enfermería	163	4,1	0,9
Facultad de Informática	37	4,3	0,5
Facultad de Letras	174	3,9	0,8
Facultad de Matemáticas	8	4,1	0,6
Facultad de Medicina	275	3,9	0,9
Facultad de Óptica	4	4,3	1,0
Facultad de Psicología	190	4,0	0,8
Facultad de Química	26	4,4	0,7
Facultad de Veterinaria	133	4,1	0,8
<b>TOTAL</b>	<b>1511</b>	<b>4,0</b>	<b>0,8</b>

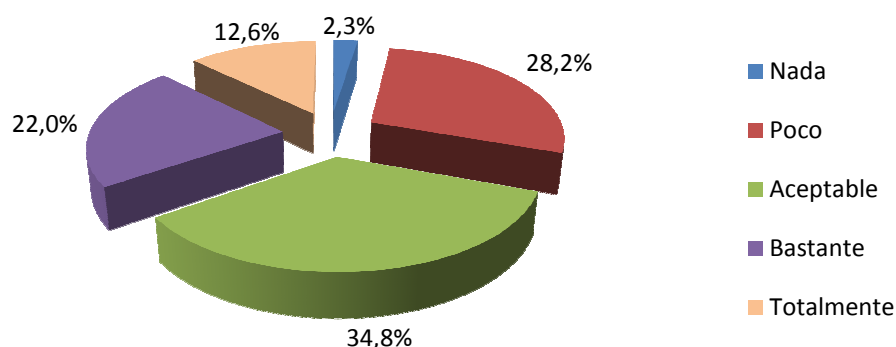


### III. 2.2 Tiempo destinado a la formalización de la matrícula.

Los resultados relativos al tiempo destinado a la formalización de la matrícula son buenos, ya que un 30,5% indica que ha dedicado *poco o nada* de tiempo, seguido de un 34,8% que considera el mismo como *aceptable*. Es importante matizar que se está valorando la duración, por lo que hay que tener en cuenta que la lectura de los resultados para este apartado es inversa a los demás. Una media inferior supone que el titulado ha dedicado un menor tiempo a la formalización de la matrícula.

	N	Media	Desv. típ.
Total	1486	3,1	1,0
Mujer	1068	3,1	1,0
Hombre	418	3,2	1,1

**Gráfico 3. Tiempo que has destinado a la formalización de la matrícula**



Facultad	N	Media	Desv. típ.
E. U. de Enfermería de Cartagena	30	3,6	1,3
Facultad de Bellas Artes	101	3,2	1,0
Facultad de Biología	126	2,9	1,0
Facultad de Ciencias del Deporte	85	3,0	1,0
Facultad de Derecho	40	3,0	1,2
Facultad de Economía y Empresa	7	3,1	1,2
Facultad de Educación	106	3,3	1,1
Facultad de Enfermería	162	3,2	1,0
Facultad de Informática	36	2,7	1,2
Facultad de Letras	171	3,3	1,0
Facultad de Matemáticas	8	3,0	1,2
Facultad de Medicina	275	3,3	1,0
Facultad de Óptica	4	2,0	-
Facultad de Psicología	190	3,0	0,9
Facultad de Química	26	3,3	1,2
Facultad de Veterinaria	131	3,0	1,1
<b>TOTAL</b>	<b>1498</b>	<b>3,1</b>	<b>1,0</b>

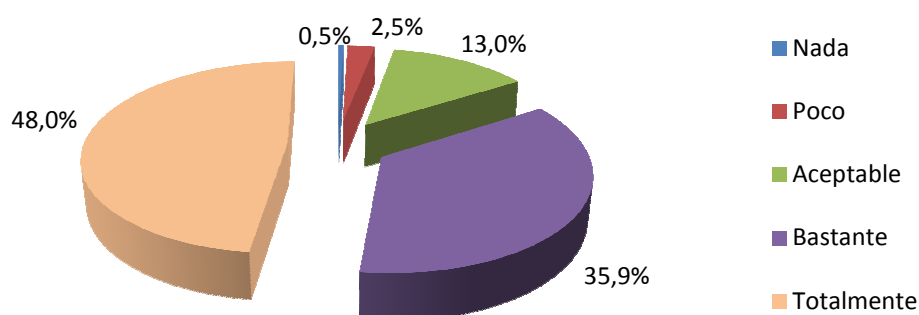


### III. 2.3 Grado de satisfacción con la Automatrícula WEB (solo si la ha utilizado).

Los recién titulados se encuentran *muy* satisfechos con la Automatrícula Web, ya que así lo han indicado el 48% de los encuestados, seguido de otro 35,9% que ha manifestado sentirse *bastante* satisfecho, obteniéndose por tanto un resultado muy positivo con este sistema de matriculación.

	N	Media	Desv. típ.
Total	1444	4,3	0,8
Mujer	1042	4,3	0,8
Hombre	402	4,2	0,8

**Gráfico 4. Grado de satisfacción con la Automatrícula WEB**



Facultad	N	Media	Desv. típ.
<i>E. U. de Enfermería de Cartagena</i>	23	4,3	0,9
<i>Facultad de Bellas Artes</i>	94	4,2	0,9
<i>Facultad de Biología</i>	125	4,2	0,7
<i>Facultad de Ciencias del Deporte</i>	79	4,2	0,9
<i>Facultad de Derecho</i>	42	4,5	0,6
<i>Facultad de Economía y Empresa</i>	7	4,4	0,5
<i>Facultad de Educación</i>	104	4,3	0,8
<i>Facultad de Enfermería</i>	158	4,3	0,8
<i>Facultad de Informática</i>	37	4,4	0,9
<i>Facultad de Letras</i>	170	4,2	0,9
<i>Facultad de Matemáticas</i>	8	4,6	0,5
<i>Facultad de Medicina</i>	266	4,2	0,9
<i>Facultad de Óptica</i>	4	4,0	1,2
<i>Facultad de Psicología</i>	183	4,4	0,8
<i>Facultad de Química</i>	26	4,6	0,6
<i>Facultad de Veterinaria</i>	131	4,5	0,7
<b>TOTAL</b>	<b>1457</b>	<b>4,3</b>	<b>0,8</b>

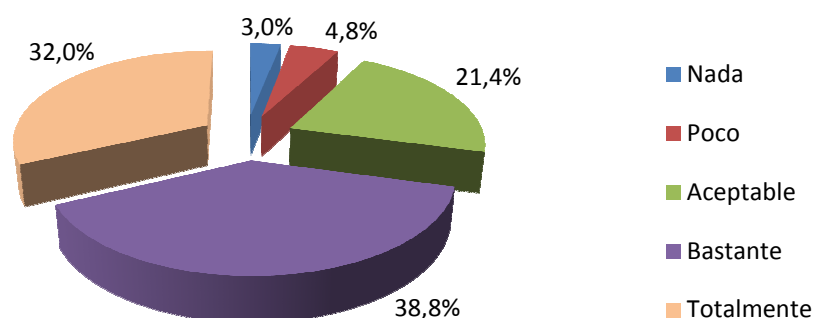


### III. 2.4 Grado de satisfacción con la Automatrícula asistida en ALA's (solo si la ha utilizado).

El resultado también es muy positivo al valorar el grado de satisfacción con la Automatrícula asistida en ALA's, debido a que un porcentaje muy elevado de los encuestados, 70,8%, ha señalado encontrarse *bastante* o *muy* satisfecho.

	N	Media	Desv. típ.
Total	703	3,9	1,0
Mujer	502	3,9	1,0
Hombre	201	3,9	1,0

Gráfico 5. Grado de satisfacción con la Automatrícula asistida en Alas



Facultad	N	Media	Desv. típ.
E. U. de Enfermería de Cartagena	18	3,6	1,4
Facultad de Bellas Artes	42	4,0	0,9
Facultad de Biología	82	4,2	0,7
Facultad de Ciencias del Deporte	37	3,8	0,9
Facultad de Derecho	19	4,3	1,1
Facultad de Economía y Empresa	3	4,0	1,0
Facultad de Educación	44	3,6	1,2
Facultad de Enfermería	66	4,0	1,0
Facultad de Informática	15	3,7	1,2
Facultad de Letras	69	3,8	1,0
Facultad de Matemáticas	5	3,0	1,9
Facultad de Medicina	152	3,8	1,0
Facultad de Óptica	4	3,8	1,9
Facultad de Psicología	80	3,9	1,0
Facultad de Química	12	4,5	0,7
Facultad de Veterinaria	61	4,2	0,9
<b>TOTAL</b>	<b>709</b>	<b>3,9</b>	<b>1,0</b>





### III. 2.5 Grado de satisfacción con la matrícula presencial.

El grado de satisfacción con la matrícula presencial refleja unos resultados muy positivos, y además, con respecto al año anterior sufre una pequeña mejora, situándose en un 70,5% los encuestados que han indicado estar *bastante* o *muy* satisfechos.

Tabla 27. Grado de satisfacción con la matrícula presencial	N	Media	Desv. típ.
Total	1382	3,9	1,0
Mujer	986	4,0	1,0
Hombre	396	3,9	1,0

Gráfico 6. Grado de satisfacción con la matrícula presencial

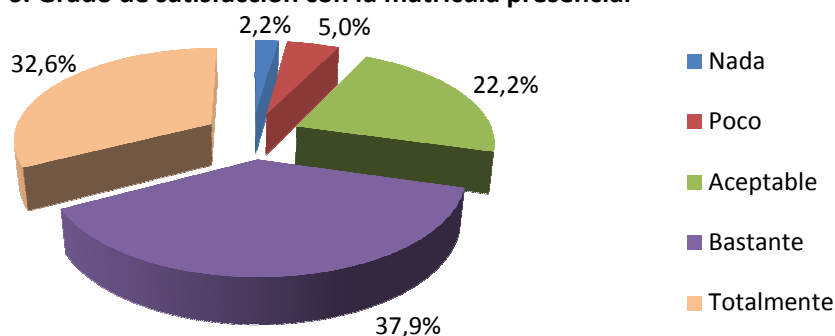


Tabla 28. Grado de satisfacción con la matrícula presencial	N	Media	Desv. típ.
<i>E. U. de Enfermería de Cartagena</i>	30	4,7	0,7
<i>Facultad de Bellas Artes</i>	101	4,1	0,8
<i>Facultad de Biología</i>	123	3,9	0,8
<i>Facultad de Ciencias del Deporte</i>	78	4,4	0,8
<i>Facultad de Derecho</i>	34	3,7	1,2
<i>Facultad de Economía y Empresa</i>	4	3,3	1,5
<i>Facultad de Educación</i>	99	3,9	1,0
<i>Facultad de Enfermería</i>	142	4,0	1,0
<i>Facultad de Informática</i>	34	4,1	0,8
<i>Facultad de Letras</i>	155	3,4	1,0
<i>Facultad de Matemáticas</i>	6	4,0	1,5
<i>Facultad de Medicina</i>	265	3,7	1,0
<i>Facultad de Óptica</i>	4	4,3	1,0
<i>Facultad de Psicología</i>	177	3,9	0,9
<i>Facultad de Química</i>	21	4,5	0,7
<i>Facultad de Veterinaria</i>	121	4,3	0,8
<b>TOTAL</b>	<b>1394</b>	<b>3,9</b>	<b>1,0</b>



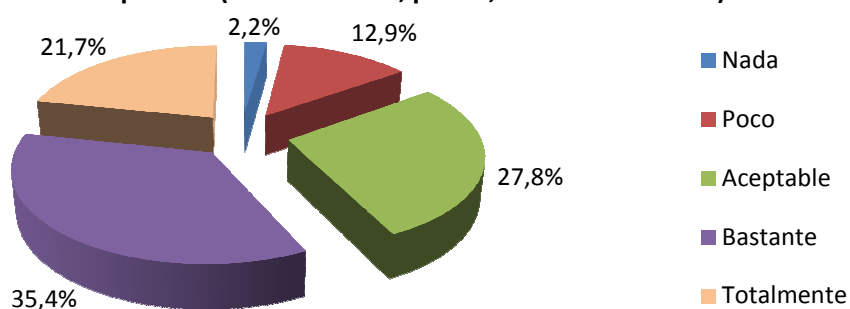
### III. 3. BECAS (solo en caso de que la hayas solicitado).

#### III. 3.1 Información disponible (convocatorias, plazos, documentación...).

En relación con la gestión de las becas, se pide en primer lugar que valoren el nivel de información disponible para su gestión. En este sentido, se han obtenido unos buenos resultados, mejorando con respecto al año anterior, con un 57,1% de los alumnos que han indicado que la información es *bastante* o *mucha*.

	N	Media	Desv. típ.
Total	1045	3,6	1,0
Mujer	750	3,7	1,0
Hombre	295	3,4	1,0

Gráfico 7. Información disponible (convocatorias, plazos, documentación...)



Facultad	N	Media	Desv. típ.
E. U. de Enfermería de Cartagena	23	4,2	0,8
Facultad de Bellas Artes	79	3,5	1,0
Facultad de Biología	90	3,1	1,0
Facultad de Ciencias del Deporte	65	3,7	1,0
Facultad de Derecho	18	3,4	1,2
Facultad de Economía y Empresa	3	2,7	0,6
Facultad de Educación	89	4,0	0,9
Facultad de Enfermería	111	3,9	1,0
Facultad de Informática	23	3,5	0,9
Facultad de Letras	131	3,6	1,1
Facultad de Matemáticas	5	3,6	1,5
Facultad de Medicina	178	3,4	1,0
Facultad de Óptica	4	3,8	1,3
Facultad de Psicología	135	3,8	1,0
Facultad de Química	18	4,0	0,9
Facultad de Veterinaria	82	3,4	1,1
<b>TOTAL</b>	<b>1054</b>	<b>3,6</b>	<b>1,0</b>

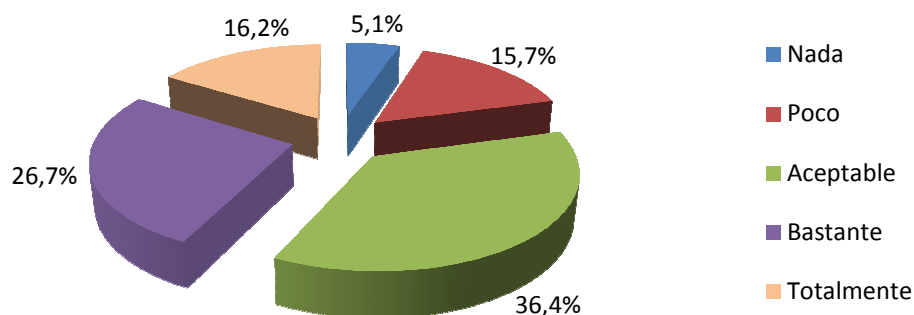


### III. 3.2. Tiempo que has destinado a la gestión de la beca.

En este caso, la valoración obtenida en el tiempo destinado a la gestión de la beca es menos positiva, si bien, la mayor parte, el 36,4% lo considera *aceptable*. No obstante, el 26,7% considera que ha dedicado bastante tiempo a su gestión.

	N	Media	Desv. típ.
Total	1030	3,3	1,1
Mujer	740	3,4	1,1
Hombre	290	3,3	1,1

Gráfico 8. Tiempo que has destinado a la gestión de la beca



Facultad	N	Media	Desv. típ.
<i>E. U. de Enfermería de Cartagena</i>	22	3,6	1,2
<i>Facultad de Bellas Artes</i>	79	3,3	1,2
<i>Facultad de Biología</i>	87	3,4	1,0
<i>Facultad de Ciencias del Deporte</i>	65	3,2	1,1
<i>Facultad de Derecho</i>	16	3,3	1,5
<i>Facultad de Economía y Empresa</i>	3	3,0	1,7
<i>Facultad de Educación</i>	87	3,6	0,9
<i>Facultad de Enfermería</i>	110	3,3	1,1
<i>Facultad de Informática</i>	23	2,9	1,1
<i>Facultad de Letras</i>	128	3,6	1,1
<i>Facultad de Matemáticas</i>	5	3,2	1,6
<i>Facultad de Medicina</i>	176	3,3	1,1
<i>Facultad de Óptica</i>	4	3,3	1,0
<i>Facultad de Psicología</i>	133	3,2	1,0
<i>Facultad de Química</i>	18	3,4	1,3
<i>Facultad de Veterinaria</i>	83	3,3	1,0
<b>TOTAL</b>	<b>1039</b>	<b>3,3</b>	<b>1,1</b>



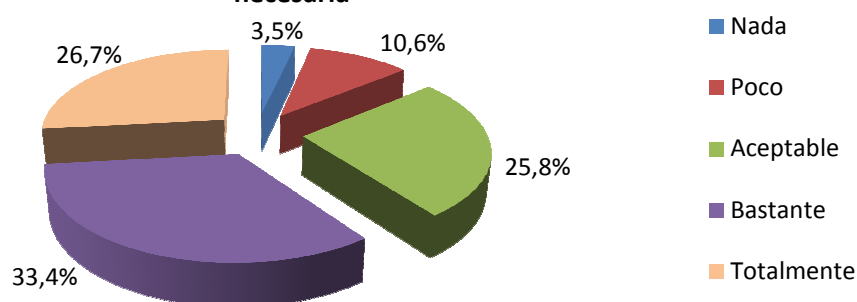
### III. 4. SOLICITUD DE TÍTULO.

#### III. 4.1 Información disponible sobre fechas, plazos y documentación necesaria.

El nivel de información disponible para la solicitud del título es valorado como *bastante o mucho* por el 60,1% de los titulados encuestados, manteniendo unos resultados muy similares al año anterior.

	N	Media	Desv. típ.
Total	1488	3,7	1,1
Mujer	1072	3,7	1,1
Hombre	416	3,7	1,1

Gráfico 9. Información disponible sobre fechas, plazos y documentación necesaria



Facultad	N	Media	Desv. típ.
E. U. de Enfermería de Cartagena	31	4,5	0,8
Facultad de Bellas Artes	105	3,4	1,1
Facultad de Biología	125	3,8	1,0
Facultad de Ciencias del Deporte	84	3,8	1,0
Facultad de Derecho	42	4,0	1,0
Facultad de Economía y Empresa	7	4,1	0,7
Facultad de Educación	104	3,4	1,1
Facultad de Enfermería	161	3,7	1,2
Facultad de Informática	37	3,8	1,1
Facultad de Letras	174	3,5	1,2
Facultad de Matemáticas	8	3,9	0,8
Facultad de Medicina	271	3,7	1,0
Facultad de Óptica	4	4,5	0,6
Facultad de Psicología	190	3,6	1,1
Facultad de Química	25	4,1	0,8
Facultad de Veterinaria	133	4,0	1,0
<b>TOTAL</b>	<b>1501</b>	<b>3,7</b>	<b>1,1</b>



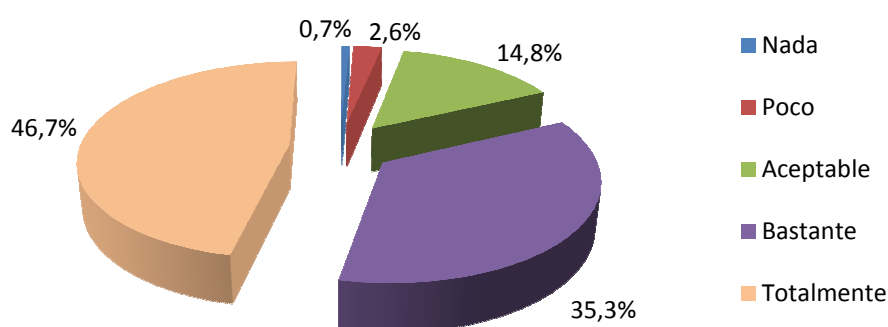
### III. 5. ACCESO AL EXPEDIENTE.

#### III. 5.1 Información disponible en SUMA, Secretaría Virtual, etc.

La valoración de los titulados encuestados sobre el nivel de información disponible en SUMA es muy positiva, dado que la proporción de los que lo han clasificado de *bastante* o *mucha* alcanza el 82,0%, reflejando una amplia mayoría y manifestando un grado de acuerdo muy elevado entre los encuestados.

	N	Media	Desv. típ.
Total	1496	4,3	0,8
Mujer	1078	4,3	0,8
Hombre	418	4,2	0,9

Gráfico 10. Información disponible en SUMA, Secretaría Virtual, etc.



Facultad	N	Media	Desv. típ.
E. U. de Enfermería de Cartagena	31	4,6	0,5
Facultad de Bellas Artes	105	3,8	1,0
Facultad de Biología	125	4,1	0,9
Facultad de Ciencias del Deporte	85	4,3	0,9
Facultad de Derecho	41	4,4	0,8
Facultad de Economía y Empresa	7	4,6	0,8
Facultad de Educación	106	4,3	0,7
Facultad de Enfermería	162	4,3	0,8
Facultad de Informática	37	4,4	0,8
Facultad de Letras	174	4,2	0,9
Facultad de Matemáticas	8	4,6	0,7
Facultad de Medicina	274	4,2	0,8
Facultad de Óptica	4	4,5	0,6
Facultad de Psicología	191	4,3	0,8
Facultad de Química	26	4,6	0,6
Facultad de Veterinaria	133	4,4	0,8
<b>TOTAL</b>	<b>1509</b>	<b>4,2</b>	<b>0,8</b>

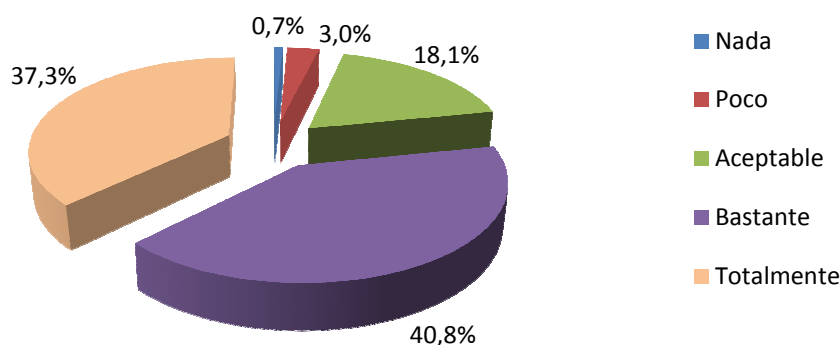


### III. 5.2 Opciones administrativas disponibles en SUMA, Secretaría Virtual, etc.

En relación con las opciones administrativas, mejorando en algo más de un punto al año anterior, se alcanzan unos buenos resultados dado que el 78,1% de los titulados ha indicado que las consideran *bastantes* o *muchas*.

	N	Media	Desv. típ.
Total	1484	4,1	0,9
Mujer	1070	4,1	0,8
Hombre	414	4,1	0,9

**Gráfico 11. Opciones administrativas disponibles en SUMA, Secretaría Virtual, etc.**



Facultad	N	Media	Desv. típ.
E. U. de Enfermería de Cartagena	31	4,6	0,6
Facultad de Bellas Artes	102	3,8	1,0
Facultad de Biología	126	4,0	0,9
Facultad de Ciencias del Deporte	85	4,1	0,7
Facultad de Derecho	40	4,2	0,7
Facultad de Economía y Empresa	7	4,4	0,5
Facultad de Educación	106	4,2	0,7
Facultad de Enfermería	162	4,2	0,8
Facultad de Informática	37	4,2	0,8
Facultad de Letras	170	4,0	0,9
Facultad de Matemáticas	8	4,1	0,8
Facultad de Medicina	271	4,1	0,9
Facultad de Óptica	4	4,5	0,6
Facultad de Psicología	191	4,1	0,8
Facultad de Química	26	4,3	0,8
Facultad de Veterinaria	131	4,2	0,8
<b>TOTAL</b>	<b>1497</b>	<b>4,1</b>	<b>0,9</b>



### III. 6. IDONEIDAD DE LOS SIGUIENTES MEDIOS PARA OBTENER LA INFORMACIÓN DE LOS ESTUDIOS DE GRADO.

#### III. 6.1 Web de la UMU.

La Web de la UMU sigue siendo considerada como uno de los mejores medios para obtener la información de los estudios de grado, obteniendo el mejor resultado de este apartado. Atendiendo a la opinión de los recién titulados, el 72,8% lo ha considerado de *bastante* o *muy idóneo*, alcanzándose unos resultados superiores respecto al año anterior.

Tabla 39. Web de la UMU	N	Media	Desv. típ.
Total	1472	4,0	0,8
Mujer	1059	4,0	0,8
Hombre	413	3,9	0,8

Gráfico 12. Web de la UMU

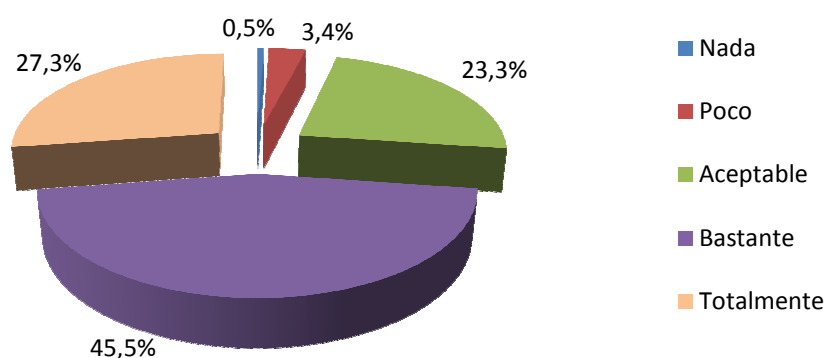


Tabla 40. Web de la UMU	N	Media	Desv. típ.
Facultad			
E. U. de Enfermería de Cartagena	30	4,3	0,8
Facultad de Bellas Artes	97	3,6	0,9
Facultad de Biología	123	4,0	0,8
Facultad de Ciencias del Deporte	85	4,1	0,7
Facultad de Derecho	38	3,9	0,8
Facultad de Economía y Empresa	6	4,5	0,8
Facultad de Educación	106	4,1	0,7
Facultad de Enfermería	163	4,0	0,8
Facultad de Informática	36	4,0	0,8
Facultad de Letras	171	4,0	0,9
Facultad de Matemáticas	8	4,1	1,1
Facultad de Medicina	271	3,8	0,9
Facultad de Óptica	4	4,8	0,5
Facultad de Psicología	190	4,0	0,8
Facultad de Química	26	4,3	0,6
Facultad de Veterinaria	131	4,1	0,8
<b>TOTAL</b>	<b>1485</b>	<b>4,0</b>	<b>0,8</b>

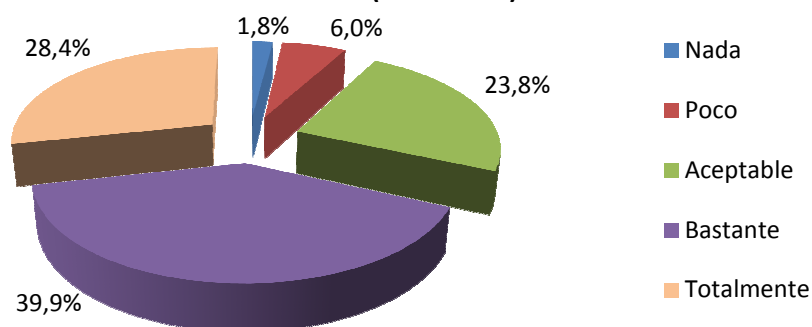


### III. 6.2 Correo electrónico de la UMU.

La valoración del correo electrónico de la UMU como canal de información de los estudios de Grado sigue siendo muy valorada por los titulados que, incluso, ha mejorado desde el año anterior dado que el 68,3% lo consideran *bastante* o muy *idóneo*.

	N	Media	Desv. típ.
Total	1461	3,9	0,9
Mujer	1050	3,9	0,9
Hombre	411	3,7	1,0

**Gráfico 13. Correo electrónico (de la UMU)**



Facultad	N	Media	Desv. típ.
<i>E. U. de Enfermería de Cartagena</i>	30	4,2	0,9
<i>Facultad de Bellas Artes</i>	96	3,4	0,9
<i>Facultad de Biología</i>	122	3,8	0,9
<i>Facultad de Ciencias del Deporte</i>	84	4,0	1,0
<i>Facultad de Derecho</i>	36	3,9	1,0
<i>Facultad de Economía y Empresa</i>	6	4,3	0,8
<i>Facultad de Educación</i>	106	3,9	0,9
<i>Facultad de Enfermería</i>	162	4,0	0,9
<i>Facultad de Informática</i>	36	3,6	1,1
<i>Facultad de Letras</i>	170	3,9	1,0
<i>Facultad de Matemáticas</i>	8	3,8	1,2
<i>Facultad de Medicina</i>	268	3,7	1,0
<i>Facultad de Óptica</i>	4	4,8	0,5
<i>Facultad de Psicología</i>	188	3,9	0,9
<i>Facultad de Química</i>	26	4,3	0,8
<i>Facultad de Veterinaria</i>	131	4,1	0,9
<b>TOTAL</b>	<b>1473</b>	<b>3,9</b>	<b>1,0</b>



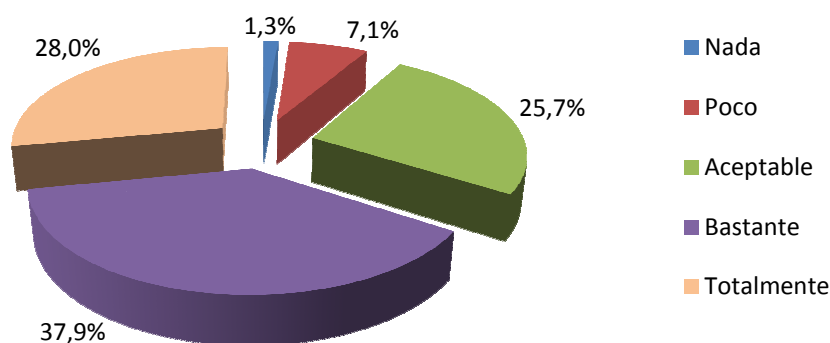


### III. 6.3 Información en la propia Facultad o Centro (personal de secretaría, tabloneros de anuncios...).

La información disponible en el propio centro es un mecanismo que el 65,9% de los recién titulados consideran *adecuado* para obtener la información relativa a los estudios de Grado.

	N	Media	Desv. típ.
Total	1466	3,8	1,0
Mujer	1054	3,8	0,9
Hombre	412	3,9	1,0

Gráfico 14. Información de la propia Facultad o Centro (personal de secretaría, tabloneros de anuncios...)



Facultad	N	Media	Desv. típ.
E. U. de Enfermería de Cartagena	30	4,3	0,8
Facultad de Bellas Artes	97	3,4	1,0
Facultad de Biología	123	4,0	0,9
Facultad de Ciencias del Deporte	85	4,3	0,8
Facultad de Derecho	37	3,8	1,1
Facultad de Economía y Empresa	6	4,2	1,0
Facultad de Educación	106	3,7	0,9
Facultad de Enfermería	161	4,0	0,9
Facultad de Informática	36	4,1	1,0
Facultad de Letras	171	3,5	1,0
Facultad de Matemáticas	8	3,6	1,2
Facultad de Medicina	269	3,7	0,9
Facultad de Óptica	4	4,5	0,6
Facultad de Psicología	189	3,9	0,9
Facultad de Química	26	4,2	1,0
Facultad de Veterinaria	131	4,3	0,8
<b>TOTAL</b>	<b>1479</b>	<b>3,8</b>	<b>1,0</b>

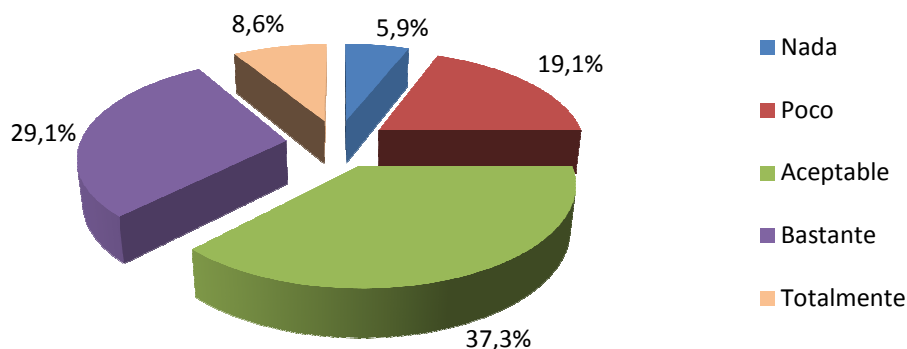


### III. 6.4 Folletos informativos, anuncios en prensa y publicidad en general.

La publicidad en general, se considera uno de los sistemas menos adecuados para obtener la información de grado. Destacar que la mayoría de los encuestados la califican *aceptable* con un 37,3%, mientras que un 25,0% la considera *poco* o *nada* adecuado, siendo el medio con una valoración inferior.

	N	Media	Desv. típ.
Total	1448	3,2	1,0
Mujer	1038	3,2	1,0
Hombre	410	3,1	1,1

Gráfico 15. Folletos informativos, anuncios en prensa y publicidad en general



Facultad	N	Media	Desv. típ.
E. U. de Enfermería de Cartagena	30	3,8	1,1
Facultad de Bellas Artes	97	2,7	1,0
Facultad de Biología	122	3,1	1,0
Facultad de Ciencias del Deporte	83	3,6	0,8
Facultad de Derecho	33	3,0	1,1
Facultad de Economía y Empresa	6	3,3	0,8
Facultad de Educación	104	3,2	1,0
Facultad de Enfermería	159	3,2	1,0
Facultad de Informática	36	3,2	1,0
Facultad de Letras	169	2,9	1,1
Facultad de Matemáticas	8	3,5	1,1
Facultad de Medicina	266	3,1	1,0
Facultad de Óptica	4	4,0	0,8
Facultad de Psicología	189	3,2	1,0
Facultad de Química	25	3,8	1,1
Facultad de Veterinaria	130	3,1	1,0
<b>TOTAL</b>	<b>1461</b>	<b>3,2</b>	<b>1,0</b>



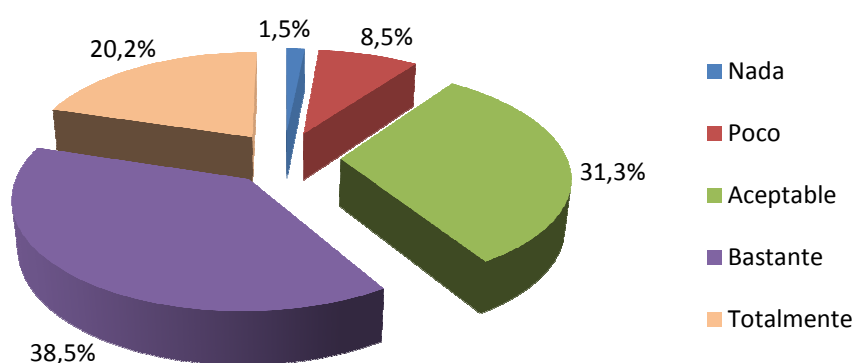
### III. 7. IDONEIDAD DE LOS SIGUIENTES MEDIOS PARA OBTENER LA INFORMACIÓN DE LOS ESTUDIOS DE POSGRADO (MÁSTERES OFICIALES Y DOCTORADO).

#### III. 7.1. Web de la UMU.

A nivel general, se mantiene la valoración sobre la idoneidad de los distintos medios para obtener la información de los estudios de posgrado, si bien con medias algo más bajas que en lo referido a los estudios de grado. Atendiendo a los datos de la Web UMU, los resultados han mejorado año pasado y la web de la UMU sigue permaneciendo como el medio mejor valorado, puesto que el 58,7% lo califica como *bastante* o *muy* adecuado.

	N	Media	Desv. típ.
Total	1371	3,7	0,9
Mujer	974	3,7	0,9
Hombre	397	3,7	1,0

Gráfico 16. Web de la UMU



Facultad	N	Media	Desv. típ.
E. U. de Enfermería de Cartagena	29	4,1	0,8
Facultad de Bellas Artes	94	3,4	1,0
Facultad de Biología	124	3,9	0,8
Facultad de Ciencias del Deporte	83	3,8	0,9
Facultad de Derecho	36	3,8	1,0
Facultad de Economía y Empresa	5	3,8	0,8
Facultad de Educación	95	3,9	0,8
Facultad de Enfermería	146	3,6	0,9
Facultad de Informática	35	4,0	0,8
Facultad de Letras	161	3,7	1,0
Facultad de Matemáticas	8	3,9	1,5
Facultad de Medicina	240	3,5	0,9
Facultad de Óptica	4	4,3	0,5
Facultad de Psicología	177	3,5	1,0
Facultad de Química	24	4,2	0,9
Facultad de Veterinaria	123	3,7	0,9
<b>TOTAL</b>	<b>1384</b>	<b>3,7</b>	<b>0,9</b>



### III. 7.2 Correo electrónico de la UMU.

El correo electrónico de la UMU es considerado como un medio *aceptable* para obtener la información de la oferta de estudios de posgrado, dado que así lo ha valorado la mayor parte de los encuestados, el 35,0%, se guido de otro 31,1% que lo califica de *bastante* adecuado.

Tabla 49. Correo electrónico (de la UMU)	N	Media	Desv. típ.
Total	1353	3,4	1,0
Mujer	961	3,5	1,0
Hombre	392	3,3	1,1

Gráfico 17. Correo electrónico (de la UMU)

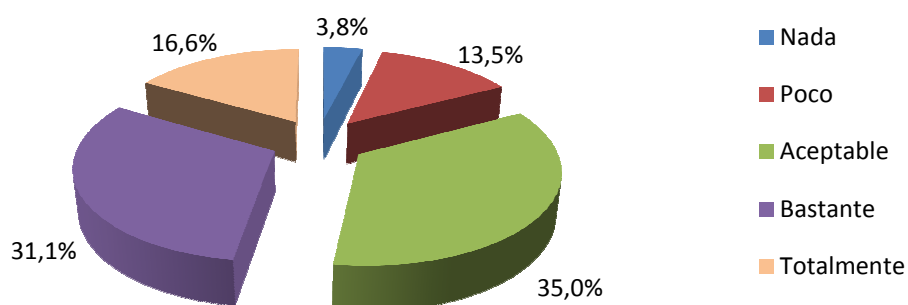


Tabla 50. Correo electrónico (de la UMU)	N	Media	Desv. típ.
<i>E. U. de Enfermería de Cartagena</i>	28	4,1	0,8
<i>Facultad de Bellas Artes</i>	94	3,0	1,0
<i>Facultad de Biología</i>	123	3,4	1,0
<i>Facultad de Ciencias del Deporte</i>	83	3,6	1,0
<i>Facultad de Derecho</i>	34	3,6	1,0
<i>Facultad de Economía y Empresa</i>	5	3,6	0,9
<i>Facultad de Educación</i>	94	3,6	0,9
<i>Facultad de Enfermería</i>	146	3,5	1,0
<i>Facultad de Informática</i>	35	3,4	1,0
<i>Facultad de Letras</i>	156	3,4	1,1
<i>Facultad de Matemáticas</i>	8	2,9	1,7
<i>Facultad de Medicina</i>	238	3,4	1,0
<i>Facultad de Óptica</i>	4	4,3	0,5
<i>Facultad de Psicología</i>	175	3,3	1,1
<i>Facultad de Química</i>	24	3,8	1,0
<i>Facultad de Veterinaria</i>	119	3,5	1,0
<b>TOTAL</b>	<b>1366</b>	<b>3,4</b>	<b>1,0</b>

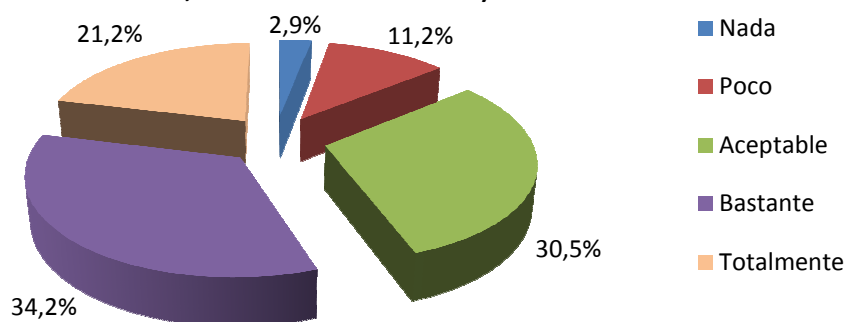


### III. 7.3 Información en la propia Facultad o Centro (personal de secretaría, tablonés de anuncios...).

En cuanto a obtener la información sobre los estudios de posgrado en la propia Facultad, es un método bien valorado, pues el 55,4% de los titulados lo valora como *bastante* o *muy* adecuado, consiguiendo un resultado muy similar al año anterior.

	N	Media	Desv. típ.
Total	1353	3,6	1,0
Mujer	961	3,6	1,0
Hombre	392	3,6	1,1

Gráfico 18. Información de la propia Facultad o Centro (personal de secretaría, tablonés de anuncios...)



Facultad	N	Media	Desv. típ.
E. U. de Enfermería de Cartagena	29	4,2	0,8
Facultad de Bellas Artes	93	3,1	1,1
Facultad de Biología	124	3,7	1,0
Facultad de Ciencias del Deporte	82	4,1	1,0
Facultad de Derecho	35	3,5	1,3
Facultad de Economía y Empresa	5	3,4	1,1
Facultad de Educación	92	3,7	0,9
Facultad de Enfermería	142	3,6	0,9
Facultad de Informática	35	3,7	0,9
Facultad de Letras	158	3,3	1,0
Facultad de Matemáticas	8	3,0	1,1
Facultad de Medicina	238	3,5	1,0
Facultad de Óptica	4	4,0	0,8
Facultad de Psicología	175	3,6	1,0
Facultad de Química	23	4,0	1,1
Facultad de Veterinaria	123	3,9	1,0
<b>TOTAL</b>	<b>1366</b>	<b>3,6</b>	<b>1,0</b>

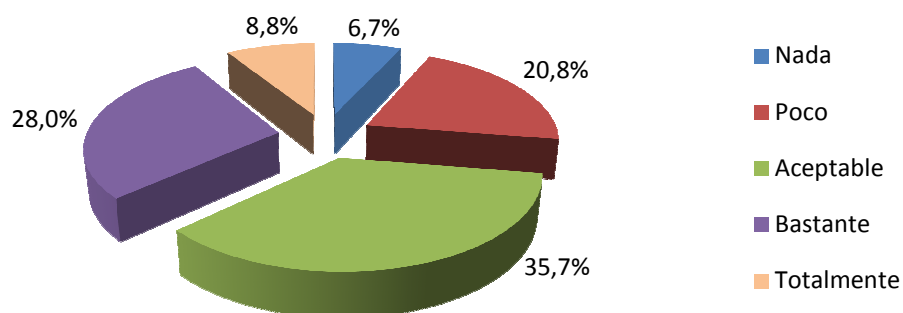


### III. 7.4 Folletos informativos, anuncios en prensa y publicidad en general.

Por último, los folletos, anuncios y publicidad en general, vuelven a obtener una proporción muy parecida al año anterior y a los resultados con el grado. Podemos destacar que la mayoría los consideran como un medio *aceptable*, alcanzando un 35,7% de los encuestados, pero también existe un 27,5% que lo valoran como *poco* o *nada* adecuado.

	N	Media	Desv. típ.
Total	1353	3,1	1,0
Mujer	960	3,1	1,0
Hombre	393	3,1	1,1

**Gráfico 19. Folletos informativos, anuncios en prensa y publicidad en general**



Facultad	N	Media	Desv. típ.
<i>E. U. de Enfermería de Cartagena</i>	29	3,9	1,0
<i>Facultad de Bellas Artes</i>	94	2,7	1,1
<i>Facultad de Biología</i>	123	3,2	1,0
<i>Facultad de Ciencias del Deporte</i>	82	3,5	1,0
<i>Facultad de Derecho</i>	35	3,1	1,2
<i>Facultad de Economía y Empresa</i>	5	3,8	0,8
<i>Facultad de Educación</i>	92	3,2	1,1
<i>Facultad de Enfermería</i>	143	3,1	1,0
<i>Facultad de Informática</i>	35	3,2	0,9
<i>Facultad de Letras</i>	158	3,0	1,1
<i>Facultad de Matemáticas</i>	8	2,8	1,5
<i>Facultad de Medicina</i>	239	3,1	1,0
<i>Facultad de Óptica</i>	4	4,0	0,8
<i>Facultad de Psicología</i>	175	3,1	1,0
<i>Facultad de Química</i>	23	3,6	1,3
<i>Facultad de Veterinaria</i>	121	3,0	0,9
<b>TOTAL</b>	<b>1366</b>	<b>3,1</b>	<b>1,0</b>

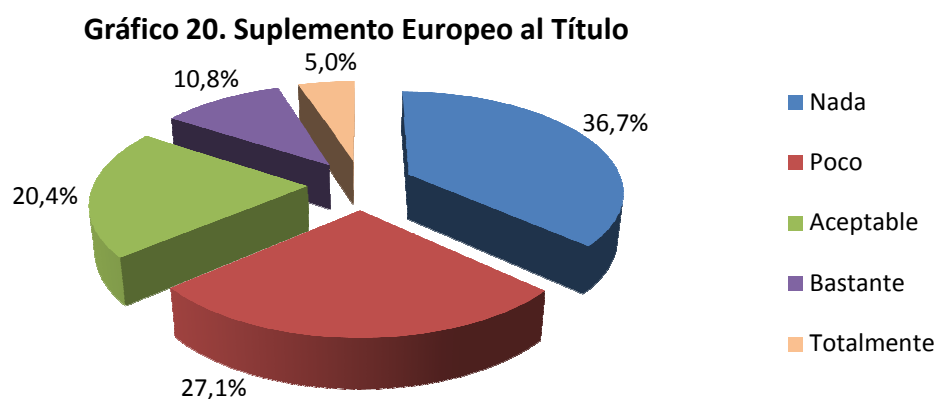


### III. 8. INFORMACIÓN DE LA QUE DISPONES EN ESTE MOMENTO SOBRE...

#### III. 8.1 Suplemento Europeo al Título.

Al igual que el año anterior, los recién titulados siguen manifestando una necesidad de mayor información sobre el Suplemento Europeo al Título, ya que el 63,8% afirma que dispone de escasa información respecto al mismo.

	N	Media	Desv. típ.
Total	1420	2,2	1,2
Mujer	1020	2,2	1,2
Hombre	400	2,2	1,2



Facultad	N	Media	Desv. típ.
<i>E. U. de Enfermería de Cartagena</i>	29	3,1	1,3
<i>Facultad de Bellas Artes</i>	100	2,0	1,1
<i>Facultad de Biología</i>	120	2,8	1,4
<i>Facultad de Ciencias del Deporte</i>	81	2,1	1,1
<i>Facultad de Derecho</i>	35	2,3	1,3
<i>Facultad de Economía y Empresa</i>	6	2,0	1,3
<i>Facultad de Educación</i>	102	2,0	1,0
<i>Facultad de Enfermería</i>	158	2,1	1,1
<i>Facultad de Informática</i>	35	1,9	1,2
<i>Facultad de Letras</i>	157	2,1	1,2
<i>Facultad de Matemáticas</i>	8	2,0	1,4
<i>Facultad de Medicina</i>	256	2,1	1,1
<i>Facultad de Óptica</i>	4	2,8	1,5
<i>Facultad de Psicología</i>	188	1,9	1,1
<i>Facultad de Química</i>	26	2,6	1,4
<i>Facultad de Veterinaria</i>	128	2,8	1,1
<b>TOTAL</b>	<b>1433</b>	<b>2,2</b>	<b>1,2</b>

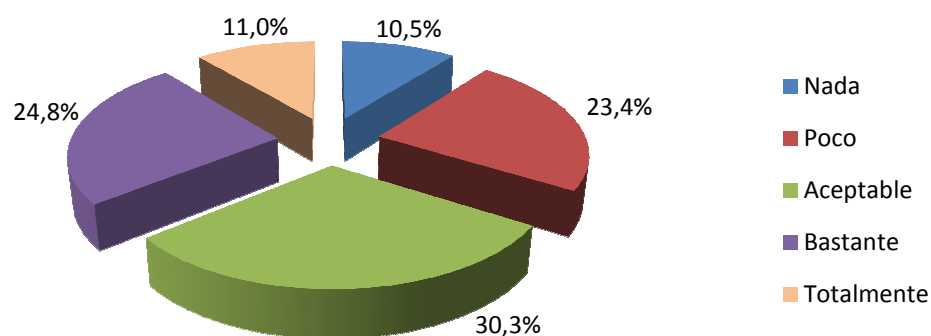


### III. 8.2 Oferta de estudios oficiales de Máster de la UMU.

Los resultados en cuanto al grado de conocimiento de los recién titulados sobre la oferta de Máster de la UMU son muy similares al año anterior. Según los encuestados, esta información obtiene la mejor valoración dentro de este apartado, pues se muestra que un 35,8% la consideran como *bastante* o *muy* adecuada. A pesar de esto, siguen existiendo resultados poco positivos como el 33,9% de los titulados que la han representado como *poca* o *ninguna*.

	N	Media	Desv. típ.
Total	1442	3,0	1,2
Mujer	1037	3,0	1,2
Hombre	405	3,1	1,2

Gráfica 21. Oferta de estudios oficiales de Máster de la UMU



Facultad	N	Media	Desv. típ.
E. U. de Enfermería de Cartagena	30	3,5	1,2
Facultad de Bellas Artes	102	2,7	1,0
Facultad de Biología	123	3,5	1,0
Facultad de Ciencias del Deporte	84	3,4	1,0
Facultad de Derecho	38	3,1	1,3
Facultad de Economía y Empresa	7	3,0	1,2
Facultad de Educación	104	2,9	1,2
Facultad de Enfermería	158	2,6	1,1
Facultad de Informática	36	3,2	1,1
Facultad de Letras	165	3,4	1,1
Facultad de Matemáticas	8	3,5	1,3
Facultad de Medicina	253	2,6	1,2
Facultad de Óptica	4	3,3	1,0
Facultad de Psicología	188	3,0	1,1
Facultad de Química	26	4,0	1,1
Facultad de Veterinaria	129	3,1	1,1
<b>TOTAL</b>	<b>1455</b>	<b>3,0</b>	<b>1,2</b>



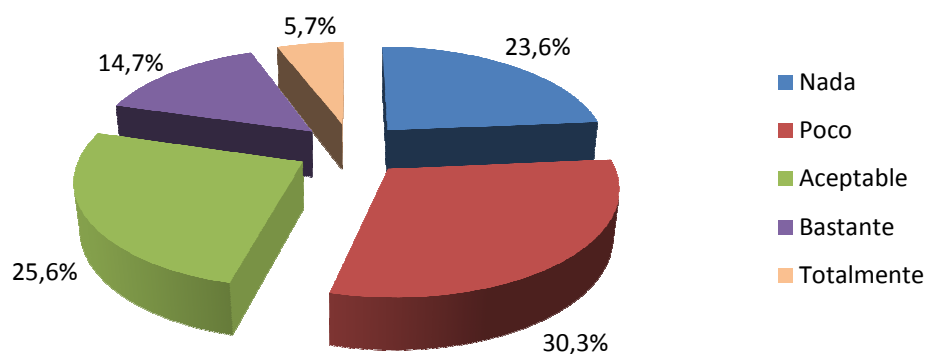


### III. 8.3. Oferta de estudios de Doctorado de la UMU.

Como último aspecto de este apartado, hay que decir que la oferta de estudios de Doctorado de la UMU sigue siendo menos conocida que la oferta de Máster. Además, se obtienen proporciones muy similares al año pasado ya que la mayoría, un 53,9% de los recién titulados, considera tener *poca* o *ninguna* información, mientras que son un 20,4% de los mismos los titulados que afirman tener *bastante* o *mucho* información.

	N	Media	Desv. típ.
Total	1419	2,5	1,2
Mujer	1018	2,4	1,1
Hombre	401	2,6	1,2

Gráfico 22. Oferta de estudios de Doctorado de la UMU



Facultad	N	Media	Desv. típ.
E. U. de Enfermería de Cartagena	30	3,4	1,1
Facultad de Bellas Artes	98	2,3	1,1
Facultad de Biología	120	2,8	1,1
Facultad de Ciencias del Deporte	83	2,8	1,0
Facultad de Derecho	35	2,5	1,2
Facultad de Economía y Empresa	6	2,2	1,2
Facultad de Educación	104	2,3	1,2
Facultad de Enfermería	157	2,3	1,1
Facultad de Informática	36	2,6	1,1
Facultad de Letras	158	2,5	1,3
Facultad de Matemáticas	8	2,6	1,4
Facultad de Medicina	252	2,4	1,1
Facultad de Óptica	4	3,0	1,2
Facultad de Psicología	187	2,2	1,0
Facultad de Química	26	3,3	1,5
Facultad de Veterinaria	128	2,6	1,1
<b>TOTAL</b>	<b>1432</b>	<b>2,5</b>	<b>1,2</b>



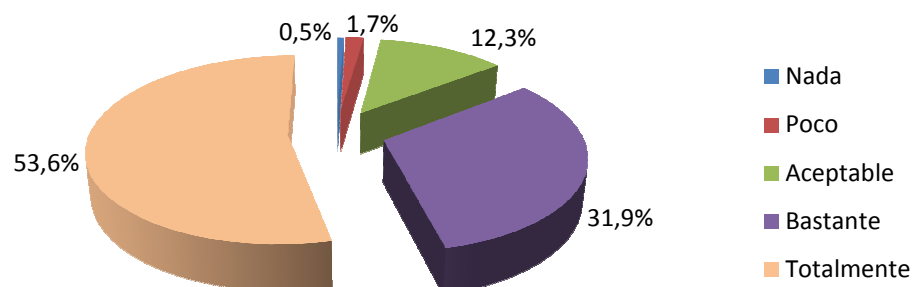
### III. 9. TU GRADO DE SATISFACCIÓN CON...

#### III. 9.1. Atención dispensada por el personal de secretaría.

A continuación mostramos los resultados que miden el grado de satisfacción de los recién titulados con distintos aspectos de la Gestión Académica y en los que, un año más, se siguen obteniendo los resultados más positivos. En primer lugar, en lo que respecta a la atención dispensada por el personal de secretarías, la mayor parte de los titulados, el 53,6%, afirma estar *muy* satisfecho, seguido de otro 31,9% que señalan encontrarse *bastantes* satisfechos, representando ambas opciones al 85,5% de los encuestados totales.

	N	Media	Desv. típ.
Total	1497	4,4	0,8
Mujer	1077	4,3	0,8
Hombre	420	4,4	0,8

Gráfico 23. Atención dispensada por el personal de secretaría



Facultad	N	Media	Desv. típ.
E. U. de Enfermería de Cartagena	31	4,8	0,4
Facultad de Bellas Artes	104	4,0	0,8
Facultad de Biología	126	4,5	0,8
Facultad de Ciencias del Deporte	85	4,9	0,2
Facultad de Derecho	42	4,5	0,6
Facultad de Economía y Empresa	7	4,4	0,5
Facultad de Educación	106	4,3	0,7
Facultad de Enfermería	162	4,5	0,6
Facultad de Informática	36	4,6	0,7
Facultad de Letras	174	3,8	1,0
Facultad de Matemáticas	8	4,6	0,5
Facultad de Medicina	275	4,2	0,9
Facultad de Óptica	4	4,5	0,6
Facultad de Psicología	191	4,5	0,7
Facultad de Química	26	4,9	0,4
Facultad de Veterinaria	133	4,7	0,6
<b>TOTAL</b>	<b>1510</b>	<b>4,4</b>	<b>0,8</b>



### III. 9.2 La resolución de consultas personales.

El grado de satisfacción con la resolución de consultas personales obtiene resultados similares al caso anterior. Asimismo, el 51,2% ha manifestado estar *muy* satisfecho, seguido del 33,2% que se encuentra *bastante* satisfecho, representando ambas opciones el 84,4% del total de encuestados.

Tabla 63. La resolución de consultas personales	N	Media	Desv. típ.
Total	1494	4,3	0,8
Mujer	1074	4,3	0,8
Hombre	420	4,4	0,8

Gráfico 24. La resolución de consultas personales

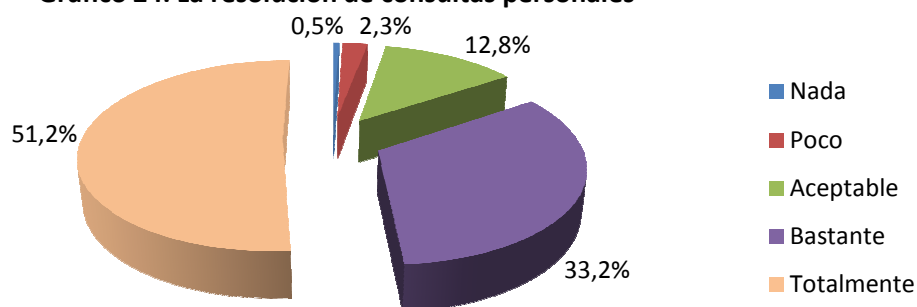


Tabla 64. La resolución de consultas personales	N	Media	Desv. típ.
<i>E. U. de Enfermería de Cartagena</i>	31	4,8	0,5
<i>Facultad de Bellas Artes</i>	104	4,0	0,9
<i>Facultad de Biología</i>	126	4,4	0,8
<i>Facultad de Ciencias del Deporte</i>	85	4,8	0,4
<i>Facultad de Derecho</i>	41	4,3	0,8
<i>Facultad de Economía y Empresa</i>	7	4,4	0,5
<i>Facultad de Educación</i>	106	4,3	0,8
<i>Facultad de Enfermería</i>	162	4,5	0,7
<i>Facultad de Informática</i>	36	4,5	0,7
<i>Facultad de Letras</i>	173	3,8	1,0
<i>Facultad de Matemáticas</i>	8	4,6	0,5
<i>Facultad de Medicina</i>	274	4,2	0,8
<i>Facultad de Óptica</i>	4	4,5	0,6
<i>Facultad de Psicología</i>	191	4,3	0,8
<i>Facultad de Química</i>	26	4,7	0,7
<i>Facultad de Veterinaria</i>	133	4,6	0,6
<b>TOTAL</b>	<b>1507</b>	<b>4,3</b>	<b>0,8</b>

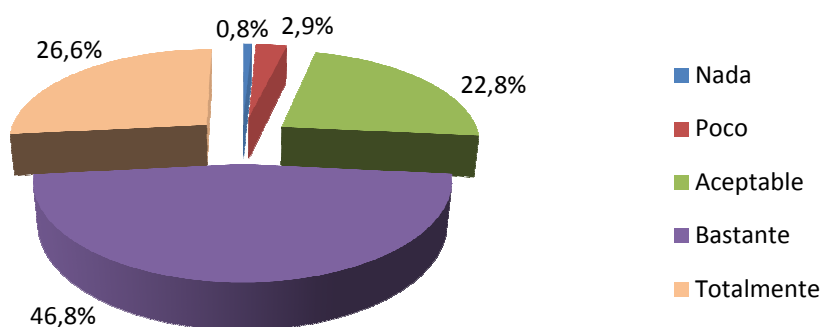


### III. 9.3 Contenidos que ofrece el área de Gestión Académica a través de la página web de la UMU (solo si la has consultado).

La mayor parte de los titulados encuestados también se encuentran satisfechos con los contenidos que ofrece el Área de Gestión Académica en la web de la UMU y, además, vuelve a mejorar este año ya que un 73,4% ha indicado que se encuentra *bastante* o *muy* satisfecho

	N	Media	Desv. típ.
Total	1151	4,0	0,8
Mujer	819	4,0	0,8
Hombre	332	4,0	0,8

Gráfico 25. Contenidos que ofrece el Área de Gestión Académica a través de la página Web de la UMU



Facultad	N	Media	Desv. típ.
<i>E. U. de Enfermería de Cartagena</i>	28	4,4	0,8
<i>Facultad de Bellas Artes</i>	82	3,6	0,9
<i>Facultad de Biología</i>	98	3,9	0,8
<i>Facultad de Ciencias del Deporte</i>	62	4,1	0,8
<i>Facultad de Derecho</i>	29	4,1	0,8
<i>Facultad de Economía y Empresa</i>	6	4,0	0,9
<i>Facultad de Educación</i>	91	3,9	0,7
<i>Facultad de Enfermería</i>	118	4,0	0,9
<i>Facultad de Informática</i>	25	4,1	0,7
<i>Facultad de Letras</i>	124	3,7	0,9
<i>Facultad de Matemáticas</i>	6	4,3	0,8
<i>Facultad de Medicina</i>	219	4,0	0,7
<i>Facultad de Óptica</i>	4	4,0	0,8
<i>Facultad de Psicología</i>	145	3,9	0,8
<i>Facultad de Química</i>	21	4,3	0,7
<i>Facultad de Veterinaria</i>	102	4,2	0,8
<b>TOTAL</b>	<b>1160</b>	<b>4,0</b>	<b>0,8</b>

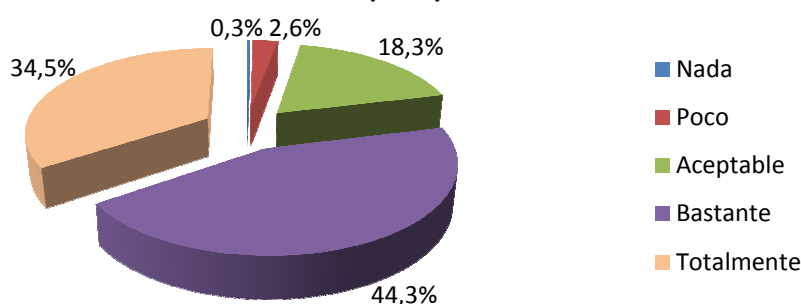


### III. 9.4 Grado de satisfacción general con la gestión de la documentación académica durante tu paso por la UMU.

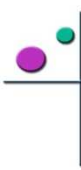
Como valoración global de todos los aspectos descritos a lo largo del informe, podemos decir que el grado de satisfacción general de los recién titulados con la gestión de la documentación académica durante su paso por la UMU vuelve a ser muy bueno, pues el 78,8% de los encuestados ha manifestado así lo ha manifestado.

	N	Media	Desv. típ.
Total	1487	4,1	0,8
Mujer	1071	4,1	0,8
Hombre	416	4,1	0,8

Gráfico 26. Grado de satisfacción general con la gestión de la documentación académica durante tu paso por la UMU



Facultad	N	Media	Desv. típ.
<i>E. U. de Enfermería de Cartagena</i>	31	4,7	0,5
<i>Facultad de Bellas Artes</i>	104	3,8	0,8
<i>Facultad de Biología</i>	125	4,1	0,8
<i>Facultad de Ciencias del Deporte</i>	85	4,5	0,7
<i>Facultad de Derecho</i>	40	4,2	0,8
<i>Facultad de Economía y Empresa</i>	7	4,1	0,9
<i>Facultad de Educación</i>	106	4,1	0,7
<i>Facultad de Enfermería</i>	162	4,2	0,9
<i>Facultad de Informática</i>	36	4,3	0,7
<i>Facultad de Letras</i>	172	3,7	0,9
<i>Facultad de Matemáticas</i>	8	4,6	0,5
<i>Facultad de Medicina</i>	272	4,0	0,8
<i>Facultad de Óptica</i>	4	4,5	0,6
<i>Facultad de Psicología</i>	190	4,1	0,7
<i>Facultad de Química</i>	26	4,4	0,6
<i>Facultad de Veterinaria</i>	132	4,4	0,7
<b>TOTAL</b>	<b>1500</b>	<b>4,1</b>	<b>0,8</b>



## ANEXO: MODELO DE ENCUESTA

---



Estimado titulado, con el fin de conocer las necesidades de nuestros alumnos y mejorar los procesos de gestión, queremos aprovechar este momento para que nos des tu opinión sobre algunas cuestiones relacionadas con tu estancia en la Universidad de Murcia, la gestión académica y sobre cuáles son, a partir de ahora, tus objetivos profesionales. Gracias por tu colaboración.

## ENCUESTA DE SATISFACCIÓN CON LOS SERVICIOS DE GESTIÓN ACADÉMICA

### DATOS BÁSICOS

TITULACIÓN:

Edad:

Género: M  H

Valora una serie de items sobre diferentes aspectos de la Gestión Académica durante tu paso por la Universidad de Murcia. Para ello utiliza una escala de 1 a 5, sabiendo que:

**1=nada, 2=poco, 3=aceptable, 4=bastante, 5=mucho**

#### 1. Acceso a la Univesidad

- Información disponible (pruebas de acceso, preinscripción, oferta de plazas...)

#### 2. Matrícula

- Información disponible sobre fechas, plazos y documentación necesaria
- Tiempo que has destinado a la formalización de la matrícula
- Grado de satisfacción con la Automatrícula WEB (sólo si la ha utilizado)
- Grado de satisfacción con la Automatrícula asistida en ALAs (sólo si la has utilizado)
- Grado de satisfacción con la matrícula presencial

#### 3. Becas (sólo en caso de que la hayas solicitado)

- Información disponible (convocatorias, plazos, documentación...)
- Tiempo que has destinado a la gestión de la beca

#### 4. Solicitud del Título

- Información disponible sobre fechas, plazos y documentación necesaria

#### 5. Acceso al expediente

- Información disponible en SUMA, Secretaría Virtual, etc.
- Opciones administrativas disponibles en SUMA, Secretaría Virtual, etc.
- ¿Sobre qué aspectos de tu expediente crees que habría que ampliar la información disponible?:

#### 6. Idoneidad de los siguientes medios para obtener la información de los estudios de grado (primer y segundo ciclo)

- Web de la UMU
- Correo electrónico (de la UMU)
- Correo ordinario
- Información en la propia Facultad o Centro (personal de secretaría, tablones de anuncios...)
- Folletos informativos, anuncios en prensa y publicidad en general

#### 7. Idoneidad de los siguientes medios para obtener la información de los estudios de postgrado (masters oficiales y doctorado)

- Web de la UMU
- Correo electrónico (de la UMU)
- Correo ordinario
- Información en la propia Facultad o Centro (personal de secretaría, tablones de anuncios...)
- Folletos informativos, anuncios en prensa y publicidad en general

#### 8. Información de la que dispones en este momento sobre...

- Suplemento Europeo al Título
- Oferta de estudios oficiales de Máster de la UMU
- Oferta de estudios de Doctorado de la UMU

#### 9. Tu grado de satisfacción con...

- Atención dispensada por el personal de secretaría
- La resolución de consultas personales
- Contenidos que ofrece el Área de Gestión Académica a través de la página web de la UMU (sólo si la has consultado)
- Grado de satisfacción general con la gestión de la documentación académica durante tu paso por la UMU

Ahora, te invitamos a que nos hagas llegar cualquier propuesta de mejora, sugerencia o aclaración:

continúa en el dorso...