

# **PATRONES DE USO DE LAS INSTALACIONES ACUÁTICAS CUBIERTAS**

**Dr. Juan Antonio Moreno Murcia**

Universidad de Murcia

**Dr. Melchor Gutiérrez Sanmartín**

Universidad de Valencia

## **RESUMEN**

El objetivo que persigue el siguiente trabajo es analizar los patrones horarios y días de asistencia de los usuarios de instalaciones acuáticas cubiertas en la Comunidad Valenciana. La muestra estuvo compuesta por un total de 670 sujetos usuarios de programas de actividades acuáticas en instalaciones acuáticas cubiertas. Para la recogida de datos se ha utilizado el cuestionario C.A.D.P.A. (Cuestionario para el Análisis de la Demanda de Programas Acuáticos), (Moreno, 1997), a través del cual hemos realizado un análisis de resultados en cuatro apartados claramente diferenciados: días de asistencia a las instalaciones acuáticas cubiertas, patrones horarios por género, patrones horarios por tipo de programa y patrones horarios por grupo de edad. Entre las principales conclusiones podemos destacar que la franja horaria de uso de una instalación acuática cubierta ha aumentado respecto a años anteriores.

**PALABRAS CLAVE:** patrones horarios, actividades acuáticas, instalaciones acuáticas cubiertas, gestión, planificación.

## 1. INTRODUCCIÓN

En el panorama de la oferta y la demanda de los programas de actividades acuáticas existen variables que por su importancia parece oportuno realizar un estudio aislado de las mismas. En la siguiente investigación se lleva a cabo un análisis pormenorizado de los patrones horarios y los días de asistencia de los usuarios de instalaciones acuáticas cubiertas.

Son varios los trabajos realizados en este campo, destacando los descritos por Vázquez (1993) donde se puede apreciar que el 30% de los deportistas masculinos son asiduos mientras que en las mujeres sólo lo son el 17% de las practicantes. También hay que hacer notar que la época del año en que se hace más deporte es el verano, y esto sucede un poco más en las mujeres (42%) que en los varones (38%), al ser la práctica de éstas más esporádica.

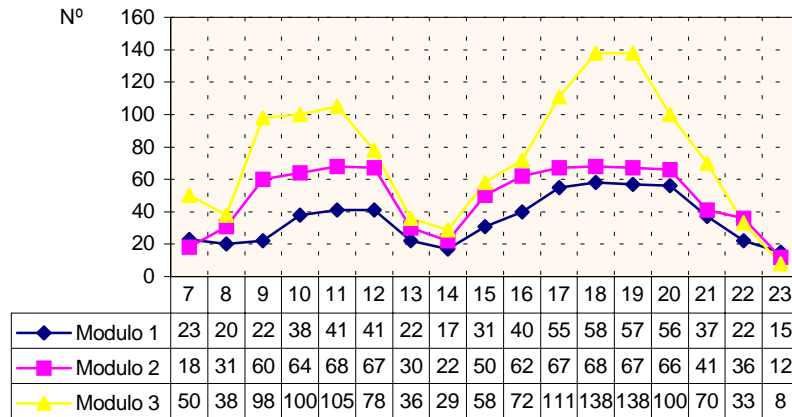
En cuanto a los días de la semana en que las mujeres practican deporte, lo hacen mayoritariamente de lunes a viernes; por el contrario, los varones se concentran más en los fines de semana, dato que tal vez se justifique porque el tiempo libre de las mujeres depende de la ausencia de los familiares en la casa, como se puede comprobar en la práctica según el status ocupacional en el que, de las amas de casa que practican, el 54% lo hacen de lunes a viernes. Por otra parte, las mujeres de status ocupacional alto concentran más su práctica en los fines de semana, confirmando otros estudios según los cuales las mujeres siguen pautas de comportamiento similares a las de los varones.

La mayoría de los factores referidos a las conductas de la población en el uso de las instalaciones deportivas han sido puestos de relieve en la Comunidad Valenciana a partir del estudio sobre la demanda de instalaciones deportivas incluido en el Censo de Instalaciones de 1987 y el Plan Director. Como resumen, podemos decir que la máxima frecuencia de uso de las instalaciones deportivas se sitúa entre las 18 y las 22 horas en los días laborables, siendo escasamente utilizadas por las mañanas. Los datos de la Comunidad Valenciana que obtenemos de los estudios del profesor Peiró (1987 a, 1987 b) indican que entre las 19 y las 21 horas se da el mayor nivel de utilización (27,2% y 26,3% de quienes las utilizan), mientras que en los fines de semana y en vacaciones los horarios de máxima frecuencia varían, situándose entre las 11 y las 12 de la mañana y entre las 18 y las 20 horas.

Refiriéndose en concreto a las actividades acuáticas, Fortuño (1991) en un estudio sobre instalaciones acuáticas recreativas al aire libre, indica que existe una tendencia clara a que el público acuda a la piscina hacia el medio día en mayores proporciones para seguir viniendo a lo largo del día, siendo la hora de salida mayoritariamente a partir de las cinco de la tarde. Según Fábregas y cols. (1994), redactores del Plan Director de Instalaciones y Equipamientos Deportivos de Cataluña (PIEC), la media de usuarios simultáneos se incrementa al aumentar el tamaño de la piscina. Así, las piscinas de un solo vaso (módulo 1) acogen, normalmente, entre 40 y 60 usuarios por hora, el módulo intermedio entre 60 y 80 y el mayor (módulo 3) supera normalmente los 100 usuarios simultáneos, hasta llegar en las dos horas

punta a las 140 personas. Cabe destacar, que en todos los módulos la afluencia se concentra, como se puede apreciar en la figura 1, entre las 17 y las 20 horas.

**Figura 1. Media de usuarios por hora según el tipo de instalación (Fábregas y cols., 1994).**



En la investigación de Peiró (1987 a, 1987 b), sobre instalaciones en general, el 32,7% indica que los días laborables están a medio uso y un 18,6% dice que están llenas pero sin aglomeraciones. Los fines de semana y los festivos sube ligeramente el porcentaje de llenas, pero sin aglomeración (24,3 y 21,3% respectivamente). El 35,9% de los practicantes deportivos utilizan las instalaciones al menos una vez a la semana en la Comunidad Valenciana en días laborables, bajando al 25,2% los fines de semana y al 17,76% en vacaciones. En las instalaciones acuáticas al aire libre el 50% asiste en días laborables, mientras que el fin de semana asisten un 40%, siendo el domingo el día de mayor asistencia con un 30% (Fortuño, 1991).

Sanchís (1994), continuando con la investigación realizada por José María Peiró en la Comunidad Valenciana y Catalana presenta patrones similares pero diferentes según el período de tiempo del que se trate. En días laborables, las horas de máxima afluencia corresponden al período entre las 17 y 21 horas, siendo de mínimo uso el período de 14 a 15 horas. En cambio, en festivos y verano, aún siendo más utilizadas las instalaciones en la últimas horas de la tarde, el número de usuarios que utilizan las instalaciones a últimas horas de la mañana es algo mayor. Cabe destacar así mismo, que más de la mitad de los encuestados en la investigación realizada por Sanchís (1994) sobre una muestra de 1070 usuarios de instalaciones deportivas, utilizan la misma instalación en días laborables que en festivos y verano, si bien una quinta parte de los encuestados no utilizan alguno en esos períodos, y cerca de la cuarta parte utiliza instalaciones diferentes a las de los días laborables.

Así pues, el objetivo que se plantea en el siguiente trabajo es de analizar los patrones horarios y días de asistencia de los usuarios a las instalaciones acuáticas cubiertas en la Comunidad Valenciana.

## **2. MÉTODO**

### **2.1. Muestra**

La muestra de usuarios está compuesta por un total de 670 sujetos, que asisten a programas de actividades acuáticas en instalaciones acuáticas cubiertas, distribuidos en un 58% mujeres y en un 42% varones. La edad de la muestra se sitúa entre los 16 y 76 años, con una edad media de 28 años.

### **2.2. Instrumento**

Para la recogida de datos se ha utilizado el cuestionario C.A.D.P.A. (Cuestionario para el Análisis de la Demanda de Programas Acuáticos), (Moreno, 1997). En este cuestionario, elaborado a través del estudio de otros trabajos de investigación (García Ferrando, 1986, 1990 a, 1991 b, 1991, 1993, 1996; Peiró, 1987; Ramos, 1991; Vázquez, 1993; Izpizua, 1993; Añó, 1995; Peiró y Ramos, 1995; Mundina, 1996), en el área de "identificación y hábitos del usuario", se contemplan datos referidos a los programas de actividades acuáticas a los que asisten los usuarios, sus horarios y días de uso.

## **3. RESULTADOS**

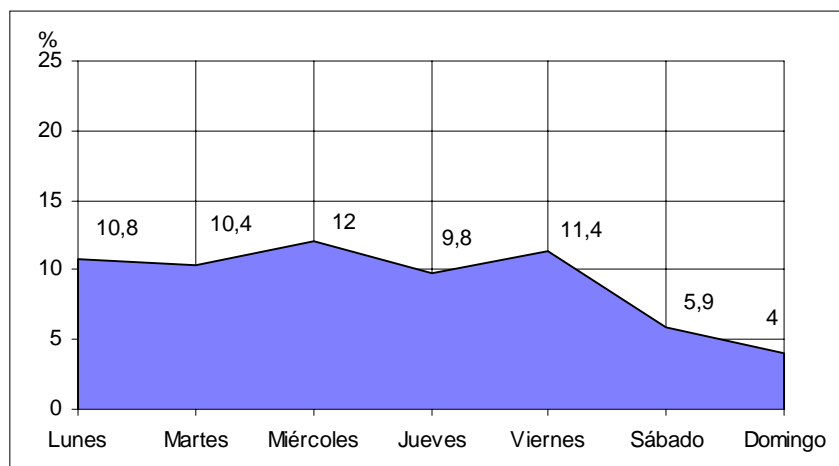
En el siguiente apartado establecemos un análisis de resultados en cuatro apartados claramente diferenciados: días de asistencia a las instalaciones acuáticas cubiertas, patrones horarios por género, por tipo de programa y por grupo de edad.

### **3.1. Días de asistencia a las instalaciones acuáticas cubiertas**

La asistencia a los programas de actividades acuáticas se realiza a lo largo de toda la semana, principalmente los primeros cinco días (de lunes a viernes), siendo el uso de sábados y domingos muy poco utilizado. En esta línea, la gran mayoría de instalaciones acuáticas cubiertas distribuyen sus programas agrupándolos en dos bloques: lunes, miércoles y viernes por un lado, y martes y jueves por otro.

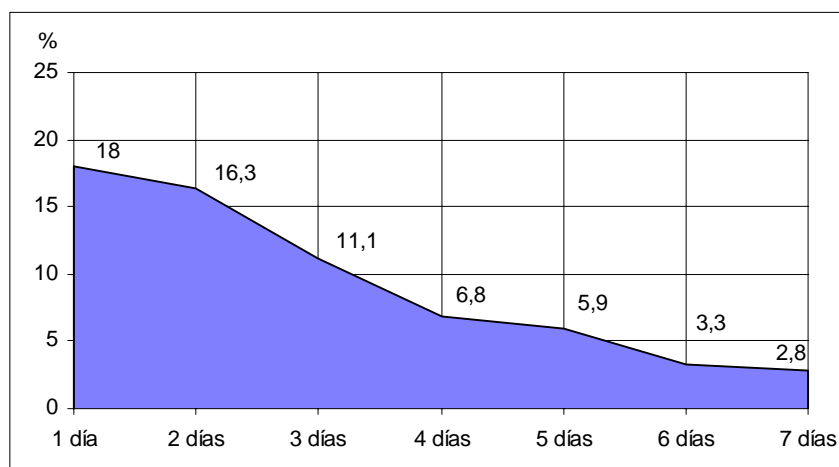
Preocupados por la idoneidad de dichos días, preguntamos a los usuarios su preferencia sobre los días de la semana y la cantidad de días ideales. Como principales resultados destacamos que los encuestados siguen prefiriendo los cinco primeros días de la semana para realizar su práctica y, más aún, los lunes, miércoles y viernes (10,8, 12 y 11,4%), frente a los martes y jueves (10,4 y 9,8%). Los fines de semana siguen motivando muy poco la práctica (figura 2), tanto los sábados como los días festivos (domingos y fiestas).

**Figura 2. Preferencia sobre los días de la semana de los usuarios.**



Los usuarios prefieren asistir a la instalación bajo la siguiente distribución, en número de días (figura 3): un día (18%), dos días (16,3%), tres días (11,1%), cuatro días (6,8%), cinco días (5,9%), seis días (3,3%) y siete días (2,8%).

**Figura 3. Número de días ideales a la semana para el usuario.**



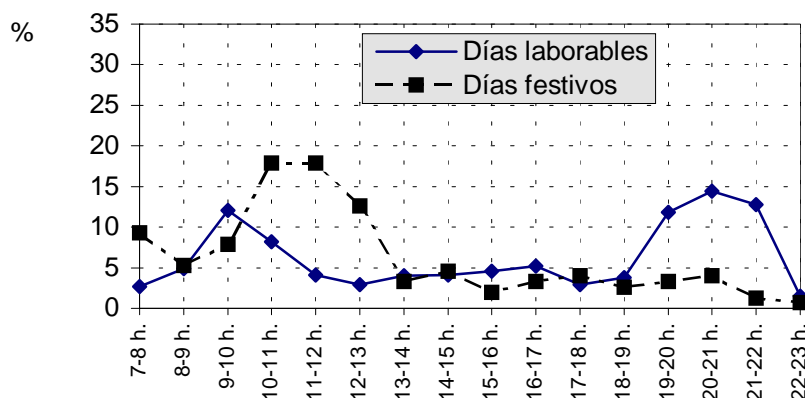
### 3.2. Patrones horarios por género

En cuanto a la distribución horaria semanal, los asistentes a los programas de actividades acuáticas durante los días laborables utilizan principalmente dos franjas horarias (tabla 1 y figura 4): de 9 a 10 h (12,1%) y de 10 a 11 h (8,2%) y por la tarde-noche, de 19 a 20 h (11,8%), de 20 a 21 h (14,4%) y de 21 a 22 h (12,8%). Contrariamente a los días laborables, en los días festivos (domingos y festivos) sólo existe una franja horaria de máxima utilización, aunque algo más amplia que en los anteriores. De mayor a menor frecuencia, la franja queda distribuida de la siguiente forma: de 10 a 11 h (17,9%), de 11 a 12 h (17,9%), de 12 a 13 h (12,6%), de 7 a 8 h (9,3%), de 9 a 10 h (7,9%) y de 8 a 9 h (5,3%).

**Tabla 1. Distribución horaria de los asistentes a los programas de actividades acuáticas en días laborables y festivos.**

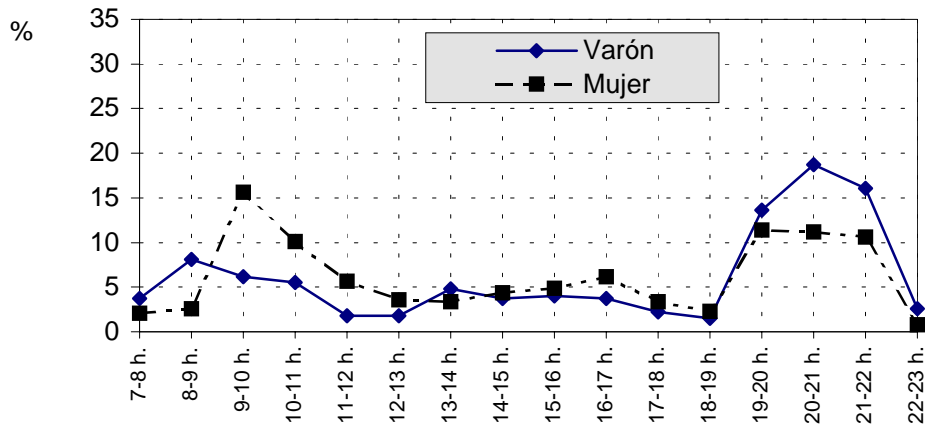
Hora	Laboral (%)	Festivo (%)
7-8	2,7	9,3
8-9	4,9	5,3
9-10	12,1	7,9
10-11	8,2	17,9
11-12	4,1	17,9
12-13	2,9	12,6
13-14	4,0	3,3
14-15	4,1	4,6
15-16	4,6	2,0
16-17	5,2	3,3
17-18	2,9	4,0
18-19	3,8	2,6
19-20	11,8	3,3
20-21	14,4	4,0
21-22	12,8	1,3
22-23	1,5	0,7

**Figura 4. Representación horaria de los asistentes a los programas de actividades acuáticas en días laborables y festivos.**

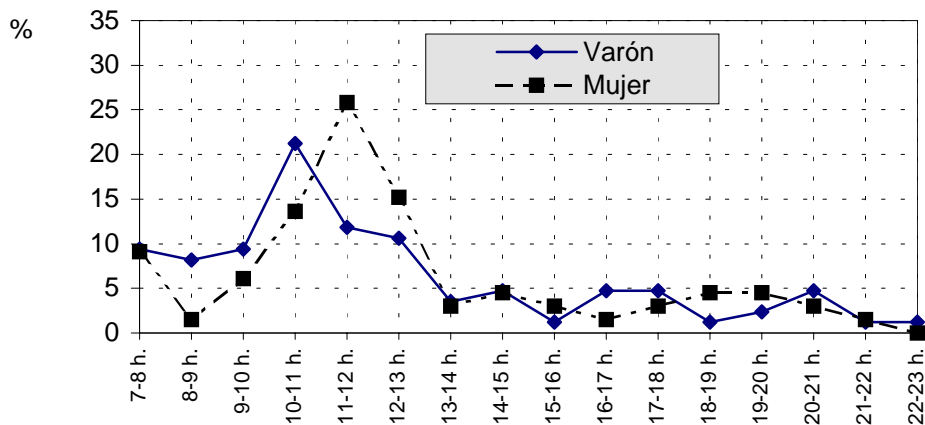


Atendiendo al género, encontramos que en los días laborables son las mujeres las que más asisten por la mañana, sobre todo en la franja de 9 a 10 h, mientras que por la tarde la mayor afluencia corresponde al género masculino, entre las 17 y las 22 h; las mujeres también asisten en esta franja horaria pero en menor proporción (figura 5). Por lo que respecta a los días festivos, existe una similitud de resultados entre ambos géneros, correspondiendo la principal franja de asistencia al horario de mañana, donde la hora punta para los varones es de 10 a 11 h y para las mujeres de 11 a 12 h (figura 6).

**Figura 5. Representación horaria de los asistentes a los programas de actividades acuáticas en días laborables por género.**

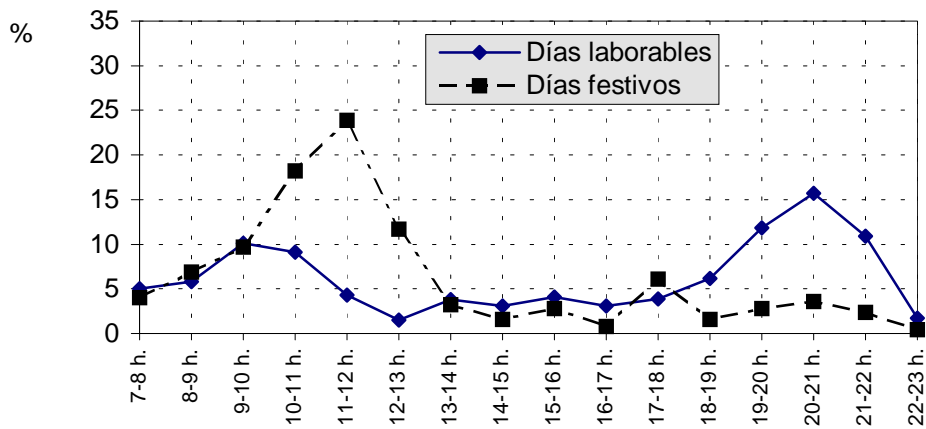


**Figura 6. Representación horaria de los asistentes a los programas de actividades acuáticas en días festivos por género.**

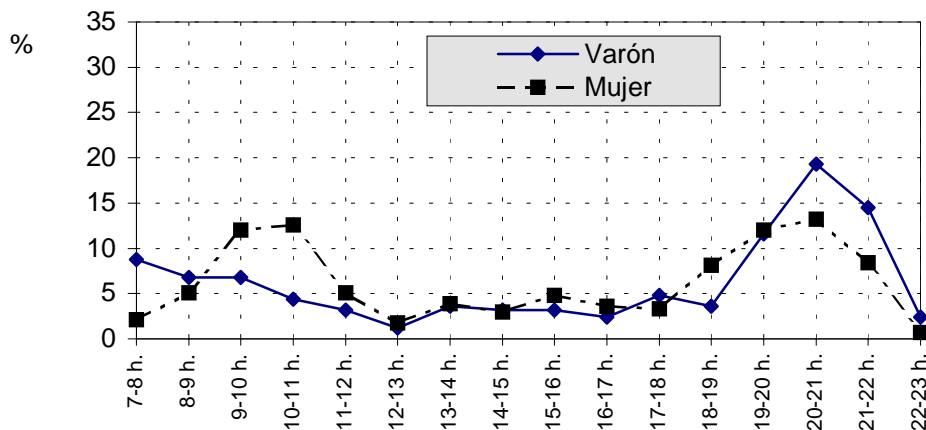


Comparando el horario actual del usuario con el que le gustaría tener, tanto para días laborables como festivos, los resultados coinciden en general con los actuales, donde la hora punta de asistencia a las instalaciones acuáticas cubiertas en días laborables es de 20 a 21 h, mientras que la hora punta en días festivos es de 11 a 12 h de la mañana (figura 7). Atendiendo al género, los resultados ideales coinciden con los actuales, tanto en días laborables (figura 8) como en días festivos (figura 9).

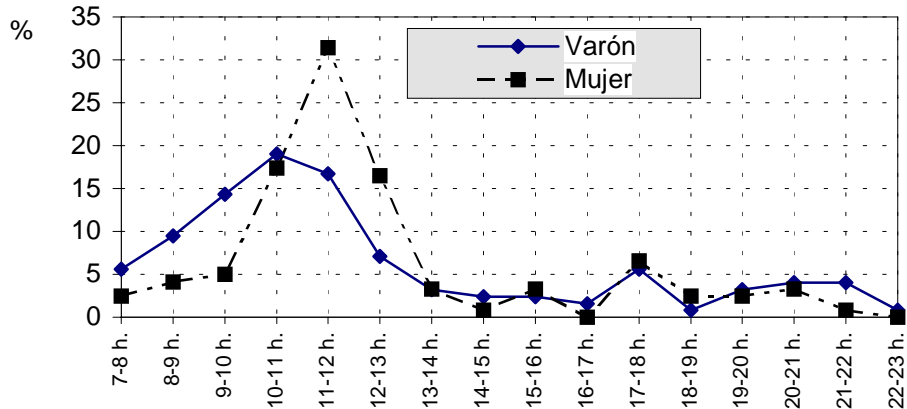
**Figura 7. Representación de las franjas horarias ideales de los asistentes a los programas de actividades acuáticas en días laborables y festivos.**



**Figura 8. Representación de las franjas horarias ideales de los asistentes a los programas de actividades acuáticas en días laborales por género.**



**Figura 9. Representación de las franjas horarias ideales de los asistentes a los programas de actividades acuáticas en días festivos por género.**



La hora de asistencia a la instalación acuática depende de elementos tan variados como la edad, el trabajo, la instalación, etc. Con la intención de averiguar cuál es el horario actual del usuario detallamos, a continuación, las franjas horarias más utilizadas por tipo de programa y por grupo de edad.

### **3.3. Patrones horarios por tipo de programa**

Atendiendo al tipo de programa, la práctica se encuentra localizada principalmente en la hora de 9 a 10 de la mañana en casi todos los programas, exceptuando el de matronatación en el que se adelanta el horario de 7 a 9 h y los terapéuticos de 8 a 9 h. La franja horaria por la tarde se encuentra localizada entre las 19 y las 22 horas. De éstos, resaltamos los programas de matronatación, terapia, competición y utilitarios, que se practican de 19 a 20 h, y los de contenido recreativo, que se practican principalmente de 21 a 22 h. De todos, sobresalen los usuarios que asisten al programa de baño libre, aunque más que un programa es una amplia franja horaria localizada a lo largo de todo el día, que permite al usuario realizar su actividad de forma libre, sin la necesidad de depender de ningún educador. Por ello, al contemplar los datos de la tabla 2, encontramos que existe un gran equilibrio a lo largo de todo el día, aunque las horas de 8 a 9, de 10 a 11 y de 20 a 22 son las más frecuentadas por este tipo de practicantes.

En días festivos (tabla 3), las franjas horarias más utilizadas quedan localizadas en la mañana, siendo las más solicitadas las horas de 10 a 12, exceptuando los usuarios pertenecientes a los programas de competición, que asisten a la instalación de 7 a 8 de la mañana y los usuarios de programas utilitarios que lo hacen de 11 a 12 h.

Los usuarios de los diferentes programas localizan su franja horaria ideal en días laborables por la tarde, donde la hora de 18 a 19 es la preferida por los pertenecientes a los programas terapéuticos, la hora de 19 a 20 es la elegida por los usuarios de programas de competición y utilitario, la hora de 20 a 21 es la más adecuada para los usuarios de programas de mantenimiento y de baño libre (tabla 4). La franja horaria ideal en días festivos coincide en todos los programas con la realizada actualmente, excepto los usuarios de los programas de competición que retrasan su hora actual de las 7 a las 10 de la mañana (tabla 5).

### **3.4. Patrones horarios por grupos de edad**

Según la edad, y por lo que respecta a los días laborables (tabla 6), los jóvenes asisten en la franja que va desde las 19 a las 22 h, mientras que los adultos lo realizan principalmente por las mañanas de 9 a 10 h y por las tardes de 21 a 22 h. El grupo de tercera edad asiste principalmente por las mañanas de 9 a 10 h. En días festivos (tabla 7), todos los grupos asisten en la franja horaria que abarca desde las 10 a las 11 h. El mismo análisis según el horario ideal de los usuarios (tabla 8) muestra que la franja de mañana, comprendida entre las 9 y 10 h, es la más solicitada por los jóvenes; los adultos eligen la comprendida entre las 20 y 22 h, mientras que los ancianos prefieren asistir de 8 a 11 y de 14 a 15 h. En los días festivos (tabla

9), todos los grupos de edad eligen como hora ideal la comprendida entre las 11 y 12 h.

#### **4. CONCLUSIONES**

La asistencia a los programas de actividades acuáticas se realiza de lunes a viernes, siendo el uso de sábados y domingos muy poco frecuentado. La gran mayoría de instalaciones acuáticas cubiertas distribuyen sus programas agrupándolos en dos bloques: lunes, miércoles y viernes por un lado, y martes y jueves por otro.

Se observa una ampliación respecto a la franja horaria de asistencia a los programas acuáticos, pasando de un horario de tarde, como indicaban Peiró (1987 a, 1987 b), Sanchís (1994) y Fábregas y cols., (1994) a un horario que comprende tanto la mañana como la tarde. Esta se produce de la siguiente forma: los días laborables por la mañana de 9 a 11 h y por la tarde-noche de 19 a 22 h. Son las mujeres las que más asisten por la mañana, sobre todo en la franja de 9 a 10 h, mientras que por la tarde la mayor afluencia corresponde al género masculino, entre las 17 y las 22 h. Por el contrario, según Fortuño (1991), la máxima frecuencia en las instalaciones acuáticas recreativas al aire libre se sitúa en las horas localizadas entre las 12 y las 15 h.

En días festivos disminuye la franja horaria de máxima utilización (10 a 12 h) respecto a las investigaciones de Peiró (1987 a, 1987 b) y Sanchís (1994), aunque cabe destacar que éstas corresponden al análisis de la totalidad de las mismas. La hora punta para los varones es de 10 a 11 h y para las mujeres de 11 a 12 h en las instalaciones acuáticas cubiertas.

Por el tipo de programa, la máxima frecuencia de asistencia se encuentra en la hora de 9 a 10 de la mañana, exceptuando el programa de matronatación (7 a 9 h) y los programas terapéuticos (8 a 9 h), que son algo más matutinos. La franja horaria por la tarde se encuentra localizada entre las 19 y las 22 h de la noche. De todos, sobresalen los usuarios que asisten al programa de baño libre, existiendo un gran equilibrio a lo largo de todo el día, aunque las horas de 8 a 9, de 10 a 11 y de 20 a 22 son las más frecuentadas por este tipo de practicantes. En días festivos, las franjas horarias más utilizadas quedan localizadas por la mañana, siendo las más solicitadas las horas de 10 a 12, exceptuando los usuarios pertenecientes a los programas de competición, que asisten a la instalación de 7 a 8 de la mañana y los usuarios de programas utilitarios que lo hacen de 11 a 12 h.

Los usuarios de los diferentes programas localizan su franja horaria ideal en días laborables por la tarde, mientras que la franja horaria ideal en días festivos coincide en la mayoría de programas con la realizada actualmente. En los días laborables los jóvenes asisten en la franja que va desde las 19 a las 22 h, mientras que los adultos lo realizan principalmente por las mañanas de 9 a 10 h y por las tardes de 21 a 22 h. El grupo de tercera edad asiste principalmente por las mañanas de 9 a 10 h. En días festivos, todos los grupos asisten desde las 10 a las 11 h. El mismo análisis según el horario ideal de los usuarios muestra que es la franja de mañana comprendida entre las 9 y 10 h la más solicitada por los jóvenes; los adultos eligen la comprendida entre las 20 y 22 h, mientras que los ancianos prefieren asistir de 8 a 11 y

de 14 a 15 h. En los días festivos, todos los grupos de edad prefieren como ideal la hora comprendida entre las 11 y las 12 h.

## 5. REFERENCIAS BIBLIOGRÁFICAS

- Añó, V. (1995). *Aspectos psicosociales en la oferta de instalaciones deportivas*. Tesis doctoral. Dir. Dr. José María Peiró. Facultad de Psicología. Universidad de Valencia.
- Fábregas, F.; López-Jurado, C. y Giralt, C. (1994). La piscina cubierta, una instalación básica en la dotación de equipamientos deportivos. *SEAE-INFO*, 27, 25-30.
- Fortuño, J. (1991). Análisis de la demanda en piscinas recreativas. *SEAE/INFO*, 14, 1-8.
- García Ferrando, M. (1991). *Los españoles y el deporte*. Madrid: Ministerio de Cultura.
- García Ferrando, M. (1996). *Los hábitos deportivos de los estudiantes españoles*. Valencia (documento sin publicar).
- García Ferrando, M. (1986). *Hábitos deportivos de los españoles*. Madrid: Ministerio de Cultura.
- García Ferrando, M. (1990 a). *Aspectos sociales del deporte. Una reflexión sociológica*. Madrid: Alianza Deporte.
- García Ferrando, M. (1990 b). *El análisis de la realidad social. Método y técnicas de investigación*. Madrid: Alianza Editorial.
- García Ferrando, M. (1993). *Tiempo libre y actividades deportivas de la juventud en España*. Madrid: Ministerio de Asuntos Sociales.
- Ispizua, M. (1993). *Hábitos deportivos de la población de la comarca de la margen izquierda. Barakaldo, Portugalete, Santurstzi y Sestao*. Bilbao: Gobierno de Navarra.
- Moreno, J. A. (1997). *Relación oferta-demanda de las instalaciones acuáticas cubiertas: bases para un programa motor en actividades acuáticas educativas*. Tesis doctoral. Dir. Dr. Melchor Gutiérrez. Facultad de Psicología. Universidad de Valencia.
- Mundina, J. J. (1996). *Conducta y actitudes de los espectadores de baloncesto. Una visión desde el marketing*. Tesis doctoral. Dir. Dr. Ismael Quintanilla. Facultad de Psicología. Universidad de Valencia.
- Peiró, J. M. (1987 a). *Estudio psicosocial de la demanda y uso de las instalaciones deportivas en la Comunidad Valenciana (I)*. Informe realizado para la Consellería de Cultura, Educación y Ciencia. Valencia.
- Peiró, J. M. (1987 b). *Estudio psicosocial de la demanda y uso de las instalaciones deportivas en la Comunidad Valenciana (II)*. Informe realizado para la Consellería de Cultura, Educación y Ciencia. Valencia.
- Peiró, J. M. y González, V. (1987). Aspectos psicosociales de la demanda y uso de las instalaciones deportivas. *L'esport i Temps Lliure*, 34, 14-18.
- Peiró, J. M. y Ramos, J. (1995). *Gestión de instalaciones deportivas*. Valencia: Nau Llibres.
- Ramos, J. (1991). *Gestión de instalaciones deportivas y actitudes y conductas de sus usuarios*. Tesis de Licenciatura. Dirs. Dr. José María Peiró y Dra. Pilar Valcárcel. Facultad de Psicología. Universidad de Valencia.

- Sanchís, J. B. (1994). *Aspectos psicosociales del uso de instalaciones deportivas: estudio de actitudes, hábitos y satisfacción de los usuarios*. Trabajo de investigación dirigido por J. M. Peiró. Valencia (documento no publicado).
- Vázquez, B. (1993). *Actitudes y prácticas deportivas de las mujeres españolas*. Madrid: Ministerio de Asuntos Sociales.

**Tabla 2. Distribución horaria de los asistentes a los programas de actividades acuáticas, en días “laborables” (expresado en porcentajes).**

Programas	7-8	8-9	9-10	10-11	11-12	12-13	13-14	14-15	15-16	16-17	17-18	18-19	19-20	20-21	21-22	22-23
Baño libre	4,7	10,7	6,0	13,3	6,7	3,3	1,3	9,3	7,3	4,0	3,3	2,0	4,7	13,3	10,0	0,0
Matronatación	14,3	14,3	0,0	0,0	0,0	0,0	14,3	0,0	0,0	0,0	0,0	0,0	28,6	14,3	0,0	14,3
Terapéutico	1,6	12,9	12,9	3,2	3,2	1,6	8,1	0,0	1,6	8,1	1,6	8,1	14,5	11,3	6,5	4,8
Mantenimiento	3,6	6,0	20,5	12,7	6,6	1,2	6,0	3,6	9,0	9,0	4,8	3,0	5,4	4,2	2,4	1,8
Competición	3,4	6,8	0,0	0,0	0,0	1,7	1,7	5,1	0,0	0,0	1,7	6,8	44,1	20,3	8,5	0,0
Recreación	2,9	2,9	10,8	5,9	4,9	3,9	3,9	3,9	5,9	4,9	3,9	2,9	10,8	7,8	21,6	2,9
Utilitario	3,4	0,0	8,5	5,1	3,4	3,4	5,1	6,8	8,5	3,4	3,4	6,8	18,6	11,9	11,9	0,0

**Tabla 3. Distribución horaria de los asistentes a los programas de actividades acuáticas, en días “festivos” (expresado en porcentajes).**

Programas	7-8	8-9	9-10	10-11	11-12	12-13	13-14	14-15	15-16	16-17	17-18	18-19	19-20	20-21	21-22	22-23
Baño libre	2,3	4,5	6,8	34,1	20,5	6,8	0,0	11,4	2,3	2,3	4,5	0,0	2,3	0,0	0,0	2,3
Matronatación	0,0	0,0	33,3	33,3	0,0	0,0	0,0	0,0	0,0	0,0	0,0	0,0	0,0	33,3	0,0	0,0
Terapéutico	20,0	0,0	0,0	20,0	30,0	0,0	0,0	0,0	0,0	10,0	0,0	10,0	10,0	0,0	0,0	0,0
Mantenimiento	3,8	1,9	9,6	21,2	9,6	11,5	1,9	3,8	3,8	9,6	5,8	5,8	5,8	3,8	1,9	0,0
Competición	34,6	7,7	7,7	7,7	7,7	23,1	7,7	0,0	0,0	0,0	0,0	0,0	0,0	3,8	0,0	0,0
Recreación	5,0	5,0	5,0	15,0	20,0	5,0	0,0	10,0	0,0	5,0	15,0	0,0	0,0	15,0	0,0	0,0
Utilitario	0,0	11,1	0,0	22,2	33,3	22,2	0,0	0,0	0,0	0,0	0,0	0,0	0,0	0,0	11,1	0,0

**Tabla 4. Distribución horaria “ideal” de los asistentes a los programas de actividades acuáticas, en días “laborables” (expresado en porcentajes).**

Programas	7-8	8-9	9-10	10-11	11-12	12-13	13-14	14-15	15-16	16-17	17-18	18-19	19-20	20-21	21-22	22-23
Baño libre	9,6	8,1	9,6	11,9	5,9	1,5	3,0	5,9	4,4	2,2	4,4	3,7	5,9	16,3	7,4	0,0
Matronatación	16,7	16,7	0,0	0,0	0,0	33,3	0,0	0,0	0,0	0,0	0,0	0,0	0,0	16,7	0,0	16,7
Terapéutico	7,1	5,4	8,9	3,6	1,8	1,8	3,6	0,0	0,0	8,9	10,7	16,1	7,1	14,3	8,9	1,8
Mantenimiento	3,7	5,0	9,5	10,0	5,0	0,4	2,9	2,1	5,4	4,6	2,5	5,8	11,6	16,6	12,0	2,9
Competición	13,0	13,0	0,0	4,3	4,3	0,0	0,0	4,3	0,0	0,0	4,3	13,0	26,1	17,4	0,0	0,0
Recreación	3,9	3,9	9,1	10,4	3,9	0,0	1,3	6,5	5,2	3,9	3,9	3,9	11,7	9,1	16,9	6,5
Utilitario	5,3	0,0	0,0	5,3	5,3	2,6	7,9	2,6	7,9	0,0	2,6	10,5	23,7	13,2	13,2	0,0

**Tabla 5. Distribución horaria “ideal” de los asistentes a los programas de actividades acuáticas, en días “festivos” (expresado en porcentajes).**

Programas	7-8	8-9	9-10	10-11	11-12	12-13	13-14	14-15	15-16	16-17	17-18	18-19	19-20	20-21	21-22	22-23
Baño libre	1,4	5,6	14,1	28,2	18,3	8,5	2,8	1,4	2,8	0,0	9,9	2,8	0,0	1,4	1,4	1,4
Matronatación	0,0	0,0	25,0	50,0	0,0	0,0	0,0	0,0	0,0	0,0	0,0	0,0	0,0	25,0	0,0	0,0
Terapéutico	9,1	9,1	9,1	22,7	27,3	4,5	0,0	0,0	0,0	0,0	9,1	0,0	0,0	9,1	0,0	0,0
Mantenimiento	3,8	7,6	8,9	20,3	13,9	13,9	3,8	0,0	3,8	2,5	7,6	3,8	6,3	1,3	2,5	0,0
Competición	7,1	25,0	7,1	28,6	10,7	10,7	0,0	0,0	0,0	0,0	0,0	0,0	0,0	7,1	3,6	0,0
Recreación	2,6	5,3	10,5	21,1	31,6	2,6	0,0	2,6	2,6	0,0	13,2	0,0	2,6	2,6	2,6	0,0
Utilitario	5,9	5,9	5,9	29,4	29,4	17,6	0,0	0,0	0,0	0,0	0,0	0,0	0,0	0,0	5,9	0,0

**Tabla 6. Distribución horaria de los asistentes a los programas de actividades acuáticas, en días “laborables”, según el grupo de edad (expresado en porcentajes).**

Programas	7-8	8-9	9-10	10-11	11-12	12-13	13-14	14-15	15-16	16-17	17-18	18-19	19-20	20-21	21-22	22-23
Jóvenes	2,3	10,6	8,8	11,5	1,8	4,1	2,3	1,8	1,4	1,4	5,1	10,6	14,2	12,8	11,0	0,5
Adultos	1,9	2,6	16,3	9,9	4,2	1,9	4,8	3,8	5,8	4,8	2,6	2,6	9,6	12,2	15,7	1,3
Tercera edad	0,0	15,8	21,1	15,8	10,5	0,0	5,3	5,3	0,0	10,5	0,0	5,3	0,0	0,0	10,5	0,0

**Tabla 7. Distribución horaria de los asistentes a los programas de actividades acuáticas, en días “festivos”, según el grupo de edad (expresado en porcentajes).**

Programas	7-8	8-9	9-10	10-11	11-12	12-13	13-14	14-15	15-16	16-17	17-18	18-19	19-20	20-21	21-22	22-23
Jóvenes	14,7	19,3	19,3	29,7	10,0	0,0	7,2	0,0	0,0	0,0	0,0	0,0	0,0	0,0	0,0	0,0
Adultos	1,9	3,8	3,8	17,3	30,8	9,6	3,8	1,9	3,8	1,9	3,8	3,8	3,8	3,8	3,8	1,9
Tercera edad	0,0	0,0	0,0	100,0	0,0	0,0	0,0	0,0	0,0	0,0	0,0	0,0	0,0	0,0	0,0	0,0

**Tabla 8. Distribución horaria “ideal” de los asistentes a los programas de actividades acuáticas, en días “laborables”, según el grupo de edad (expresado en porcentajes).**

Programas	7-8	8-9	9-10	10-11	11-12	12-13	13-14	14-15	15-16	16-17	17-18	18-19	19-20	20-21	21-22	22-23
Jóvenes	5,7	10,7	14,1	6,7	2,5	0,0	3,3	1,0	2,0	1,0	8,5	11,0	13,0	13,0	6,3	0,5
Adultos	3,6	4,3	11,9	12,6	4,3	1,4	3,2	3,2	4,7	3,6	2,2	4,3	11,6	13,7	13,7	1,4
Tercera edad	6,7	13,3	13,3	13,3	6,7	6,7	6,7	13,3	0,0	0,0	0,0	6,7	0,0	0,0	13,3	0,0

**Tabla 9. Distribución horaria “ideal” de los asistentes a los programas de actividades acuáticas, en días “festivos”, según el grupo de edad (expresados en porcentajes).**

Programas	7-8	8-9	9-10	10-11	11-12	12-13	13-14	14-15	15-16	16-17	17-18	18-19	19-20	20-21	21-22	22-23
Jóvenes	7,3	8,2	17,3	9,7	21,7	0,0	0,9	0,0	1,8	0,0	20,2	0,9	0,9	1,8	0,0	0,0
Adultos	1,0	3,0	3,0	15,8	36,6	13,9	4,0	2,0	2,0	1,0	4,0	1,0	3,0	4,0	5,0	1,0
Tercera edad	0,0	33,3	0,0	16,7	50,0	0,0	0,0	0,0	0,0	0,0	0,0	0,0	0,0	0,0	0,0	0,0

