

ESTRUCTURA DEL EXAMEN DE LA PRUEBA DE ACCESO A LA UNIVERSIDAD. ASIGNATURA: LENGUAJE Y PRÁCTICA MUSICAL

INTRODUCCIÓN

Todo lenguaje idiomático está vinculado a una Gramática y su correspondiente Lingüística, que forman ambas un bloque de aprendizaje que confluye en el estilo correcto de expresión de un idioma. El Lenguaje de la música consta de Teoría de la misma y Solfeo. Toda esa carga lectiva no tiene sentido si no está articulada con la práctica musical, de igual forma que la Gramática y la Lingüística no tienen sentido por sí mismas, si no vienen aplicadas en la Literatura con la acción de leer.

En ocasiones, debido a la continua parcelación del saber que realizamos en prácticamente todos los sectores del conocimiento, no tenemos presente la concordancia que debe existir entre las bases de formulación idiomática y su correspondiente práctica. Es decir, se nos presentan textos, para los cuales no estamos preparados para entenderlos y mucho menos analizarlos, porque no hemos conjugado correctamente los componentes teóricos que debemos saber para su correspondiente asimilación de la lectura.

La práctica de la música necesita, para su correcta ejecución, que el idioma gráfico empleado esté más que superado para poder plantearse con detenimiento cómo expresar aquello que el autor quiso decir con el manifiesto gráfico. Por tanto, expresión musical no puede haber si con anterioridad no conocemos los elementos de la grafía y teoría de la música. Claro, esta circunstancia no es óbice para que en un determinado caso podamos expresarnos musicalmente en contextos artísticos musicales que no procedan propiamente de una acción gráfica. Es el caso de determinadas músicas como la folclórica, e incluso otras como el jazz, rock, flamenco, etc. La dependencia de la grafía se ha exacerbado en ocasiones, cuando la propia acción expresiva musical es absolutamente independiente del legajo gráfico o no. Debemos por tanto exigir lectura, pero sobre todo demandar expresividad, que se consigue sin duda haciendo música, con partitura y sin partitura.

CONTENIDOS

1- Contenidos teóricos

Apartado 1.1: La teoría musical.

- Conocimiento de las grafías de las fórmulas rítmicas básicas, los grupos de valoración especial contenidos en un pulso, signos que modifican la duración, simultaneidad de ritmos, síncopa, anacrusa, etc. de diversos estilos y épocas, incluidos los propios de la Región de Murcia.

- Conocimiento de las grafías y los términos relativos a la expresión musical, la dinámica, el tempo, la agógica, la articulación musical, el ataque de los sonidos y la ornamentación musical de diversos estilos y épocas, incluidos los propios de la Región de Murcia.

- Los ritmos característicos de las danzas y su vinculación en obras musicales.

- La tonalidad, modalidad, funciones tonales, intervalos, acordes básicos y complementarios, cadencias, la modulación, las escalas.

- Conocimiento de las normas de la escritura melódica y los principales sistemas de cifrado armónico.

- Iniciación a las grafías contemporáneas.

2- Contenidos prácticos

Apartado 2.1: La audición comprensiva.

- Transcripción de fórmulas rítmicas básicas originadas por el pulso binario o ternario, signos que modifican la duración, la síncopa, la anacrusa.

- Transcripción de los intervalos, de los esquemas rítmicos y de las melodías resultantes de la combinación de dichos elementos.

- Identificación de errores o diferencias entre un fragmento escrito y lo escuchado.

Apartado 2.2: La creación y la interpretación.

- Elaboración de acompañamientos para melodías seleccionando y combinando los elementos constitutivos del lenguaje musical.

Apartado 2.3: Las tecnologías aplicadas al sonido.

- El fenómeno físico-armónico, el movimiento ondulatorio.

- La transmisión y amortiguación del sonido.

- La señal analógica y la señal digital.

- La digitalización del sonido analógico.

- La síntesis de sonido: el muestreo (samplers), los filtros de frecuencias, multipistas.

- El hardware musical: los ordenadores, las tarjetas de sonido, las conexiones.

- Tipos de software musical: editores de partituras, secuenciadores, programas generadores de acompañamientos, mesa de mezclas.

MODELO DE EXAMEN

Este ejercicio constará de las siguientes partes:

Parte 1-

Definición de una serie de preguntas cortas sobre

1.1- Conceptos de lenguaje musical del Apartado 1.1: La teoría musical de los Contenidos teóricos.

1.2- Acústica musical y Nuevas Tecnologías aplicadas al sonido del apartado "2.3 Las tecnologías aplicadas al sonido" de Contenidos Prácticos, expuestos ambos con anterioridad.

Se presentarán dos opciones, A y B, a elegir una de ellas de 4 preguntas cada una.

Parte 2- Partiendo de un texto, se debe realizar un ejercicio de instrumentación con los siguientes requisitos:

1- Ajustar la rítmica vinculada al silabeo en una frase de 8 compases respetando los acentos en compás simple o compuesto.

2- Tonalidad Mayor o menor.

3- Realizar una melodía con los elementos anteriores.

4- Desarrollar la armonía en dos pentagramas a partir de la progresión dada.

Parte 3-

Ejercicio práctico de realización musical, consistente en propuestas relacionadas con estos tres bloques temáticos:

3.1- Ejercicio de métrica musical en el contexto de diferentes tipos de compases.

3.2- Preguntas en torno a la escalas, tonalidad y modalidad.

3.3- Cuestiones sobre intervalos, acordes y cadencias.

EJEMPLIFICACIONES DE EXAMEN

Parte 1

Definir con concreción los conceptos relativos al Lenguaje Musical, Acústica Musical y a términos de Nuevas Tecnologías aplicadas a la Música de las opciones, A o B. Este es un ejercicio de redacción de conceptos.

Ver: Anexo 1º del Modelo de Examen (Parte 1ª)

OPCION A

Pulso y compás

El ritmo: grupos regulares e irregulares.

Sistema temperado de la escala musical.

Programas editores de partituras: qué son y ejemplos de tres de ellos.

OPCION B

Definición de textura y tipos

El tempo: formas de anotación.

Sonidos armónicos o concomitantes.

Programas secuenciadores: en qué consisten y ejemplo de dos de ellos.

Parte 2

Ejemplo de texto:

Colorada es la manzana
del lado que le da el sol,
del lado que no le da,
blanca tiene la color.

Condicionantes:

- En compás de 2/4.

- En Sol M.

- Cuatro pentagramas

- Primer pentagrama: melodía + progresión armónica expresando las funciones tonales: Tónica, Subdominante y Dominante.

- Segundo y Tercer pentagrama: desarrollo de la armonía.

Dada la distinta procedencia de los alumnos que se examinan de esta asignatura, presentamos unos **contenidos mínimos** en la elaboración de la instrumentación con este ejemplo:

Obsérvese:

Los acordes cifrados se presentan conjuntamente con el número romano que representa la función tonal.

El desarrollo armónico de los acordes en el segundo y tercer pentagrama de la partitura es simplísimo, como se puede observar. Los acordes están en posición fundamental.

El texto está colocado debajo de la melodía tal y como se presenta en cualquier partitura ortodoxa.

El cuarto pentagrama representa un ritmo con instrumento idiófono (claves, caja china, etc.) o membranófono (pandero, pandereta, etc.)

Cualquier aumento en la intensidad de creación de la instrumentación será bienvenido, siempre y cuando se presente de forma correcta según las normas ortodoxas de la música occidental.

Parte 3

Esta Parte, a diferencia de la Parte 1 del examen que nos ocupa, es un ejercicio práctico donde el alumno debe calcular y presentar las respuestas a las cuestiones que se le presentan. Es un ejercicio de redacción de conceptos.

Se presentarán dos opciones la A y la B. En cada opción habrá tres preguntas relativas a cada uno de los bloques. El alumno elegirá libremente qué opción desea responder.

Recordemos que los bloques son:

Bloque 1- Ejercicio de métrica musical en el contexto de diferentes tipos de compases.

Bloque 2- Preguntas en torno a escalas, tonalidad y modalidad.

Bloque 3- Cuestiones sobre intervalos, acordes y cadencias.

No presentamos Ejemplificaciones aquí porque en el Anexo 2 están los bloques suficientemente expresados.

Ver: Anexo 2 del Modelo de Examen (Parte 3ª)

PAPEL DE EXAMEN ESPECÍFICO

Se presentarán los ejemplos musicales a trabajar insertos en el cuestionario de examen como archivo jpg.

De igual forma se pondrá a disposición del alumnado papel pautado para que realicen los ejercicios y los entreguen, al final del examen, conjuntamente con el tríptico del papel de examen que se facilita en todas las pruebas de la PAU. Este papel, a discreción del alumnado, podrá usarse como borrador.

CRITERIOS DE EVALUACIÓN

Generales

Influirá en la calificación:

- Faltas de ortografía en el lenguaje escrito.
- Faltas en la escritura musical. Se debe respetar en todo momento la escritura ortodoxa de las normas de lecto-escritura musical, y la concreción en la explicación del significado del término o signo relativo a lenguaje musical que se pida.

Ponderación de las Partes

Parte 1- 30%

Parte 2- 40%

Parte 3- 30%

Otros

Parte 1- Se valorará el orden y la claridad en la explicación de los conceptos, así como la capacidad de síntesis y el uso correcto de la terminología específica de la asignatura. Se valorará la posible interrelación con otros conceptos próximos a la cuestión que se debe desarrollar.

Parte 2- Se valorarán tres aspectos:

- 1- Planteamiento rítmico apropiado al texto pedido y unidad rítmica en el tratamiento del fragmento.
- 2- Desarrollo correcto y apropiado a los instrumentos que se determinan de acuerdo a los fundamentos armónicos planteados a priori en el ejercicio.
- 3- Fundamentación y propiedad melódica del fragmento y definición correcta de las cadencias que se piden.

Parte 3- Se valorará la capacidad de síntesis, la claridad en las definiciones, y la interrelación con otros conceptos musicales en los tres ejercicios propuestos.

ANEXO 1º DEL MODELO DE EXAMEN (PARTE 1ª)

Conceptos de Lenguaje Musical

- La sintaxis musical, y la estructura melódica: motivo, semifrases, frases...
- Organización de escalas (ámbito, diseño, intervalos...)
- Tipos de escalas en la Música : mayor, menor natural, menor armónica, menor melódica, escala pentatónica, escala de blues, etc.
- Pulso y compás
- Tipos de compases simples y compuestos con diferentes unidades de tiempos.
- El ritmo: contratiempo y síncopa.
- El ritmo: grupos regulares e irregulares.
- El tempo: formas de anotación.
- La orquesta: composición instrumental según los tipos de orquesta.

- Tipos de agrupaciones instrumentales
- Definición de textura y tipos
- Dinámica y agógica musical: formas de anotación
- La anotación musical de la expresividad: principales signos utilizados.
- La armonía: acordes, y principales tipos de acordes tonales.
- El cifrado convencional de los acordes y el cifrado americano.
- La tonalidad mayor y menor
- Las cadencias: suspensivas y conclusivas.
- Las modulaciones: concepto y principales tipos.
- La textura musical: definición y tipos.
- La notación musical antigua.
- La notación musical en la Música del S. XX.

Términos relativos a la Acústica Musical

- Efectos en la transmisión del sonido: reflexión, difracción, refracción y absorción.
- Diferencia la intensidad de la potencia sonora.
- Intensidad relativa y absoluta.
- Eco y reverberación.
- Patrón de afinación en la acústica musical.
- Serie armónica: qué es y cómo se establece su orden.
- Sistema temperado de la escala musical.
- Sonidos armónicos o concomitantes.
- El temperamento.

Nuevas Tecnologías aplicadas a la Música.

- Sonido digital y sonido analógico.
- El sistema MIDI: organización del sistema MIDI
- Estereofonía y sonido cuadrafónico.
- Programas editores de partituras: qué son y ejemplos de tres de ellos.
- Programas secuenciadores: en qué consisten y ejemplo de dos de ellos.

ANEXO 2º DEL MODELO DE EXAMEN (PARTE 3ª)

Parte 3- Ejercicio práctico de realización musical, consistente en propuestas relacionadas con estos tres bloques temáticos:

3.1- Ejercicio de métrica musical en el contexto de diferentes tipos de compases.

- Ejemplo 1 de Pregunta:

A partir de los compases que se indican, escribe el compás de referencia (según numerador y denominador) de cada uno de ellos:



- Ejemplo 2 de Pregunta:

Escribe el compás de referencia del tipo que se pide y tres compases más diferentes cada uno de ellos (no vale el mismo pero cambiando el orden de las figuras dispuestas). **IMPORTANTE:** en el último compás debes escribir una combinación que contenga un "grupo irregular de figuras".



- Ejemplo 3 de Pregunta:
Corrige los compases del tipo 5/4 que se presentan: tacha lo que sobre o escribe si falta completar:



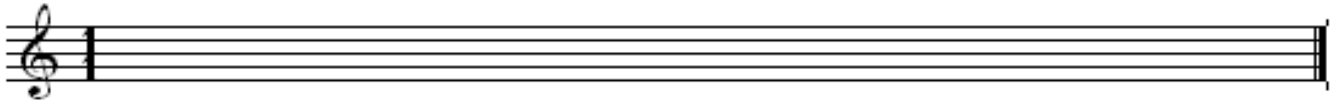
- Ejemplo 4 de Pregunta:
Escribe tres compases del tipo que se piden: en cada uno de ellos, debes poner al menos un grupo irregular de figuras diferente

3.2- Preguntas en torno a escalas, tonalidad y modalidad.

- Ejemplo 1 de Pregunta:
Escribe la escala de Mib Mayor

- Ejemplo 2 de Pregunta:
Escribe la escala relativa menor "melódica" de la anterior tonalidad.

- Ejemplo 3 de Pregunta:
Realiza la escala de Fa#m armónica, con sus grados tonales. Además señala con un círculo los grados en aquellos acordes que determinan la Tonalidad y un cuadrado el grado que determina la Modalidad.



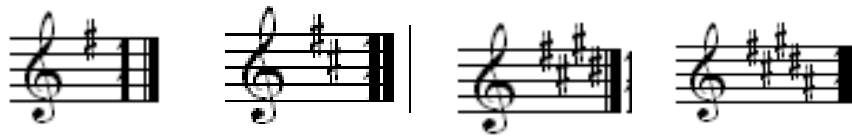
- Ejemplo 4 de Pregunta:
A partir del fragmento que se presente, debes escribir y definir el tipo de escala que se utiliza.

- Ejemplo 5 de Pregunta:
El fragmento siguiente debes transportarlo al tono de RE Mayor.



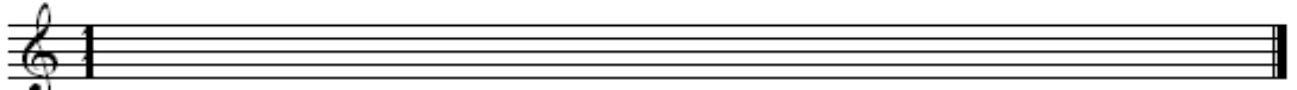
- Ejemplo 6 de Pregunta:
Dada una armadura hallar la tonalidad Mayor y menor. (TODAS)



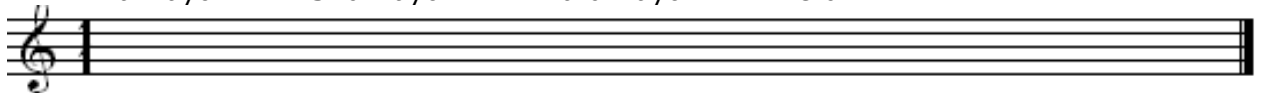


- Ejemplo 7 de Pregunta:
Hallar la armadura de una tonalidad dada.

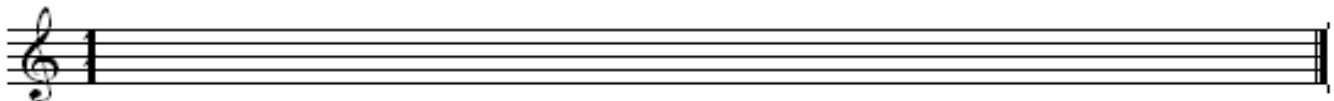
Sol Mayor La Mayor Si Mayor Re Mayor



Fa Mayor Si b Mayor La b Mayor Re b M.



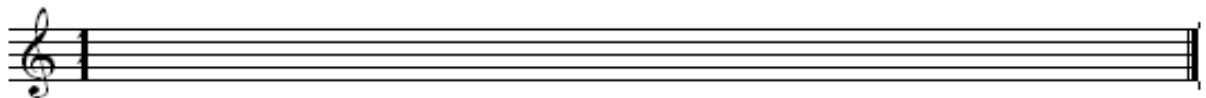
Sol menor, Si menor, Fa # m , Do # m.



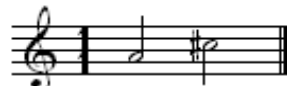
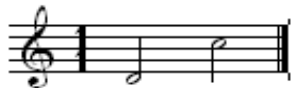
3.3- Cuestiones sobre intervallos, acordes y cadencias.

Intervallos

- Ejemplo 1 de Pregunta:
- Realizar los siguientes Intervallos:
- 3ª Mayor ascendente desde Sol3
- 3ª menor descendente desde Mi3
- 2ª Mayor descendente desde Mi4
- 2ª menor ascendente desde Fa3



- Ejemplo 2 de Pregunta:
Análisis completo de Intervallos: (conjunto-disjunto; ascendente-
descendente; melódico armónico;



Acordes

- Ejemplo 1 de Pregunta:
¿Cuándo un Acorde es Perfecto mayor? y ¿Perfecto menor?. Realiza un ejemplo en cada caso

- Ejemplo 3 de Pregunta:

En la tonalidad de **Re menor**: forma las cuatro cadencias que se piden.
Coloca las alteraciones correspondientes al lado de nota que la precise.

A- Cadencia Perfecta

B - Cadencia Plagal

C - Cadencia Rota

D - Semicadencia a la V

The image shows two musical staves, a treble clef staff on top and a bass clef staff on the bottom, both in 4/4 time. The staves are divided into four equal measures by vertical bar lines. The first measure of each staff contains a treble clef and a bass clef respectively, with the time signature 4/4. The remaining three measures are empty, intended for the student to write the four specified cadences.