

RESULTADOS PRELIMINARES: FASE DE OBSERVACIÓN PROGRAMA "CUENTA CONMIGO"®

Ficha técnica

Proveedor de investigación	Servicio de Psicología Aplicada (SEPA) de la Universidad de Murcia			
Investigador Responsable	Dr. José Antonio Ruiz Hernández			
Referencia del proyecto	Proyecto "Cuenta Conmigo". Un programa para la mejora de la Convivencia y la Prevención de la Violencia Escolar ©			
Tipo de investigación	Investigación cuantitativa descriptiva y comparativa.			
Objetivo	Descripción y comparación de actitudes y comportamientos hacia la violencia escolar en las aulas. Intervención para la reducción de dichas conductas.			
Ámbito y Universo	<p>La muestra esta compuesta por alumnos de centros educativos de la Región de Murcia de cuarto de Educación Primaria y de segundo de Educación Secundaria de los siguientes centros (seleccionados aleatoriamente por el Observatorio de la Convivencia de la CARM):</p> <ul style="list-style-type: none"> - CEIP Campoamor (Alcantarilla) - CEIP Aníbal (Cartagena) - CEIP San Miguel (Molina de Segura) - CEIP Virgen de Guadalupe (Murcia) - CEIP Miguel Delibes (Puerto de Mazarrón) - IES Oróspeda (Archivel) - IES Diego Tortosa (Cieza) - IES Ibáñez Martín (Lorca) - IES Alfonso X El Sabio (Murcia) - IES Castillo Puche (Yecla) 			
Características de la muestra		CHICOS	CHICAS	Total
		n (%)	n (%)	n (%)
	PRIMARIA	96 (48.24%)	103 (51.76%)	199 (26.64%)
	SECUNDARIA	277 (50.55%)	271 (49.45%)	548 (73.36%)
	Total	373 (49.93%)	374 (50.07%)	747
	La edad de los participantes va desde los 10 a los 17 años de edad (M=13.15 DT=1.96).			
Recogida de información	La recogida se realizó en el horario de tutoría con un profesor y un investigador presentes.			
Fechas de realización	Entre los meses de enero y marzo de 2017			
Contacto	Dr. José Antonio Ruiz Hernández. Tel: 868 88 40 49 - Email: jaruiz@um.es			

PRESENTACIÓN

En la actualidad, el programa “Cuenta Conmigo” se está implementando en 10 centros seleccionados por el Observatorio de la Convivencia Escolar de la Comunidad Autónoma de la Región de Murcia. A los centros participantes se les proporcionó un documento de compromiso del grupo de investigación y se le facilitó una carta informativa para ser entregada a los padres.

Antes de la administración de los cuestionarios, se realizó una sesión informativa con los estudiantes sobre la intervención y su carácter voluntario, así como el anonimato de la participación y la confidencialidad de los datos aportados. Se hizo hincapié en la importancia de responder con sinceridad al cumplimentar los cuestionarios, con la finalidad de conseguir el máximo rigor posible en la recogida de los datos. El avance de resultados aquí expuestos se basa en la fase de corte trasversal de la investigación. Está prevista una segunda fase de evaluación en junio para valorar la eficacia del programa.

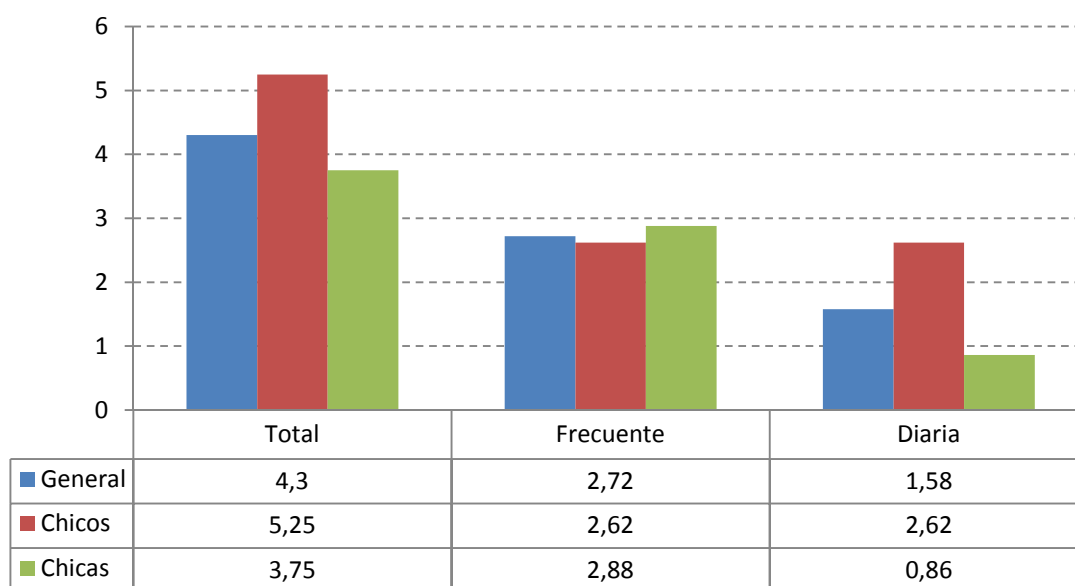
En este breve informe, vamos a presentar los resultados relativos a la percepción de maltrato por parte de los compañeros; las principales conductas hostiles recibidas por parte de los compañeros; las emociones negativas asociadas a la percepción de maltrato; y el reconocimiento de maltrato a los compañeros. Estos datos se relacionarán con el ciclo educativo y con el género de los participantes.

Es importante destacar, que los datos aquí presentados tienen carácter preliminar, pudiendo presentar variaciones respecto a los definitivos debido, principalmente, al control de variables de contaminación.

1. SOBRE LA PERCEPCIÓN DE MALTRATO POR PARTE DE LOS COMPAÑEROS

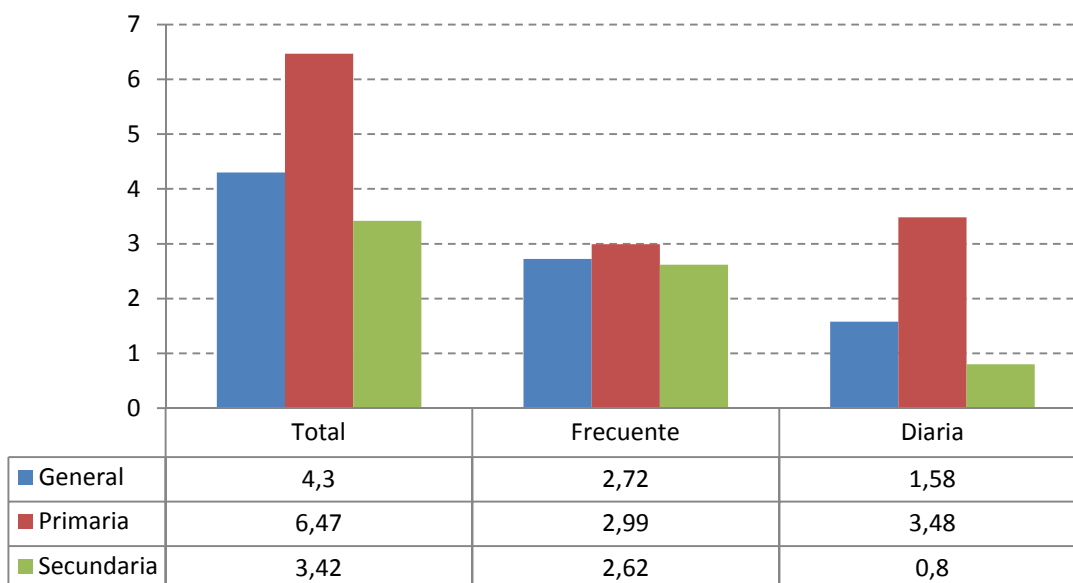
Preguntados sobre si en el presente curso académico se habían sentido maltratados (ver gráfico 1), el 4,3% indicaron sentirse maltratados (frecuentemente, el 2,72%, y diariamente, el 1,58%). Se observa un mayor porcentaje en chicos (5,25% vs. 3,75%).

Gráfico 1. Percepción de maltrato según sexo. Porcentajes



Respecto a la percepción de maltrato según el ciclo educativo (ver gráfico 2), es significativamente mayor en Primaria que en Secundaria (6,47% vs. 3,42%). Es en el caso de la exposición diaria a conductas hostiles de los compañeros donde las diferencias son más marcadas: 3,48% en Primaria frente a un 0,80% en Secundaria.

Gráfico 2. Percepción de maltrato según ciclo. Porcentajes



2. PRINCIPALES CONDUCTAS HOSTILES RECIBIDAS POR PARTE DE LOS COMPAÑEROS

Preguntados por la frecuencia con la que se exponen a conductas hostiles por parte de sus compañeros (ver tabla 1), destacan con una alta frecuencia (semanal o diaria) los empujones (18,3%), y especialmente las conductas verbales: insultos (15,3%), provocaciones (14,7%) y motes (13,2%). Por otra parte, las conductas hostiles de tipo tecnológico son las menos frecuentes (menos del 2,5%).

Tabla 1. Frecuencia de exposición a conductas hostiles de los compañeros. Porcentajes

TIPO DE CONDUCTA	SEMANAL	DIARIA	TOTAL
FÍSICAS			
Me empujan	13,4	4,9	18,3
Me dan patadas o golpes	5,3	2,1	7,4
Me han pegado	4,7	1,7	6,4
Me obligan a hacer cosas que me molestan o desagradan	3,9	2,3	6,2
VERBALES			
Me insultan	9,7	5,7	15,4
Me dicen motes que me molestan o desagradan	7,6	5,6	13,2
Me provocan	9,4	5,3	14,7
Me amenazan o asustan	4,0	1,7	5,7
SOCIALES			
Me aíslan o ignoran	3,9	2,6	6,5
Se burlan de mí	4,4	2,9	7,3
Me humillan	3,0	2,0	5
Difunden rumores o mentiras sobre mí	4,0	3,6	7,6
MATERIALES			
Me esconden o quitan cosas	6,8	2,7	9,5
Me rompen materiales u otras cosas	2,0	2,0	4
TECNOLÓGICAS			
Me mandan mensajes o correos molestos o desagradables	1,7	0,7	2,4
Difunden fotos de mí sin que yo quiera	1,1	1,4	2,5

Comparando el nivel de exposición a estas conductas, se observan diferencias significativas entre chicos y chicas en 8 de los 16 indicadores. Destacan la mayor exposición de los chicos a provocaciones ($t=3,84$; $p=,000$), insultos ($t=3,27$; $p=,001$) y destrucción de materiales ($t=2,78$; $p=,006$).

Respecto a las diferencias según ciclo formativo, se observan diferencias significativas entre Primaria y Secundaria en 12 de los 16 indicadores. En este sentido, los alumnos de Primaria informan de que les pegan más ($t=7,23$; $p=,000$), reciben más amenazas ($t=6,22$; $p=,000$) y les obligan a hacer más cosas molestas o desagradables ($t=4,40$; $p=,000$) que los alumnos de Secundaria.

En cuanto a las conductas hostiles relacionadas con la percepción de maltrato (ver tabla 2), son las burlas, los insultos, las humillaciones, los motes, las amenazas, los empujones y los rumores los que son incluidos en el modelo resultante ($F=48,74$; $p=,000$; $R^2=,33$). Como podemos ver, de las siete variables incluidas, tres son de tipo social, tres de tipo verbal y sólo una de tipo físico.

Tabla 2. Conductas hostiles de compañeros relacionadas con la percepción de maltrato

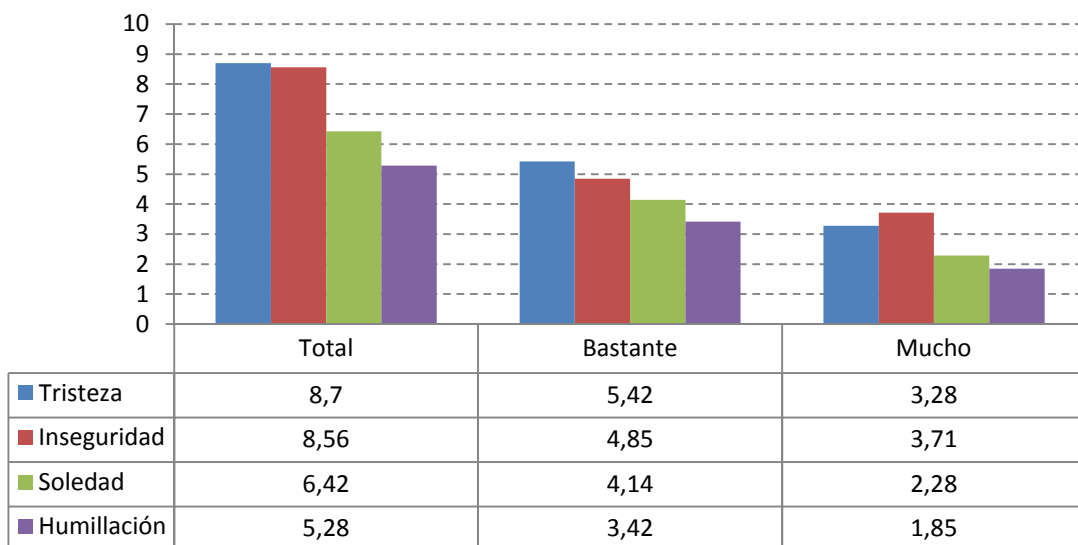
Modelo	Coeficientes no estandarizados		Coeficientes tipificados		
	B	Error típ.	Beta	T	Sig.
(Constante)	,490	,070		6,982	,000
Se burlan de mí	,169	,040	,175	4,211	,000
Me insultan	,123	,031	,163	3,956	,000
Me humillan	,126	,047	,113	2,709	,007
Me dicen motes que me molestan o desagradan	,090	,030	,116	3,008	,003
Me amenazan o asustan	,087	,040	,080	2,162	,031
Me empujan	,060	,027	,081	2,238	,026
Difunden rumores o mentiras sobre mí	,067	,033	,072	1,997	,046

3. SOBRE LAS EMOCIONES NEGATIVAS ASOCIADAS A LA PERCEPCIÓN DE MALTRATO

Del estudio realizado sobre las correlaciones observadas entre percepción de maltrato por parte de los compañeros y emociones negativas, destacan los sentimientos de humillación ($r=,474$; $p=,000$), soledad o aislamiento ($r=,433$; $p=,000$), inseguridad ($r=,400$; $p=,000$) y tristeza ($r=,345$; $p=,000$). Según estos resultados, éste sería el perfil emocional de los alumnos que se sienten maltratados por sus iguales.

En el gráfico 3, recogemos los porcentajes de los alumnos participantes en el estudio que informan de presentar estas emociones negativas con elevada intensidad (bastante o mucho). Un 8,7% se sienten tristes, un 8,56% inseguros, un 6,42% solos o aislados y un 5,28% se sienten humillados.

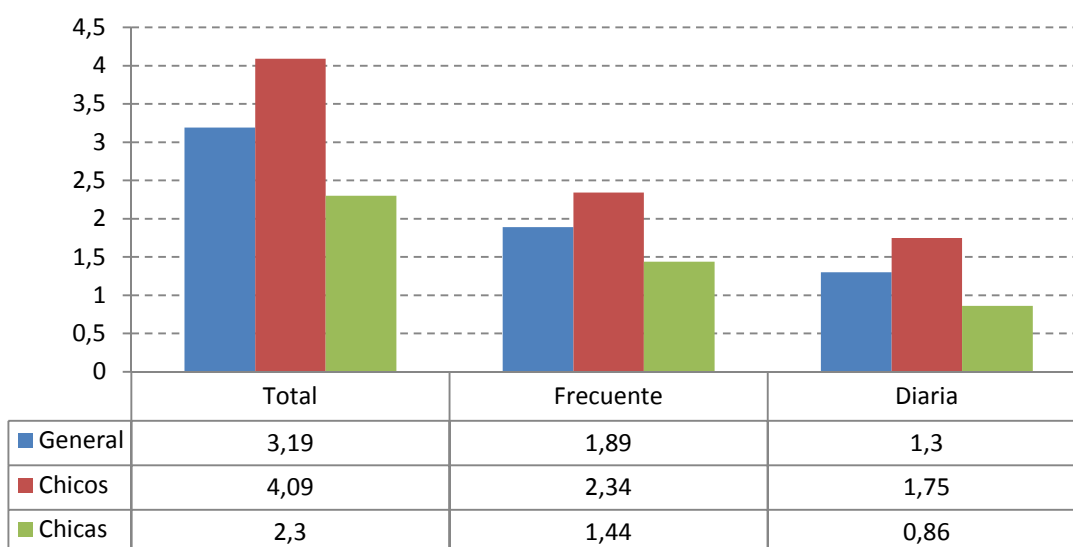
**Gráfico 3. Emociones asociadas a la percepción de maltrato.
Porcentajes**



4. SOBRE EL RECONOCIMIENTO DE MALTRATO A LOS COMPAÑEROS

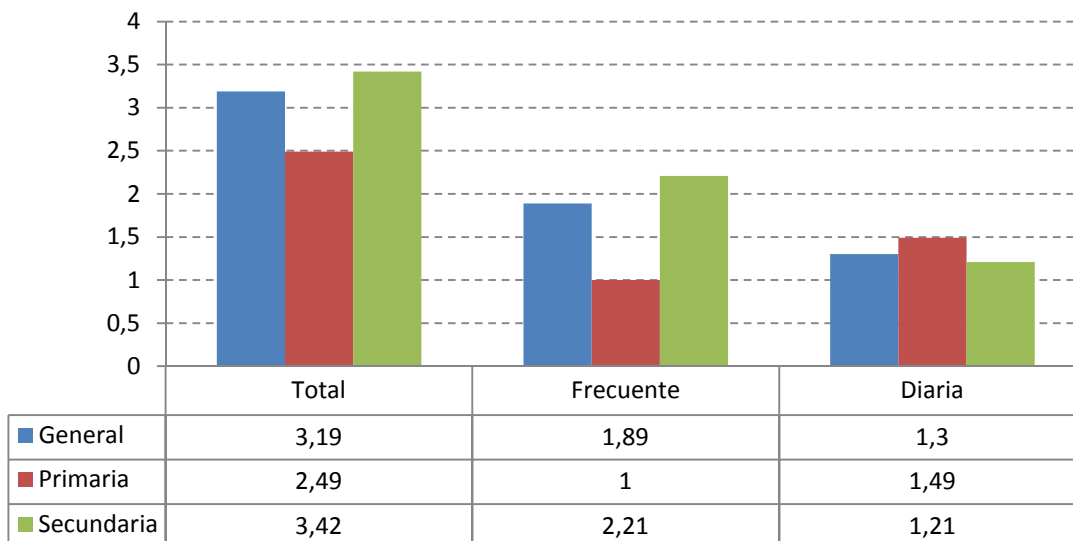
Preguntados sobre si en el presente curso académico habían maltratado a algún compañero (ver gráfico 4), el 3,19% de los participantes reconocen haber maltratado a compañeros (frecuentemente, el 1,89%, y diariamente, el 1,30%). Se observa un mayor porcentaje en chicos (4,09% vs. 2,30%).

**Gráfico 4. Reconocimiento de maltrato a compañeros según sexo.
Porcentajes**



Respecto al reconocimiento de maltratar a compañeros según el ciclo educativo (ver gráfico 5), es similar en ambos ciclos, siendo ligeramente mayor en Secundaria que en Primaria (3,42% vs. 2,49%).

**Gráfico 5. Reconocimiento de maltrato a compañeros según ciclo.
Porcentajes**



5. PRINCIPALES CONCLUSIONES DEL ESTUDIO

Teniendo en cuenta los resultados presentados, podemos destacar las siguientes conclusiones:

- 1.- El porcentaje de alumnos que se perciben maltratados ronda el 4,3%, siendo más frecuentes en chicos (5,25%) y en Educación Primaria (6,47%).
- 2.- Entre las principales conductas hostiles recibidas por parte de los compañeros destacan las verbales (insultos, provocaciones y motes), y entre las físicas, los empujones.
- 3.- Las conductas de tipo tecnológico (cercasas al *ciberbullying*) son infrecuentes (menos del 2,5%).
- 4.- Las conductas que conducen a la percepción de maltrato por parte de los compañeros son fundamentalmente sociales (burlas, humillaciones y rumores) y verbales (insultos, motes y amenazas). También se ha observado la relevancia de los empujones.
- 5.- El perfil emocional de los alumnos que sienten maltratados por sus compañeros es de humillación, soledad o aislamiento, inseguridad y tristeza.
- 6.- Algo más de un 3% de los participantes reconocen haber maltratado a compañeros, siendo más elevado este dato entre chicos (4,09%) y en Educación Secundaria (3,42%).

Murcia, 29 de abril de 2017