

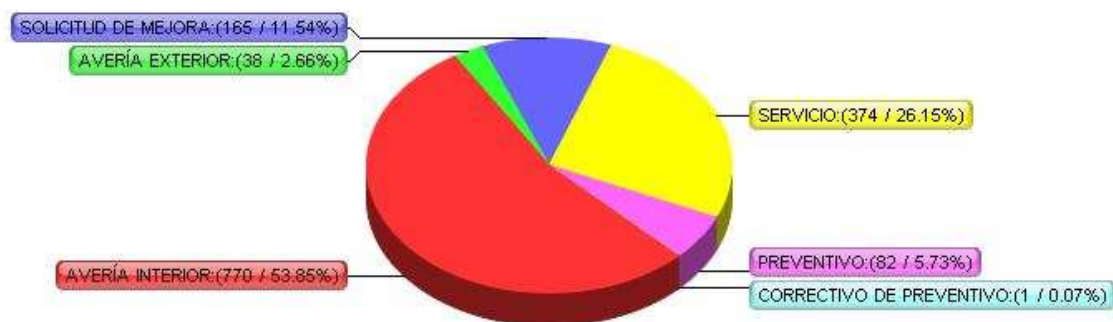


Vicerrectorado de Economía e Infraestructuras

INFORMA

MANTENIMIENTO

Los avisos de trabajo realizados en el Área de la Unidad Técnica de la Universidad de Murcia el último mes de febrero han sido de 1.430. Se desglosan a continuación:



Queremos recordar que para cualquier información o aviso de mantenimiento el teléfono de contacto de la Unidad Técnica es 868 88 84 00.

Para simplificar la tarea de rellenar los avisos de trabajo en el programa MANO, ya no es necesario incluir el oficio con lo que esperamos facilitar el uso y agilizar el proceso.

Nuevos contenedores en la Universidad

El Vicerrectorado de Economía e Infraestructuras sigue apostando por el reciclado, dotando a los centros y facultades de los contenedores adecuados. Recientemente se han proporcionado a las facultades nuevos contenedores de exteriores con los que intentaremos racionalizar la recogida selectiva de residuos.



A los edificios que faltan por dotar de contenedores se les proporcionarán en breve, las peticiones de compra están cursadas. Del mismo modo la Unidad Técnica ha cambiado el aspecto de los contenedores de interior dándoles un diseño que llama la atención con el fin del fomento del reciclaje.

De esta forma el circuito para el reciclado de un producto queda cerrado. La universidad cuenta con papeleras de recogida

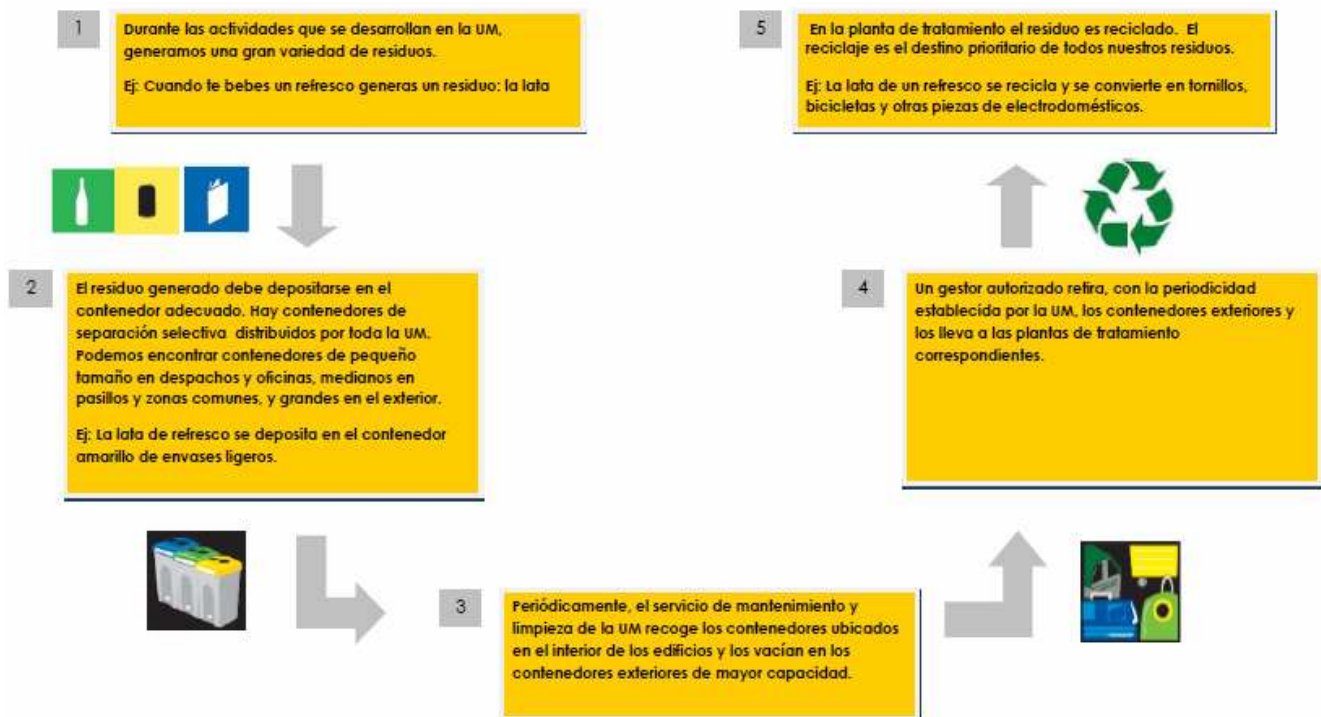


Área de la Unidad Técnica



selectiva para despachos, contenedores medianos para pasillos y contenedores de mayor cabida para los exteriores. Lo que ocurre cuando introducimos un residuo en su respectivo contenedor es que se pone en marcha el circuito del reciclaje. Periódicamente el servicio de limpieza recoge los contenedores del interior de los edificios para vaciarlos en los de mayor capacidad ubicados en los el exterior, posteriormente un gestor retira la basura depositada en los mismos, para llevarla a una planta de reciclaje. Donde los residuos son tratados para su aprovechamiento.

CIRCUITO DE LOS RESIDUOS





OBRAS E INFRAESTRUCTURAS

Nueva planta en la Facultad de Química

Se trata de una ampliación de la actual Facultad de Química. El objetivo es el de aumentar los nuevos espacios para la docencia de acuerdo a las necesidades del nuevo Espacio Europeo de Educación Superior. Para ello se han creado 9 aulas y un seminario, una zona de aseos y una escalera de emergencia. Se ha conseguido gracias a la inclusión de una nueva planta localizada sobre la actual biblioteca y salón de actos.

Aulario en Química y Biología

Con motivo de la necesidad de disponer de nuevos espacios para el préstamo de libros y de nuevas salas de estudio externas independientes del centro y debido a que las necesidades de espacio en las aulas cada vez son más reducidas al disminuir el número de alumnos, se remodelan estas aulas excesivamente grandes para acondicionarlas como salas de estudio. Se trata de la construcción de un módulo y de su adecuación para sala de estudio de las dos facultades contiguas (Biología y Química)

Nuevos despachos en el Aulario General

La obra consiste en el acondicionamiento de un aula magna con acceso desde el pasillo general para la creación de despachos. Para ello se han suprimido de 15 a 20 puestos de la parte superior del aula y se han construido los citados despachos. La superficie construida es de 85 m². El objetivo es el de dotar al aulario del espacio necesario y aliviar la falta de despachos para profesores vinculados con la universidad con carácter eventual.

Obras en Ciencias del Trabajo y Relaciones Laborales

Se han comenzado las obras en la Facultad de Ciencias del Trabajo y Relaciones Laborales. Dichas obras consisten fundamentalmente en el cambio de la carpintería, la creación de nuevas aulas y la sustitución del pavimento como consecuencia de las deficiencias arquitectónicas que presenta el edificio. Con estas mejoras esperamos que se resuelvan los problemas existentes en la actualidad.



Barreras automáticas en los aparcamientos

El proyecto de implantación de barreras automáticas en los aparcamientos del Campus de Espinardo continúa llevándose a cabo. En el caso de la Facultad de Química, Biología y Medicina están funcionando y proporcionando buenos resultados con 444 plazas de aparcamiento controladas que suponen un 10% de las plazas en el Campus.

En la actualidad se encuentra en periodo de prueba el parking del edificio Rector Soler, el del Hospital Clínico Veterinario, el de la Biblioteca General, y el aparcamiento disuasorio de la Unidad Técnica. Mediante este sistema se esperan controlar 1587 plazas de parking que suponen un 37% del aparcamiento total del campus. En fase de proyecto se encuentra el aparcamiento del Edificio D, el próximo a la Facultad de Informática y el de las instalaciones deportivas entre otros.



Área de la Unidad Técnica



Plaza social en la Facultad de Comunicación y Documentación

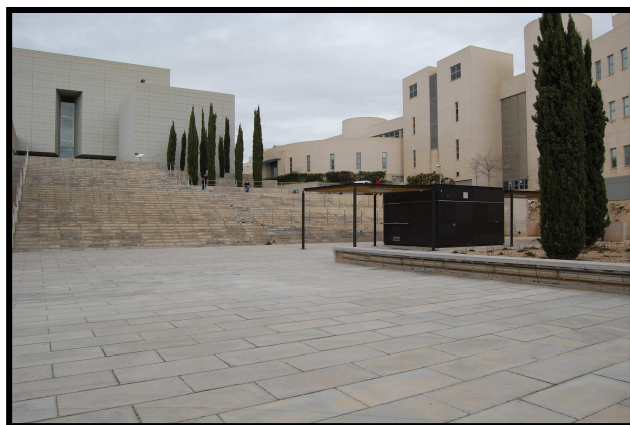
Cuando se construyó la Biblioteca General y la actual Facultad de Comunicación y Documentación, se generó entre estos edificios y la Facultad de Matemáticas, un espacio libre que no tardaría en convertirse, junto con la escalinata, en un rincón diferenciado en el campus. Su definición espacial entre edificios y su apertura hacia



levante sobre un paisaje que deja entrever a Murcia y su valle, convierte al entorno en un gran salón dispuesto a inesperados usos. Por ello aprovechando que el lateral norte, frente a Comunicación, ofrece una prolongación libre de la plaza

inferior como punto de arranque de las rampas en zigzag alternativas a la escalinata, se ha instalado un kiosco-bar con pérgolas, no interfiriendo recorridos ni afectando a ejes visuales.

Un lugar como este es foco de encuentro y tertulia garantizados, a la vez que viene a resolver una carencia en el programa de los edificios más próximos. Por otra parte la petición de ofrecer más sombra en un ámbito tan arquitectónicamente estructurado, ha conducido a reforzar la presencia arbórea en los parterres existentes y a introducir en el lateral de rampas, una serie de alcornoques en posición escalonada que posibilite la plantación de especies de copa tupida.



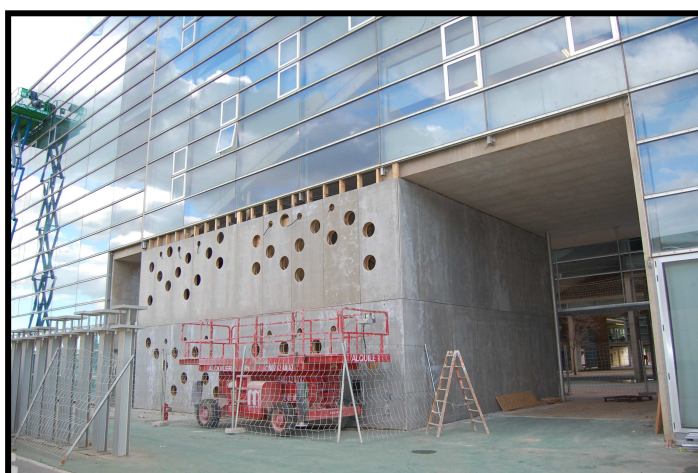


Nuevas aulas en la Facultad de Economía y Empresa

La Unidad Técnica ha desarrollado un proyecto de adaptación de aulas para cumplir con las exigencias del proceso de convergencia europeo. Para ello se han construido en la Facultad de Economía y Empresa, ocho nuevas aulas de unos 50 m de superficie útil y destinadas a menos de 50 alumnos. Las aulas están agrupadas en dos bloques cada uno de cuatro aulas.



Los materiales empleados son biodegradables, reciclados y/o naturales, con el fin de conseguir una construcción respetuosa con el medio ambiente: los revestimientos interiores son de tableros de viruta de madera prensada, aislamientos térmicos y acústicos de fibra de cáñamo y de corcho natural. Además el aislamiento térmico permite ahorrar en climatización.



Área de la Unidad Técnica



Ampliación de Educación

La obra consiste en la creación de un edificio de tres plantas anexo a la Facultad de Educación. La planta baja está compuesta por un porche diáfano y un módulo donde se ubican dos aulas, una independencia para instalaciones, aseos, dos despachos y un seminario. La planta primera se destina a despachos y aseos, comunicándose por medio de una pasarela con la Facultad de la Educación. En la planta segunda se repite el mismo módulo con las mismas dimensiones y distribución de la planta primera.



Planta Baja	2 aulas, un seminario, 2 despachos, aseos e instalaciones
Planta 1ª	32 despachos, sala de reuniones, aseos masculinos, aseos femeninos y aseo para discapacitados
Planta 2ª	16 despachos, y aseos



Próxima inauguración de las Facultades de Bellas Artes y Óptica

La facultad de Bellas artes se ha edificado en dos etapas: una primera fase prioritaria para la creación de aulas y talleres, y otra posterior donde se ha desarrollado el módulo donde se ubican los departamentos, depachos, salón de grados, biblioteca, cafetería, reprografía, hall principal y otras dependencias de uso común. Esta segunda fase llega a su fin con el equipamiento de la misma y su inauguración no tardará en acontecer.



La Facultad de Óptica consta de tres módulos unidos por un núcleo general de comunicaciones verticales. El nuevo edificio cuenta con espacios para la docencia y la investigación y aulas adaptadas a las exigencias del proceso de Bolonia. La construcción se muestra abierta y accesible a nivel físico y conceptual con facilidad en su organización interna. Actualmente se está dotando a la facultad del equipo necesario con lo que se harán coincidir las inauguraciones de las dos facultades (Bellas Artes y Óptica) por su proximidad.



Área de la Unidad Técnica

El tranvía cada vez más cerca

Las obras del tranvía en el Campus de Espinardo continúan a buen ritmo y se desarrollan dentro de los plazos de ejecución previstos. Agradecemos a la comunidad universitaria la atención prestada en relación a una obra de tal magnitud que afecta a la cotidianidad de los que diariamente circulan a través del vial, sufriendo los efectos que provocan



las obras en el tráfico. Reconocemos el esfuerzo de concienciación universitaria que supone dicho proyecto el cual una vez finalizado será muy beneficioso para todos y contará con cinco paradas distribuidas a lo largo del vial que rodea el Campus:



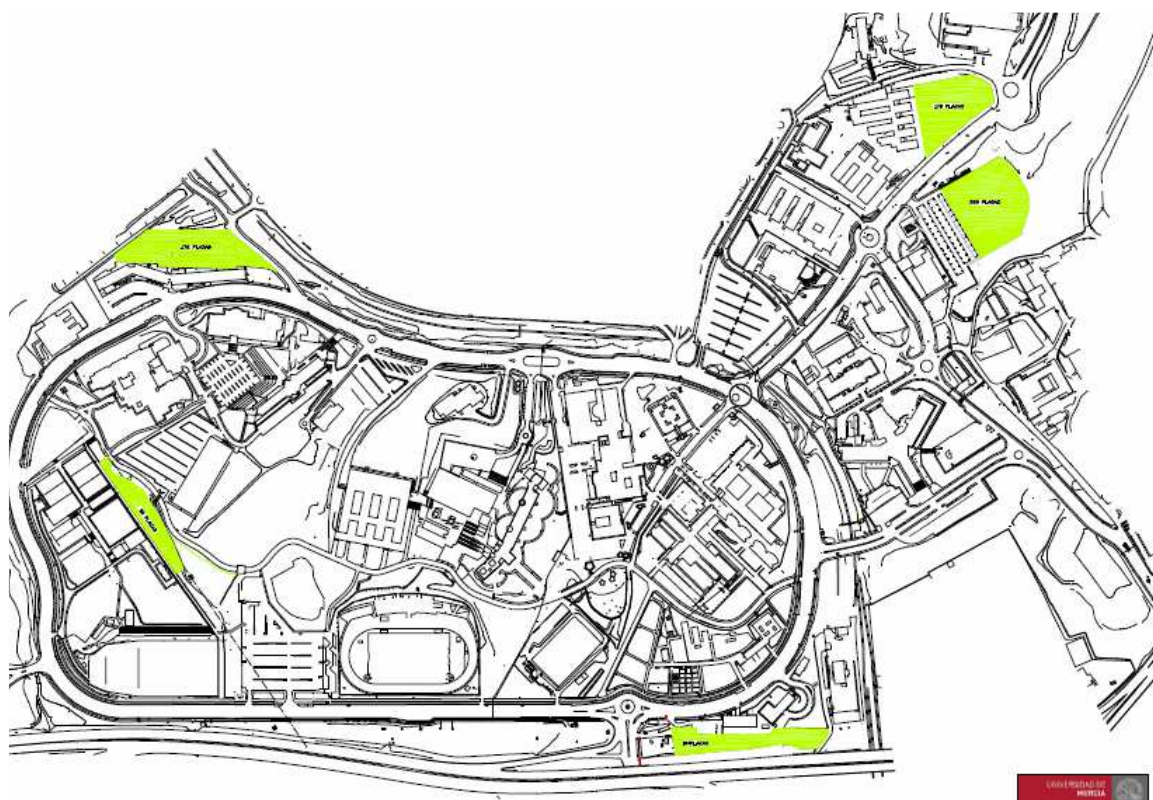
Plano del recorrido del tranvía y paradas previstas en el Campus de Espinardo.

Área de la Unidad Técnica



Aparcamientos disuasorios en el Campus de Espinardo

El Vicerrectorado de Economía e Infraestructuras trabaja para la mejora de nuestros campus. Para aliviar el tráfico generado por las obras del tranvía se ha abierto un aparcamiento disuasorio en distintas zonas del campus de Espinardo.



Aparcamientos disuasorios en el Campus de Espinardo.



Actividades en la Merced

Con el fin de crear entornos agradables y fomentar la participación de la comunidad universitaria en actividades relativas a la socialización de los aularios, el Área de la Unidad Técnica te propone una serie de medidas organizativas.

Entre ellas el Vicerrectorado de Economía e Infraestructuras ha puesto en marcha un concurso de fotografía con el que podrás ganar una sesión de *Spa* y una cena para dos personas en el Hotel Thalasia.

El objetivo es ofrecer una imagen de la Universidad de Murcia desde la mirada de quienes la integran. Un mapa de nuestra institución a través de sus rincones significativos, interesantes o pictóricos que formarán parte de una exposición ubicada en el Aulario de la Merced. Podrás conseguir el premio a la *Foto del Mes* o incluso el de *Foto del Año*, para más información llama al 868 88 8400, próximamente podrás consultar las bases en la web www.campussostenible.um.es

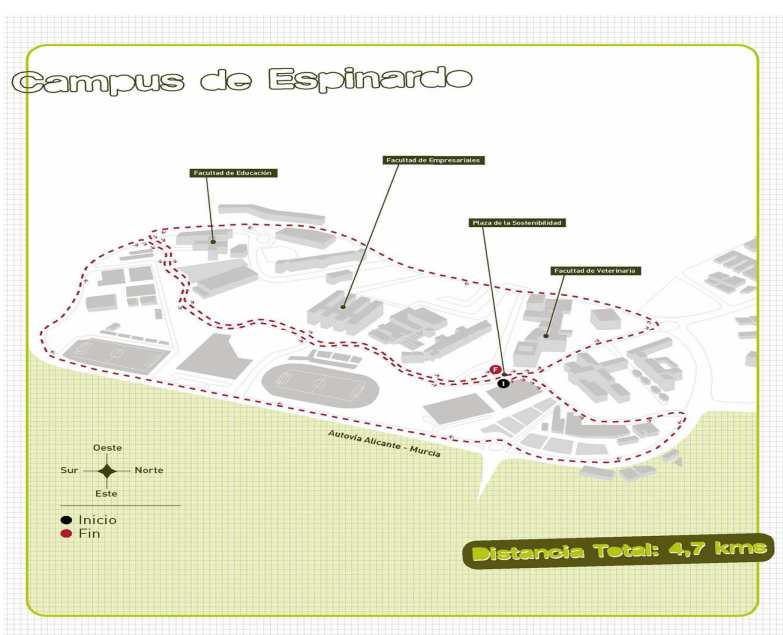


CAMPUS SOSTENIBLE

El pasado día 17 de Febrero tuvo lugar la inauguración de las Rutas de Senderismo de la Universidad de Murcia en la Plaza de la Sostenibilidad.

Desde hoy te invitamos a participar en el Reto de los 10.000 pasos al día. En la Oficina de Campus Sostenible, tienes la oportunidad de inscribirte en el **Programa el Campus Caminando** que te ofrece la posibilidad de quedar para realizar caminatas diarias en grupo. Para ello debes decidir entre los distintos horarios y rutas que ofrece el programa y así podrás caminar en compañía y conocer a otras personas mientras realizas

esta actividad física. Este sendero ha sido fijado y señalado para ayudar a completar los 10.000 pasos a lo largo de 4,7 km. que comienzan y terminan en la Plaza de la Sostenibilidad.



De igual modo el vicerrectorado de Economía e Infraestructuras ha creado también otras cuatro rutas de senderismo: la ruta Botánica del Área Forestal Parque Norte, la ruta paisajística de Lomas de la Polvorista, la de Granja Veterinaria y la ruta de las Energías Renovables. El fin es acercar a las personas el medio natural y social así como el conocimiento de la zona a través del patrimonio y los elementos naturales, culturales y ambientales de la Universidad de Murcia. El proyecto ha sido posible gracias a la colaboración de la CAM, quien ha financiado en un 40 % la iniciativa que ha costado aproximadamente 30.000 €.

Más información en: www.campussostenible.um.es

Área de la Unidad Técnica



Sigue los consejos medioambientales que te proponemos:

1. No friegues a mano, utiliza el lavavajillas con un programa de ahorro y aprovecha al máximo su capacidad.
2. Pon la lavadora con carga completa y lava con agua fría, hazlo sólo cuando la ropa esté sucia. Emplea detergentes sin fosfatos porque son menos contaminantes.
3. Los trayectos cortos realízalos a pie o en bici, la bicicleta te mantendrá en forma.
4. Si tu salud lo permite sube y baja por las escaleras en vez de ir en ascensor, sobre todo si te diriges a los primeros pisos. Si te cuesta mucho subir las escaleras (por razones de salud o edad) al menos bájalas.
5. Recicla todos los plásticos y envases metálicos depositándolos en el contenedor amarillo y las botellas de vidrio al verde. reutiliza las bolsas de plástico para otros fines (basura, bocadillos, etc.)

Estos consejos han sido extraídos de la monografía “La actuación frente al cambio climático”, un libro de Cayetano Gutiérrez Pérez y Cayetano Gutiérrez Cánovas editado por la Universidad de Murcia el pasado año. Una magnífica herramienta que nos propone un cambio de mentalidad hacia un horizonte mejor.



TECNOLOGÍA

En esta nueva sección queremos destacar un artículo de prensa especializada perteneciente a la publicación de la Agencia de Gestión de Energía de la Región de Murcia, *ARGEM Informa*:

2020, el año del principio del fin para el petróleo

El ocaso de la era del petróleo podría llegar antes de lo previsto. Según un estudio realizado por el Consejo de Investigación de la Energía del Reino Unido, existe un riesgo significativo de que la producción de crudo alcance su máximo en 2020, año en el que iniciaría su declive. Los últimos cálculos, realizados por la Agencia Internacional de la Energía (IEA), situaban el tope de producción 10 años después, en 2030, fecha para la que, según el informe británico, menos optimista, más de dos tercios de la capacidad de producción tendrán que ser reemplazados.



Y es que los 10 mayores campos petrolíferos del mundo ya han visto cómo su producción comenzaba a declinar. Aunque hay unos 70.000 campos petrolíferos, son unos 25 los que concentran un cuarto de la

producción global, 100 concentran la mitad y unos 500 concentran dos tercios de las reservas descubiertas. La mayoría de estos gigantes son relativamente viejos, han superado ya su época de máxima producción y han iniciado su declive o lo harán en la próxima década, mientras que hay pocas esperanzas de encontrar nuevos campos de esta magnitud. Más de dos tercios de la capacidad de producción de petróleo necesitarán ser reemplazados para 2030, aunque sólo sea por precaución frente a la posible caída en la producción. Los autores del informe advierten de que la mayoría de gobiernos no están suficientemente concienciados de la magnitud del reto que esto supone y afirman que, dada la dificultad del proceso de búsqueda de alternativas energéticas, 2030 no está tan lejos. Parte de las dificultades a la hora de concretar las cifras vienen de los obstáculos de países y compañías que se niegan a divulgar la totalidad de sus reservas, destacando el caso de los países de la OPEP.



Sugerencias:



Rogamos que para cualquier consulta, propuesta o sugerencia se pongan en contacto con nosotros en el correo electrónico: unidad-tecnica-cic@um.es donde atenderemos sus comunicados con la mayor brevedad posible.