

Patrones de uso de Internet en estudiantes universitarios

Montserrat Sánchez Ortuño, M^a Raquel Sánchez Ruiz y Agustín Romero Medina*

*Deptº de Psicología Básica y Metodología
Universidad de Murcia

Romero Medina, A., Sánchez Ortuño, M. y Sánchez Ruiz, M.R. (2000). Patrones de uso de internet en estudiantes universitarios. Comunicación presentada al *I Congreso Hispano-Portugués de Psicología: Hacia una Psicología Integradora*. Santiago de Compostela, Septiembre.

* Dirección para correspondencia: Agustín Romero Medina. Deptº de Psicología Básica y Metodología. Universidad de Murcia. Campus de Espinardo. Facultad de Psicología. Apto. Correos 4021, 30080 Murcia (España). E-mail: agustinr@um.es

Resumen: En este trabajo se lleva a cabo una encuesta con 113 estudiantes universitarios (de la Universidad de Murcia), 42 mujeres y 71 varones, de diversas titulaciones, con el fin de establecer los patrones de comportamiento en el uso de Internet. Se analizan diferencias según variables de uso de Internet (tipos de aplicaciones, antigüedad o experiencia, duración de la sesión, frecuencia), variables personales (edad, sexo, motivación o finalidad de uso) y criterios de posible adicción a Internet.

Los principales resultados indican que hay un uso diferencial de aplicaciones de Internet según sexo, que el uso mayoritario es por ocio (72%), que hay alrededor de un 20% de sujetos que cumplen criterios de adicción (sin distinción de sexo) y que en estos casos, la aplicación que más usan es el IRC o *chat*. Se comparan estos resultados con población general española de usuarios de Internet y se discuten sus repercusiones desde un punto de vista psicológico y educativo en el contexto universitario.

Palabras clave: Uso de internet, estudiantes universitarios, adicción a internet

Title: Internet use patterns in university students

Abstract:

This work is carried out a survey with 113 students (of the University of Murcia), 42 women and 71 men of various degrees, in order to establish patterns of behavior in Internet use. We analyze differences variables of Internet use (types of applications, seniority or experience, duration of the meeting, frequency), personal variables (age, sex, motivation or purpose of use) and criteria for possible addiction to the Internet.

The main findings indicate that there is a differential use of Internet applications by sex, the majority use it for leisure (72%), there are around 20% of subjects who met criteria for addiction (regardless of sex) and In these cases, the application most used is the IRC chat. We compare these results with Spanish general population of Internet users and discusses their impact from a psychological point of view and education in the university context.

Key words: Internet use, university students, Internet addiction

Patrones de uso de Internet en estudiantes universitarios

INTRODUCCIÓN

La extraordinaria expansión de Internet en los últimos años es desigual según países y según colectivos sociales. España se encuentra no en primera línea en cuanto a frecuencia de uso pero sí en un lugar importante y con rápido crecimiento, pasando de 1.4% (473.000) de usuarios en febrero-marzo de 1996 a un 8% (2.759.000) con cerca de tres millones de usuarios en los mismos meses de 1999 (según el último sondeo del Estudio General de Medios, EGM).

Dentro de nuestro país, el sector social pionero en el uso de Internet es la comunidad universitaria. Gracias al impulso de la Administración, la creación de RedIris permitió un acceso fácil y rápido en las universidades ya de forma consistente desde 1994.

Restringido inicialmente al profesorado e investigadores, las universidades van permitiendo y facilitando la conexión gratuita a los estudiantes (sobre todo en aulas de ordenadores con libre acceso a Internet). Así lo reflejan diversas encuestas sobre uso de Internet (por ejemplo EGM de 1996 a 1999) y que nos aportan los siguientes datos sobre estudiantes universitarios:

- en torno a un 20% de usuarios conectan a Internet desde la universidad o centro de estudios
- entre un 50-60 % de los usuarios tienen estudios universitarios
- alrededor de un 25% de usuarios son estudiantes
- un 49.1% de los usuarios tienen entre 21 y 30 años

A pesar de que hay, como hemos visto, suficiente "muestra" de usuarios estudiantes universitarios, todavía no se ha investigado directamente a este sector social, yendo más allá de esos datos sociológicos generales y profundizando algo más en sus hábitos y patrones de uso de Internet. Nuestra hipótesis es que existen patrones de uso diferentes según los colectivos o sectores sociales y que los estudiantes universitarios es un sector social con características diferenciales en sus patrones de uso: Tipo de aplicaciones de Internet, posibles problemas de adicción, etc. Se trata pues de conocer los patrones de uso de Internet, teniendo en cuenta variables de frecuencia, impacto y motivación del uso, variables personales y académicas (sexo, tipo de estudios en los que están matriculados, etc.) y variables tecnológicas tales como tipo de aplicación de Internet más frecuente.

Para estudiar los patrones de uso de Internet en estudiantes universitarios se ha seguido la metodología de encuesta, elaborando para ello un cuestionario que se compone fundamentalmente de dos grandes bloques:

En el primero se trata de relacionar variables de uso de Internet (cuando comenzó el sujeto a conectarse a Internet, la frecuencia de conexión, los motivos principales por los cuales el universitario murciano se conecta a la red) con variables personales y académicas de los usuarios (edad, sexo, los estudios que realizan), y variables tecnológicas (los servicios o aplicaciones de Internet que principalmente utilizan).

Con este estudio descriptivo pretendemos comprobar si existe relación entre el comienzo de la conexión y las horas que los estudiantes permanecen conectados - intentando comprobar si se produce el llamado "efecto de la novedad" similar al que sigue a la adquisición de los videojuegos o si, por el contrario, el patrón de uso de Internet es diferente-.

En segundo lugar, también intentamos analizar el posible "abuso" de Internet o uso tan frecuente que se convierte en problemático o adictivo, es decir, la posible existencia del Síndrome de Adicción a Internet (IAD: *Internet Addictive Disorder*) en estudiantes universitarios.

Autores como Griffiths (1999) llegan incluso a equiparar este síndrome con el alcoholismo, la drogadicción o el juego patológico, con la diferencia de que en este caso, y al igual que en el juego patológico, no hay ninguna sustancia física que sea la responsable de este trastorno. Es pronto para darle entidad nosológica a este síndrome, lo cierto es que ya hay criterios diagnósticos y por ello, de forma exploratoria, hemos considerado interesante incluir los ítems que parecen definir el trastorno en nuestro cuestionario. En cualquier caso, la variable empírica que nos interesa es el uso excesivamente frecuente de Internet, y lo estudiaremos a través de ítems que evalúan la presencia del Síndrome de Adicción a Internet, tal y como lo define operativamente Young (1996). También aquí consideramos interesante no sólo comprobar si había sujetos que cumplían o no los criterios de adicción, sino también relacionar esta variable con el sexo, duración de la conexión -que se esperaba que fuera mayor que la de los restantes sujetos- así como con las distintas aplicaciones que ofrece Internet.

MÉTODO

Sujetos

La muestra estuvo constituida por 117 estudiantes universitarios usuarios de las Aulas de Libre Acceso (ALAs) de la Universidad de Murcia que accedieron voluntariamente a contestar el cuestionario. De 117 fueron desestimados cuatro por no completarlo correctamente. La muestra final está compuesta por 42 mujeres (37.17%) y 71 varones (62.83%). El rango de edad oscila entre los 18 años y los 32. La media de edad era de 21 años.

En cuanto al tipo de estudios, hemos clasificado a los sujetos en 5 grupos:

- 38 sujetos se encuentran agrupados en *Humanidades y Ciencias Jurídicas* (Filologías, Biblioteconomía, Derecho e Historia),
- 23 en *Ciencias Sociales* (Pedagogía, Magisterio, Trabajo Social y Psicología),
- 8 en *Ciencias de la Salud* (Medicina, Enfermería y Fisioterapia),
- 30 en *Tecnología y Ciencias* (Ingenierías, Química y Matemáticas) y
- 14 en *Ciencias de la Economía* (Relaciones laborales, Empresariales, Económicas, Administración de empresas).

Procedimiento

La Universidad de Murcia dispone de un total de 11 Aulas de Libre Acceso (ALAs) ubicadas en las distintas facultades. Estas presentan un uso muy intenso según

las estadísticas que nos ofrece el Servicio de Informática de la Universidad¹ acerca del número de reservas que se han registrado desde enero de 1998, fecha en la cual se introdujo en la comunidad universitaria el uso del carné inteligente mediante el cual el alumno podía reservar un puesto en cualquier ALA: un total de 446819 reservas se han registrado, 155186 de mujeres (34,73%) y 291633 de varones (65,27%). Alumnos de todas las titulaciones utilizan estas ALAS, tanto para realizar trabajos por ordenador como para conectar con Internet.

Para averiguar la frecuencia de reservas según grupos de titulaciones, hay que relacionar dicho número de reservas con el número de estudiantes matriculados en cada titulación. Según esto, por grupos de titulaciones los que más utilizan las ALAs aparecen en la Tabla 1. Si observamos la columna de la derecha, la media de reservas por alumno en el curso se mueve entre 9 y 18 en todos los grupos de titulaciones, excepto en el grupo de Tecnología, sobre todo en Informática y Matemáticas, con medias entre 40 y 76 (reservas por alumno en un curso).

Del total de 11 ALAs existentes en la Universidad de Murcia, seleccionamos aleatoriamente seis de ellas, tres situadas en el Campus de Espinardo (denominadas MIRLO, ESPÁTULA y MERLA) y las otras tres en el Campus de la Merced (ÁGUILA, ALONDRA y RUISEÑOR).

Los cuestionarios fueron cumplimentados en horario de tarde y solicitamos la participación voluntaria en el estudio de todos aquellos que fueran usuarios de Internet. Los estudiantes completaron el cuestionario en unos minutos antes de comenzar a trabajar con los ordenadores. La mayoría de los estudiantes mostró una actitud colaboradora y solamente un estudiante rehusó contestar.

Instrumentos y variables

Se construyó el *Cuestionario sobre Patrones de Uso de Internet* (Sánchez & Sánchez, 1999; véase Anexo I) adaptado a nuestro contexto y derivado en parte del *Internet Behaviour Questionnaire* (Swiss Federal Institute of Technology, Zurich, 1996). En primer lugar, este instrumento incluye preguntas que recogen variables de tipo demográfico, tales como edad, sexo y estudios. También recoge cuestiones tales como antigüedad y frecuencia de uso de Internet, motivos y duración de la conexión y tipos de aplicación utilizada. Por último, incluye una serie de ítems dicotómicos que evalúan la presencia o no del IAD si se responde de modo afirmativo a cuatro o más de ellos.

Con los datos obtenidos hemos llevado a cabo una serie de análisis descriptivos, tales como análisis de tablas de contingencia, diagramas de tronco y hojas y análisis de varianza. El paquete estadístico utilizado ha sido Systat v.7.0.

¹ Agradecemos a Francisco Javier Moreno y Tomás Jiménez, del Servicio de Informática de la Universidad de Murcia, la colaboración prestada en la aportación de estos datos

Tabla 1: Frecuencia de uso según número de reservas de las ALAs por grupos de titulaciones y centros en la Universidad de Murcia

Campus / Centro	Nº res.	% res.	Nº alum	Res/Alum
Humanidades y ciencias jurídicas	131547	(20,5)	9363	14,04
FAC. DERECHO	50454	(7,86)	4522	11,15
FAC. LETRAS	69740	(10,86)	4103	16,99
FAC. DOCUMENTACIÓN	8033	(1,26)	492	16,32
FAC. FILOSOFÍA	3320	(,52)	246	13,49
Ciencias de la Economía	173174	(27)	9515	18,2
FAC. CC ECONOMICAS Y EMPRESARIALES	129721	(20,22)	4983	26,03
E.U. RELACIONES LABORALES (MURCIA)	29669	(4,63)	2901	10,22
E.U. ESTUDIOS EMPRESARIALES (CARTAGENA)	13539	(2,11)	1258	10,76
E.U. RELACIONES LABORALES (CARTAGENA)	245	(,04)	373	0,65
Ciencias Sociales	63905	(9,97)	6065	10,53
FAC. PSICOLOGÍA	13878	(2,16)	1518	9,14
E.U. TRABAJO SOCIAL	2192	(,34)	443	4,94
FAC. EDUCACIÓN	47835	(7,47)	4104	11,65
Ciencias de la Salud	30671	(4,77)	3394	9,03
E.U. ENFERMERÍA (MURCIA)	6590	(1,03%)	722	8,12
E.U. ENFERMERIA (COM. AUT.)	481	(,07)	197	2,44
FAC. MEDICINA	14573	(2,27)	1517	9,6
FAC. VETERINARIA	9027	(1,4)	958	9,42
Tecnología y Ciencias (total)	241944	(37,71)	8931	27,09
Tecnología y Ciencias (Murcia)	191600	(29,86)	5247	36,51
FAC. MATEMÁTICAS	24117	(3,76)	569	42,38
FAC. INFORMÁTICA	102171	(15,93)	1337	76,41
FAC. BIOLOGÍA	24684	(3,84)	1383	17,84
FAC. QUÍMICAS	40628	(6,33)	1958	20,74
Tecnología y Ciencias (Cartagena)	50344	(7,85)	3684	13,66
E.T.S. INGENIEROS AGRÓNOMOS	7697	(1,21)	772	9,97
E.T.S. INGENIEROS INDUSTRIALES	36806	(5,73)	2440	15,08
E.T.S. INGENIEROS TECNICA MINERA	2959	(,46)	221	13,38
E.T.S. INGENIEROS TECNICA NAVAL	2882	(,45)	251	11,48

RESULTADOS

Uso según sexo, edad y aplicaciones de Internet más utilizadas

Los resultados obtenidos acerca del uso de Internet de los universitarios que acuden a las ALAs globalmente (véase Figura 1) y según variable sexo (Tabla 2 y Figura 2) muestran que hay una mayoría de varones (62.83%) frente a un 37.1% de mujeres que usan Internet. Pero esta frecuencia de uso varía según el tipo de aplicación. Aunque todos suelen utilizar más la Web y el IRC, seguidos del correo electrónico, y bastante menos otras aplicaciones tales como las News o FTP, sin embargo existen diferencias entre varones y mujeres en cuanto a la aplicación de Internet más utilizada: El e-mail es mayoritariamente utilizado por mujeres (40.5%, frente a 19,71 de varones) mientras que con la web se invierte la tendencia (42,2% en varones frente a 26,1% en mujeres) y es similar en el chat (algo más en hombres -36,6%- que en mujeres -30,9%-).

En cuanto a edad, entre los 20 y los 23 años se agrupan el 75% de las observaciones y que la media y la mediana en este caso coinciden: 21 años.

Tabla 2: Aplicaciones de Internet más utilizadas (en porcentajes)

	<i>E-mail</i>	<i>News</i>	<i>www</i>	<i>IRC</i>	<i>FTP</i>
Mujeres (<i>n</i> =42, 37.17%)	40.47	2.38	26.19	30.95	0
Varones (<i>n</i> =71, 62.83%)	19.72	0	42.25	36.62	1.4
Total: %	27.43	0.88	36.28	34.51	0.88
<i>n</i>	31	1	41	39	1

Figura 1: Aplicaciones de Internet más utilizadas por los usuarios

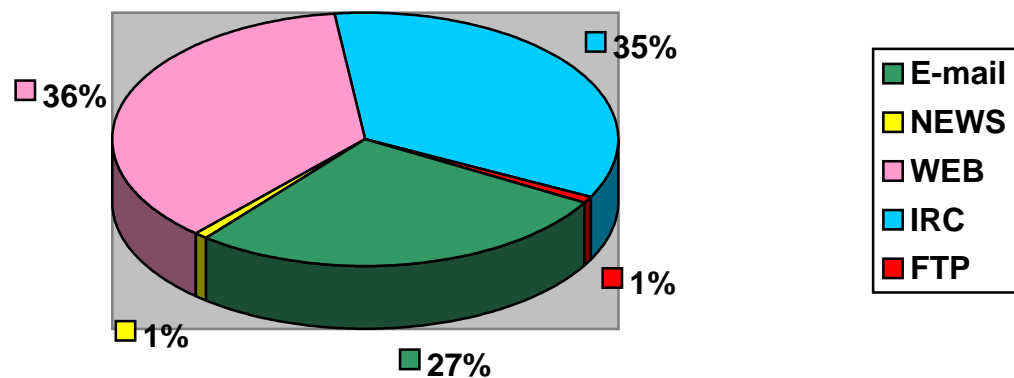
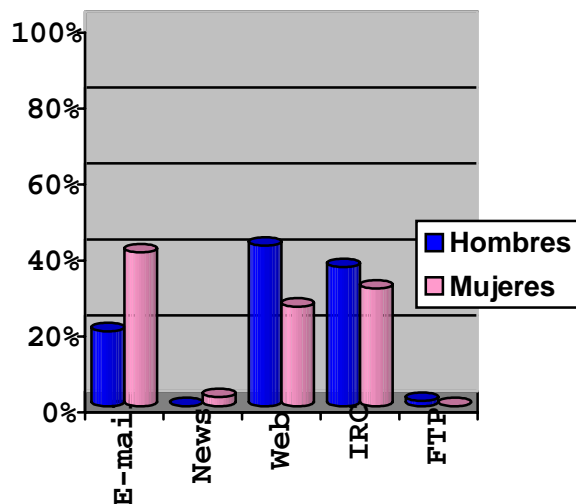


Figura 2: Aplicaciones de Internet más utilizadas por los usuarios según sexo



Motivo de la conexión a Internet

La Tabla 3 nos muestra los principales motivos que tienen los usuarios para conectarse a Internet, en función de la variable "sexo". La mayor parte de usuarios (73.45%) que respondieron al cuestionario contestaron que principalmente se conectaban a la red como *hobby*, frente a una minoría (26.54%) que respondieron que su uso estaba

relacionado principalmente con cuestiones de trabajo y/o estudios. No se hallaron diferencias en este patrón de uso entre ambos sexos (Chi cuadrado = 0.04, g.l.= 1, p = .947)

La misma Tabla 3 nos muestra la motivación para conectarse a Internet según los estudios que cursan los usuarios. Observamos que los porcentajes más bajos respecto al uso de Internet por cuestiones de estudio/trabajo corresponden a las carreras agrupadas en ciencias de la economía y ciencias de la salud, mientras que los estudiantes de carreras agrupadas en ciencias sociales, tecnológicas y humanidades, aun cuando también utilizan la red más para hobby que por trabajo, admiten un mayor porcentaje de uso por este último motivo.

Tabla 3: Motivo de la conexión a Internet según distribución de la muestra por sexo y por tipo de estudios.

		Trabajo/ estudio	Hobby/ ocio
Mujeres (n=42)		26.19	73.81
Varones (n=71)		26.76	73.23
Humanidades y CC. Jurídicas (n=38)		28.94	71.05
CC Sociales (n=23)		34.78	65.21
CC Salud (n=8)		12.5	87.5
Tecnología y CC Experimentales (n=30)		33.33	66.66
CC Económicas (n=14)		0	100
Total	%	26.54	73.45
	n	30	83

Frecuencia de uso actual, experiencia o antigüedad y duración de cada sesión

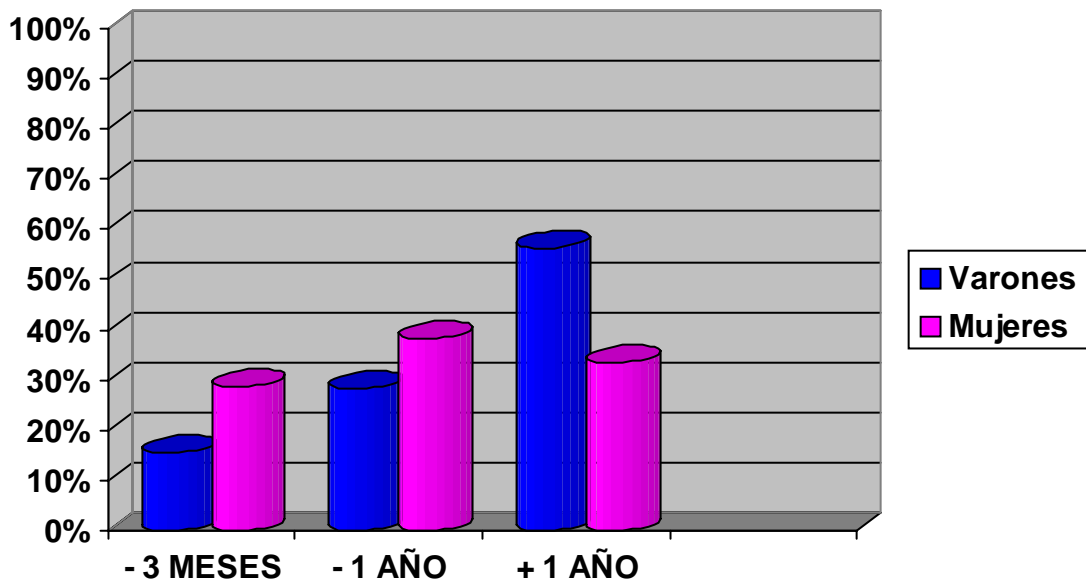
Antigüedad respecto al uso de Internet

En la Tabla 4 y en la Figura 3 se puede observar la antigüedad o experiencia en Internet de los usuarios, según varones o mujeres. Podemos concluir que un porcentaje más alto de chicos respecto de chicas es usuario de Internet durante más tiempo, es decir, tienen más antigüedad con respecto al uso de Internet. Y en cuanto a las chicas, podemos ver que el porcentaje más alto con respecto a la antigüedad corresponde al intervalo - de 1 año.

Tabla 4: Antigüedad respecto al uso de Internet y criterios de adicción según sexo

Criterio		Mujeres	Varones	Total	
		(n = 42)	(n = 71)	%	n
Antigüedad de uso de Internet	< 3 meses	28.57	15.49	20.35	23
	< 1 año	38.09	28.16	31.85	36
	> 1 año	33.33	56.33	47.78	54
Criterios de adicción a Internet	No cumplen	78.57	80.28	79.64	90
	Sí cumplen	21.42	19.71	20.35	23

Figura 3: Antigüedad respecto al uso de Internet

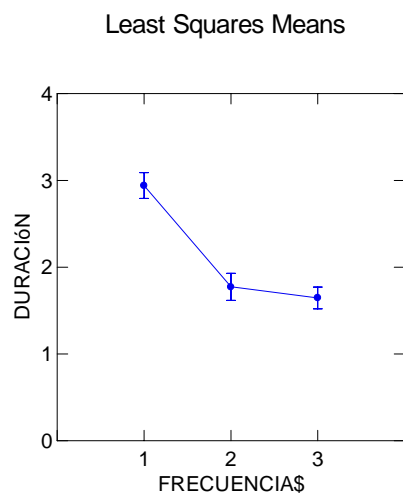


Relación entre la frecuencia de uso de Internet y la duración de la sesión

Se realizó un ANOVA para analizar la relación existente entre la *frecuencia* de conexión (diaria, semanal o esporádica) y las *horas* que permanecían los estudiantes conectados. Tal y como podemos observar en la Figura 4, son los estudiantes que se conectan todos los días los que más tiempo (en horas) emplean en cada conexión ($F_{2,110}=24.8, p=.000$).

Esto podría enlazarse con la idea de que los sujetos que se conectan diariamente son más proclives a desarrollar una adicción.

Figura 4: Relación entre duración de la sesión de conexión y frecuencia de uso



Relación entre el comienzo de la conexión y las horas

Se realizó un ANOVA utilizando la variable “Comienzo de la conexión” (si el sujeto se había conectado por primera vez a Internet hacía menos de tres meses, menos de un año o más de un año) como variable Independiente y como variable dependiente las horas que el sujeto permanecía conectado intentando comprobar si se produce con Internet un efecto parecido al que sigue a la adquisición de videojuegos, apareciendo una curva de utilización caracterizada por elevadas frecuencias de uso en las primeras semanas o meses que siguen a la adquisición, curva que progresivamente va descendiendo hasta situarse en valores mínimos estables (Estallo Martí, 1995). La hipótesis que equipara el impacto de la novedad tanto en el uso de los videojuegos y como en el de Internet parece descartarse en este caso tras la realización de un ANOVA que relaciona el tiempo que permanece el sujeto conectado en cada sesión –medido en horas- con el comienzo de la conexión, o sea antigüedad en el uso de Internet –variable independiente con tres niveles; menos de tres meses, menos de un año, más de un año- no aparecen diferencias estadísticamente significativas entre los tres grupos ($F_{2,110}=0.58$, $p=.558$).

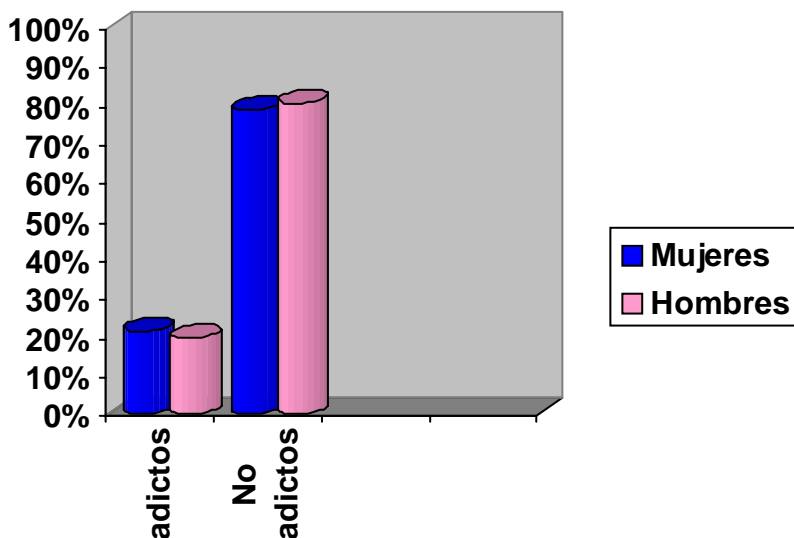
Uso adictivo de Internet

Criterios de adicción según variable sexo

Un 20% de la muestra cumple los criterios establecidos en la investigación de la Dra. Young (1997) para diagnosticar el IAD (síndrome de adicción a Internet).

En lo que respecta al sexo, tal y como se observa en la Tabla 4 y en la Figura 5, parece que ésta no es una variable relevante para el IAD, ya que los sujetos que cumplen criterios se distribuyen igualmente entre los dos sexos.

Figura 5: Distribución de hombres y mujeres de la muestra según cumplimiento de criterios de adicción

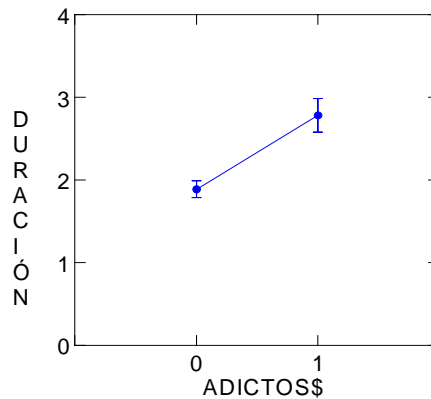


Relación entre duración de la conexión en cada sesión e IAD

Hemos realizado un ANOVA tomando como variable dependiente las horas que permanecían los estudiantes conectados a Internet y como variable independiente si cumplía o no criterios de adicción (0-no cumple criterios y 1-cumple criterios).

A la vista de la Figura 6 podemos concluir que, efectivamente, existen diferencias estadísticamente significativas entre ambos grupos en cuanto al tiempo que permanecen conectados a la red ($F_{1,111}=15.49$, $p<.000$).

Figura 6: Relación entre duración de la sesión de conexión cumplimiento de los criterios de adicción



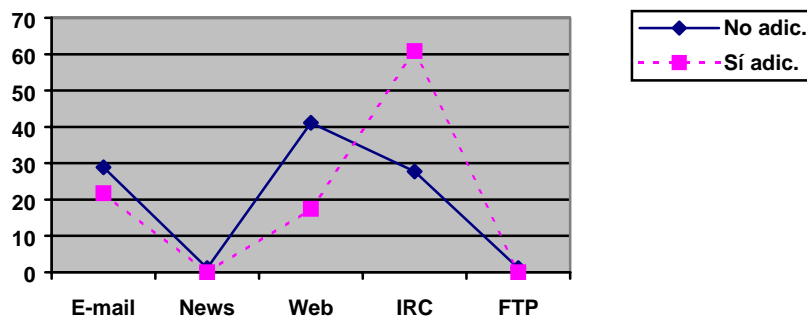
Relación entre IAD y tipo de aplicación más utilizada

En la Tabla 5 y en la Figura 7 se advierte que los sujetos que mayores problemas tienen con la red son aquellos que se decantan por recursos eminentemente interactivos y sociales, como el ejemplo paradigmático del chat. Esto contrasta con los resultados obtenidos en el trabajo de Brenner, que aplicó un cuestionario a una muestra de estudiantes y encontró que la mayor parte de sujetos que obtenían puntuaciones elevadas en la escala de adicción a Internet son usuarios de la WWW.

Tabla 5: Aplicaciones de Internet más utilizadas (en porcentajes) según sujetos que cumplen o no criterios de adicción

	<i>E-mail</i>	<i>News</i>	<i>www</i>	<i>IRC</i>	<i>FTP</i>
No (criterios adicción, $n=90$)	28.88	1.11	41.11	27.77	1.11
Sí (criterios adicción, $n=23$)	21.73	0	17.39	60.87	0
Total %	27.43	0.88	36.28	34.51	0.88

Figura 7: Porcentaje de usuarios según aplicaciones de Internet en función de cumplimiento de criterios de adicción



DISCUSIÓN Y CONCLUSIONES

Comparando la distribución por sexo de nuestra muestra de universitarios con la población general de usuarios de Internet españoles, podemos observar que es menor la asimetría varón - mujer en universitarios (63 vs. 37%) que en población general (80.3 vs. 19.3%, según el último sondeo del EGM en 1999).

En cuanto al tipo de aplicaciones, diversas investigaciones, como la de Kraut *et al.* (1998), muestran que la mayor parte de usuarios de Internet se decantan por servicios que permiten la comunicación interpersonal. Esto parece estar en consonancia con los resultados obtenidos en nuestro estudio, donde hemos podido constatar que la gran mayoría de los universitarios utilizan la red con fines comunicativos (E-mail e IRC) y, en menor proporción, se utilizan los recursos expositivos o descriptivos (WWW).

También existen diferencias entre las aplicaciones más utilizadas cuando comparamos a hombre y mujeres. Así, la proporción más alta de usuarios del E-mail son mujeres, mientras que la proporción más alta de usuarios de la web son varones.

Uno de los resultados más interesantes es el hecho de que la mayor parte de los estudiantes universitarios utilizan la red con fines lúdicos –tanto hombres como mujeres-. En la población general de usuarios españoles (EGM, 1999), el fin de uso "personal" (en contraposición al uso profesional -36.7%- o académico -15%-), alcanza sólo el 46.8%, frente al 73% de nuestros universitarios. Es evidente que el uso de Internet como herramienta de trabajo académico, aunque en un futuro no muy lejano Internet no cabe duda que se convertirá en un recurso imprescindible para la educación (Adell & Gisbert, 1998), en la actualidad no es tan significativo como el uso lúdico de estos recursos y probablemente las autoridades académicas deberían reorientar el uso de la infraestructura de conexión a Internet o restringir el uso lúdico a otro tipo de instalaciones (hogar del estudiante, cibercafés, etc.)

En lo que se refiere a la antigüedad en la introducción en Internet, los hombres parecen haberse incorporado antes que las mujeres. Este dato está en concordancia con otras investigaciones al respecto (Estallo Martí, 1997) en las cuales el sexo parece constituir una variable relevante en cuanto al inicio de introducción en el uso de las nuevas tecnologías, si bien es posible apreciar un progresivo aumento en la participación femenina.

También consideramos que era importante analizar el tiempo que los estudiantes permanecían conectados en cada sesión en relación con la cantidad de veces que se conectaban. El grupo de estudiantes que se conectaba casi todos los días era igualmente

el que más tiempo invertía en cada conexión. En la población general española que usa Internet la frecuencia de uso también es alta: 59.9% conectan una o más veces al día, y para el 31% la sesión dura entre una o dos horas (para el resto dura menos, pero téngase en cuenta que la conexión en casa, que es mayoritaria, cuesta por tiempo de conexión telefónica, mientras que la conexión para nuestros universitarios es gratuita y la restricción de un máximo de dos horas seguidas es por optimización de recursos).

Aquí entraría de lleno la problemática de considerar adictivo el uso de Internet. ¿Es adictivo estar muchas horas conectado? ¿podría considerarse como una señal de alarma el hecho de que una persona se conecte diariamente?. Así mismo, un dato curioso, y que a nuestro parecer podría ser un indicador significativo de adicción, es el que el grupo que no cumple criterios se sitúe en torno a una media de dos horas de duración por conexión (es decir, agota el máximo de tiempo permitido por las autoridades académicas) y el grupo que sí cumple criterios entorno a tres horas. Dos horas es el tiempo máximo de reserva en las ALAs, por lo que una conexión de tres horas o más supondría el empleo de estrategias diversas (utilizar el carnet inteligente de amigos, etc.) para permanecer allí más tiempo, lo que denota un alto grado de interés por prolongar la conexión. No se aprecian diferencias entre sexos en este sentido.

También hemos encontrado que la duración de la conexión no varía según la antigüedad en el uso de Internet, es decir, los sujetos que son nuevos usuarios de Internet no aparecen como el grupo que más tiempo pasa conectado, como cabría esperar si se produjese el "efecto de la novedad", sino que los tres grupos son homogéneos en cuanto al número de horas que permanecen conectados, independientemente de cuando comenzaron sus conexiones a Internet.

Por último, cabría resaltar como novedoso que aquellos sujetos que eran proclives a presentar problemas de adicción eran usuarios, en proporción bastante superior a las demás, de aplicaciones que incluyen comunicación interactiva, como es el caso de los *chats* o IRC. Es probablemente este tipo de aplicación (no analizada en población general) la que merecería mayor análisis respecto a sus potenciales peligros adictivos.

En definitiva, queda claro que de una fase inicial de entusiasmo por las repercusiones y el impacto positivo del uso de Internet, al menos en el ámbito educativo, se debería ir pasando a otra fase mucho más crítica que vaya ofreciendo soluciones a preguntas tales como: ¿una vez que tenemos conexión a Internet en las universidades, en qué y para qué se utiliza dicha conexión? Internet es evidentemente un medio nuevo y sus potencialidades desconocidas en gran medida. Es, parafraseando a Turkle (1997), "la vida en la pantalla", y no sólo para "ver" o contemplar sino para interactuar en mayor o menor medida; es un nuevo medio en el que actuar, desenvolverse, aprender, emocionarse o divertirse. La psicología tiene pues mucho que decir al respecto y el estudiante universitario, como adulto en formación, debe saber y conocer las posibilidades y también los límites y posibles peligros de este nuevo medio.

REFERENCIAS

Referencias bibliográficas

- Estallo Martí, J.A. (1997). *Los videojuegos. Juicios y prejuicios*. Barcelona: Planeta.
- Griffiths, M. (1999). Internet addiction: Fact or fiction?. *Psychologist*, 12(5), 246-250.
- Kraut, R., Lundmark, V., Patterson, M., Kiesler, K., Mukopadhyay, T., & Scherlis, W. (1998). Internet Paradox. A Social Technology That Reduces Social Involvement and Psychological Well-Being? *American Psychologist*, 53(9), 1017-1031.

- Sánchez Ortuño, M. & Sánchez Ruiz, M.R. (1999). *Cuestionario sobre los patrones de uso de Internet en estudiantes universitarios*. Sin publicar.
- Turkle, S. (1997). *La vida en la pantalla. La construcción de la identidad en la era de Internet*. Barcelona: Paidós (orig. 1995).

Referencias en world wide web

- Adell, J. & Gisbert, M. (1998). Educación en Internet: El Aula Virtual. En:
<http://glorieta.fcep.urv.es/Publicacions%20i%20Comunicacions/aula.html>
- Criterios de diagnóstico IAD. En: <http://www.iucf.indiana.edu/~brown/hyplan/addict.html>
- EGM (1996, 1999). En: <http://www.aimc.es/>
- Páginas personales de J.A. Es: <http://www.geocities.com/HotSprings/6416/index.htm>
- Página principal de Kimberly S. Young. En: <http://www.pitt.edu/~ksy/>
- Resultados del cuestionario de hábitos de utilización de Internet. En:
<http://www.ifap.bepi.ethz.ch/~egger/ibq/res.htm>
- Viktor Brenner. Internet Usage Survey Introduction. En: http://www.mu.edu/dept/ccenter/intro_srv.html

