

# **INFORME DE LOS INDICADORES DE RESULTADOS ACADÉMICOS 2006/07.**

**COMISIÓN DE CALIDAD DEL CLAUSTRO**

**Junio 2008**

Índice:

1. Presentación
2. Definición de los indicadores
3. Resultados a nivel de Universidad, desagregados por ramas de conocimiento

Observación. A todos los Centros se les ha enviado un informe, desde la Unidad para la Calidad, con los valores de los indicadores correspondientes a todas sus titulaciones y con la media del Centro, comparando ésta con los del resto de Centros de su rama de conocimiento así como con el valor global correspondiente a la UMU.

## 1. PRESENTACIÓN

El Reglamento del Claustro, en su artículo 36.f, indica entre las funciones de la Comisión de Calidad del Claustro la de *recibir los informes anuales que elaboren los Centros sobre los resultados de las evaluaciones globales correspondientes a las asignaturas incluidas en los planes de estudio e informar de ellas al pleno del Claustro*.

Asimismo, el artículo 108 (análisis de los resultados) de los Estatutos de la Universidad de Murcia, indica que:

- 1. En todas las titulaciones existirá una comisión, nombrada por la correspondiente Junta de Centro, encargada de analizar los resultados de las evaluaciones globales correspondientes a las asignaturas incluidas en los planes de estudio.*
- 2. Esta comisión elaborará un informe anual que elevará a la Junta de Centro y a la comisión correspondiente del claustro. En dicho informe se incluirán propuestas tendentes a la mejora de la docencia.*

En consecuencia, la Comisión de Calidad del Claustro, en su sesión de 6 de marzo de 2008 y tras conocer los resultados de los indicadores académicos aportados por la Unidad para la Calidad, acordó solicitar a los Decanos/Directores el envío de los informes de sus titulaciones antes del 10 de mayo.

Los indicadores incluidos son, básicamente, los utilizados en el informe del curso anterior, eliminando las tasas de éxito y rendimiento en troncales y obligatorias (se presentan en todas las asignaturas) e incluyendo la denominada tasa de eficiencia. Como se indica en la portada, sus resultados para todas las titulaciones de cada Centro fueron enviados a Decanos y Directores el 14 de marzo.

La Comisión de Calidad del Claustro entiende que el informe que ha de presentar al plenario del Claustro debe recoger valores globales de los indicadores y que sea en el ámbito del Centro o de la titulación donde se analicen con mayor grado de detalle y desagregación, al objeto de poder realizar las correspondientes propuestas de mejora a la que los Estatutos se refieren.

En este sentido y, puesto que en el momento de elaborar este Informe (5 de junio), la Comisión de Calidad del Claustro ha recibido únicamente los informes anuales de resultados de las Facultades de Ciencias del Trabajo, Comunicación y Documentación, Economía y Empresa y Veterinaria, se decide presentar los valores de los indicadores académicos y en una sesión posterior del Claustro informar del conjunto de propuestas de mejora de la docencia que los diferentes Centros elaboren dentro de su análisis más detallado y hagan llegar a la referida Comisión.

A efectos de comparar resultados, las Facultades y Escuelas se han agrupado en cuatro ramas del conocimiento: Ciencias Sociales y Jurídicas (Trabajo Social, Turismo, CC Trabajo, Derecho, Comunicación y Documentación, Economía y Empresa, Educación y Psicología), Ciencias de la Salud (Enfermería, Medicina y Veterinaria), Experimentales y Técnicas (Biología, Informática, Matemáticas y Química) y Humanidades (Letras, Filosofía y Bellas Artes).

## 2. DEFINICIÓN DE LOS INDICADORES

### IN01. Tasa de rendimiento en créditos (%)

Número de créditos superados por el total de alumnos matriculados en la titulación / número de créditos matriculados por el total de alumnos matriculados en la titulación.

### IN02. Tasa de éxito en créditos (%)

Número de créditos superados por el total de alumnos matriculados en la titulación / número de créditos presentados por el total de alumnos matriculados en la titulación.

### IN03. Tasa de graduación (%)

Número total de alumnos graduados en el curso “n” / número de alumnos de nuevo ingreso en el curso “n – (número años Plan de Estudios)”.

### IN04. Tasa de abandono (%)

Número de alumnos que abandonan la titulación en el curso de ingreso y en el siguiente (curso “n” y “n+1”) / número de alumnos de nuevo ingreso en el curso “n”.

### IN05. Tasa de eficiencia (%)

Número de créditos del plan de estudios x número de alumnos graduados en el curso “n” dividido por el número total de créditos matriculados por dichos alumnos en toda la titulación. El resultado se multiplica por 100.

### IN06. Duración media de los estudios

#### a) Sin coeficiente corrector:

$$\frac{\sum (\text{Nº años en graduarse} \times \text{Nº alumnos graduados})}{\text{Nº total alumnos graduados}}$$

*De este indicador se aporta información en forma numérica, para cada titulación únicamente, sin realizar comparaciones entre titulaciones, centros, etc.*

#### b) Con coeficiente corrector:

IN06/Nº años en que se configura el Plan de Estudios

*Al dividir por el número de años del Plan de Estudios, se pueden realizar comparaciones entre titulaciones que tienen Planes de Estudio de diferente duración, es decir, entre titulaciones de ciclo largo, corto y sólo segundo ciclo.*

*El sistema a la hora de contabilizar los años que un alumno ha tardado en graduarse, tendrá en cuenta si el alumno proviene de una adaptación, **contabilizando los años que ha tardado en superar la titulación de la que proviene la adaptación, a la titulación de graduación.** Si el titulado ha sufrido varias adaptaciones que impliquen cambio de titulación sólo se tendrá en cuenta la última adaptación.*

*También hay que tener en cuenta que, debido a convalidaciones entre titulaciones afines, puede haber alumnos cuyo promedio en años de finalización de la carrera sea menor que el número de cursos de su Plan de Estudios. Esto se debe a que, una vez graduado en una titulación, se incorpora a otra afín en la que le son convalidadas asignaturas.*

**IN07. Tamaño medio del grupo.**

Número de créditos matriculados \* 10 / número de horas docentes impartidas en la titulación

**IN08. Evolución número de alumnos matriculados en los cuatro últimos años.**

Número total de alumnos matriculados en una titulación en los cuatro últimos años.

*A la hora de comparar el número de alumnos matriculados entre centros deberá tenerse en cuenta que el número de titulaciones impartidas en cada uno de ellos puede ser muy distinto. El mismo problema surge si se pretende comparar entre las diferentes ramas.*

**IN09. Indicador de inserción.**

Porcentaje de titulados que se encuentra trabajando en algo relacionado total o parcialmente con los estudios cursados.

*Se toma como base para el cálculo a los alumnos que finalizaron sus estudios hace tres años (en este caso en el curso 2003/04, la información se obtuvo en mayo del 2007).*

Notas. Los indicadores 07, 08 y 09, considera la Comisión de Calidad del Claustro que, aunque no corresponden concretamente al análisis de resultados académicos, aportan información que pudiera ser de interés tener en cuenta.

Los indicadores se han obtenido todos con los datos procedentes de cada titulación. A partir de ellos (realizando la media o la adición siempre en base a titulaciones), se obtienen los de Centro, de rama y de Universidad sucesivamente.

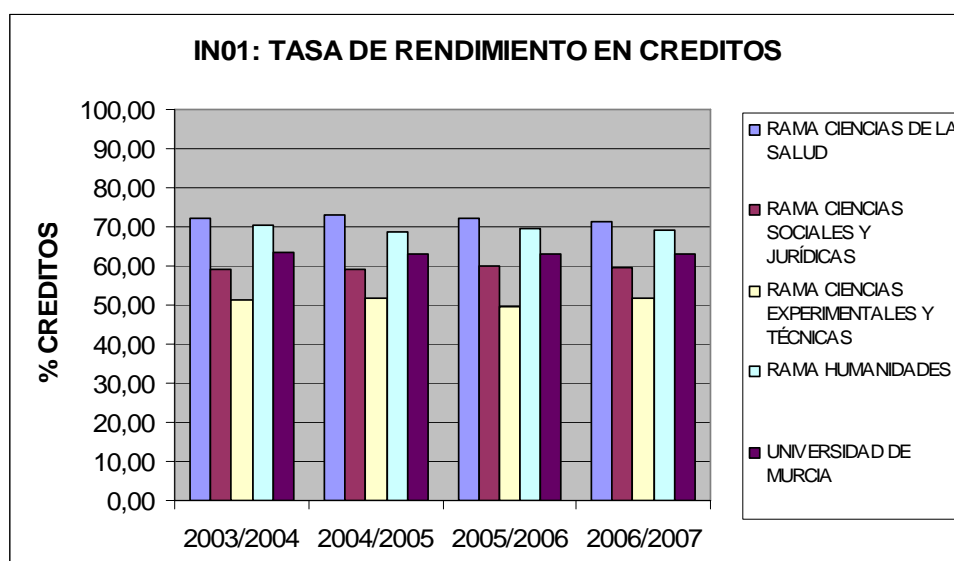
En todos los indicadores se han obtenido valores de los cuatro últimos cursos académicos, lo que permite observar las tendencias alcanzadas.

Como la definición de los indicadores utilizados en el presente informe no coincide exactamente con la indicada en el RD 1393 de 29 de octubre por el que se establece la ordenación de las enseñanzas universitarias oficiales, desde la Unidad para la Calidad se envió un informe específico con los indicadores del RD para cada titulación y Centro, a los Coordinadores de Calidad de cada uno de los Centros de la Universidad con el ruego de que se lo hiciesen llegar a los Presidentes de las Comisiones de Grado.

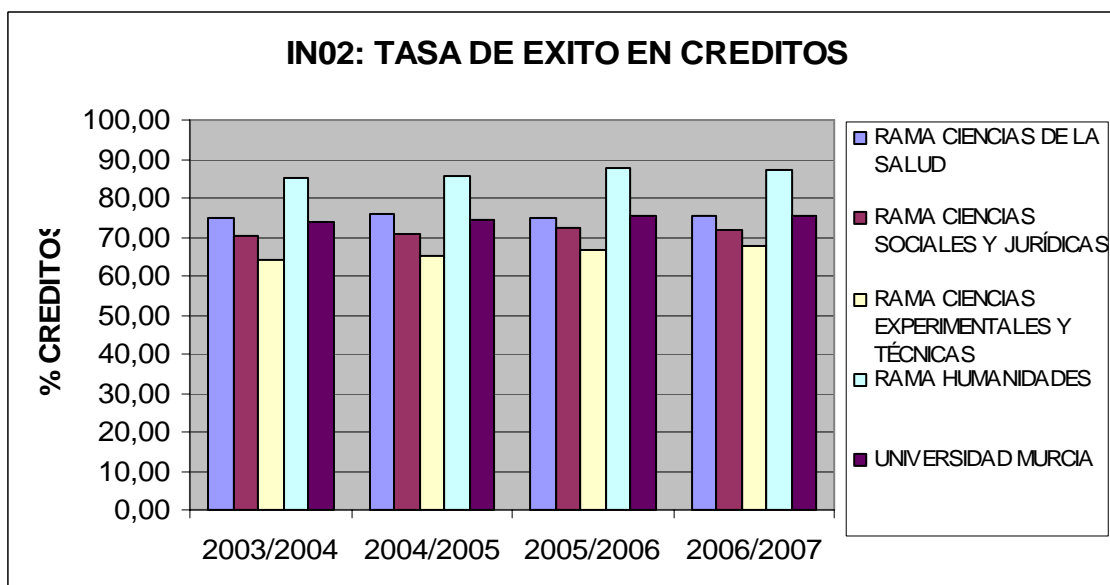
### 3. RESULTADOS A NIVEL DE UNIVERSIDAD

A continuación se exponen los resultados obtenidos al calcular los indicadores para el conjunto de la Universidad de Murcia y las diferentes ramas de conocimiento consideradas.

La *tasa de rendimiento (IN01)* se mantiene en un valor próximo al 62-63%. A nivel de rama, la tasa de rendimiento es sensiblemente inferior en la de Ciencias Experimentales y Técnicas (con un valor de 51.57% en 2006/07) correspondiendo los valores más altos a la de Ciencias de la Salud (por encima del 71%) en 2006/07.

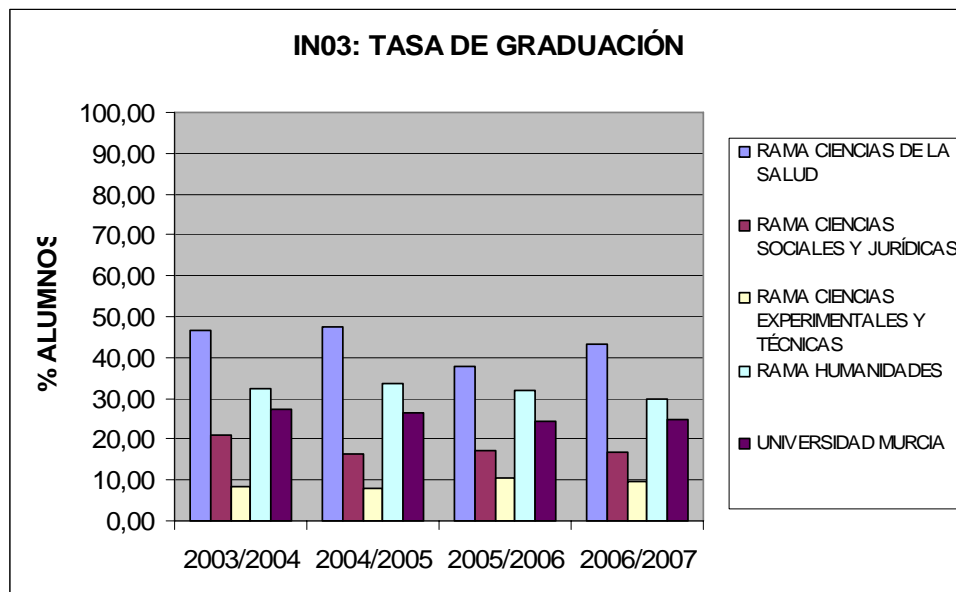


La *tasa de éxito (IN02)* muestra una tendencia ligeramente creciente en el periodo considerado pasando de un 73.63% en 2003/04 a un 75.56% en 2006/07. Observando las ramas de conocimiento, la tasa de éxito es inferior en Ciencias Experimentales y Técnicas (un 67.57% en 2006/07) y superior en Humanidades (por encima del 87% en 2006/07).

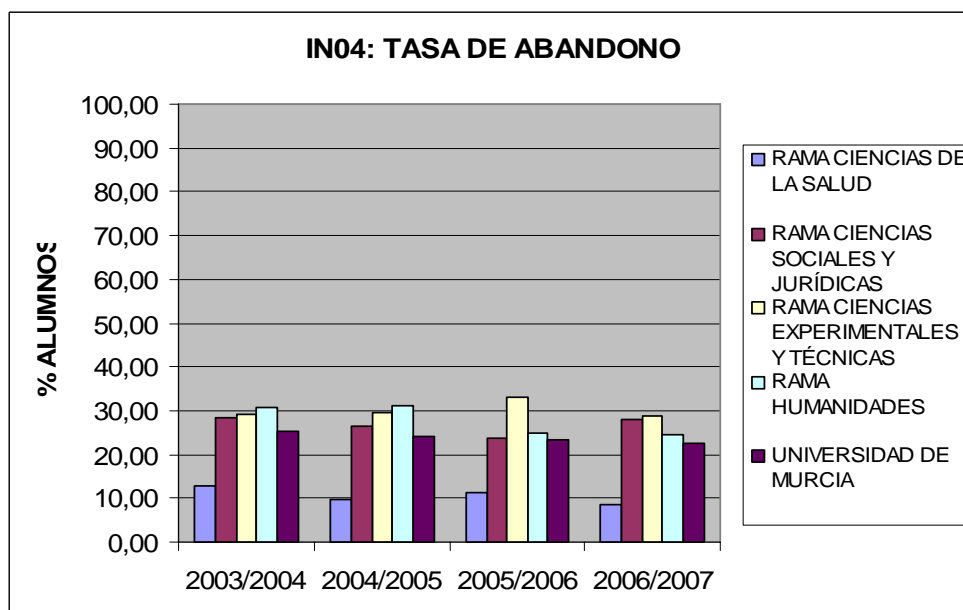


A partir de los indicadores anteriores, se puede tener información de la relación presentados/matriculados. Para el último curso, 2006/07, esta relación fue de un 94% en Ciencias de la Salud, de un 83% en Ciencias Sociales, 79% en Humanidades y de un 76% en Ciencias Experimentales.

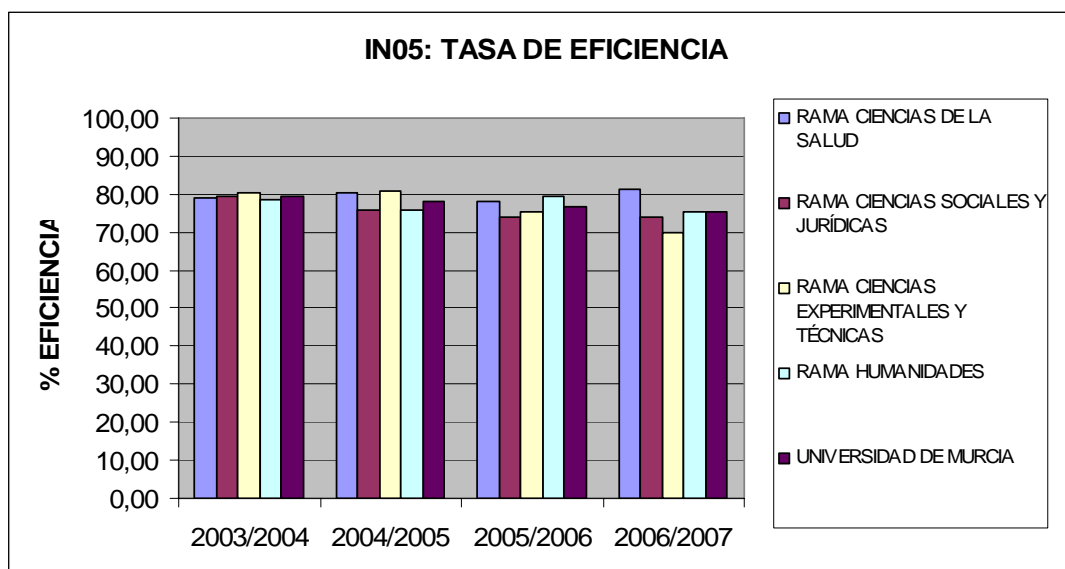
La *tasa de graduación (IN03)* disminuye de un 27.11% en 2003/04 a un 24.76% en 2006/07 presentando un mínimo (24.43%) en el curso 2005/06. De nuevo el valor inferior corresponde a Ciencias Experimentales y Técnicas, con un 9.81% en 2006/07, y el mayor a Ciencias de la Salud (43.10%).



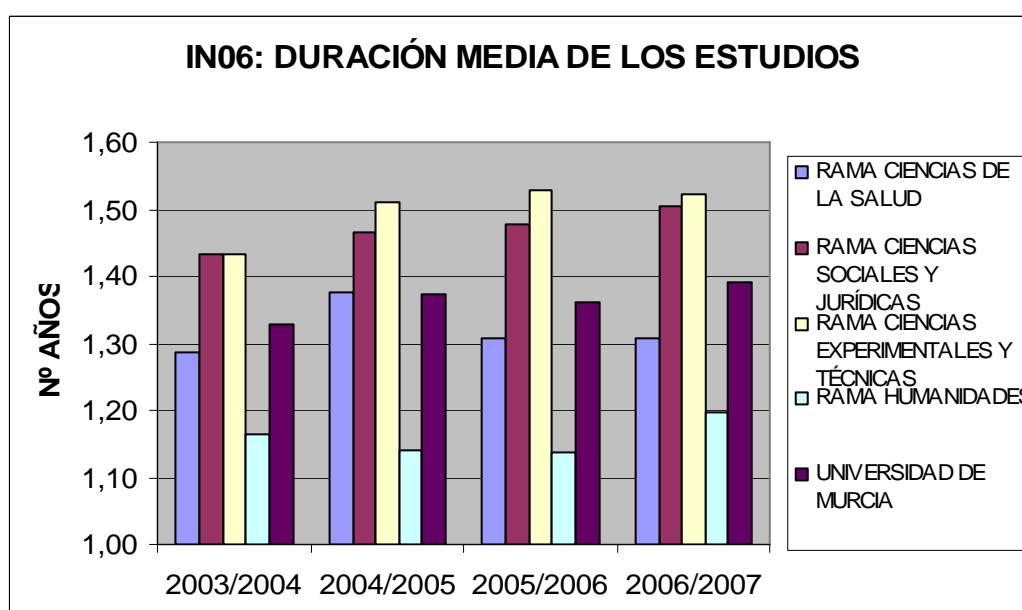
La *tasa de abandono (IN04)* muestra su valor máximo, 25.29%, en el 2003/04 para ir disminuyendo hasta un 22.43% en el último año. Los valores más altos corresponden a Ciencias Experimentales y Técnicas (28.80% en 2006/07) y los más bajos a Ciencias de la Salud (8.43% el mismo curso).



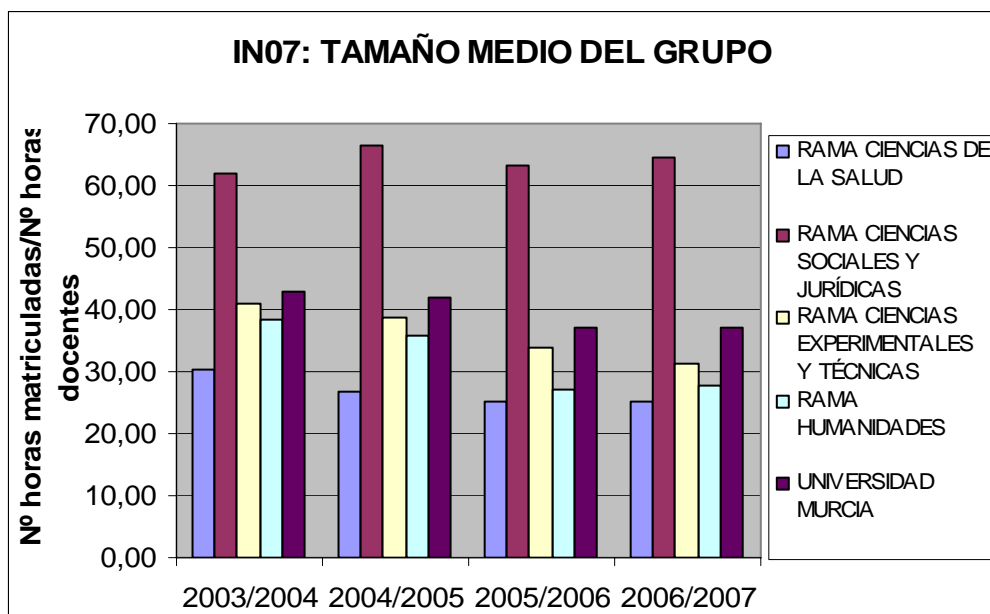
La tasa de eficiencia (IN05) en la Universidad de Murcia presenta una tendencia decreciente, se pasa de un 79.34% en 2003/04 a un 75.18% en el curso 2006/07. En este último curso la rama de Ciencias de la Salud es la que presenta una mayor tasa de eficiencia (81.35%) mientras que la de Ciencias Experimentales es la que presenta un valor más bajo (69.94%)



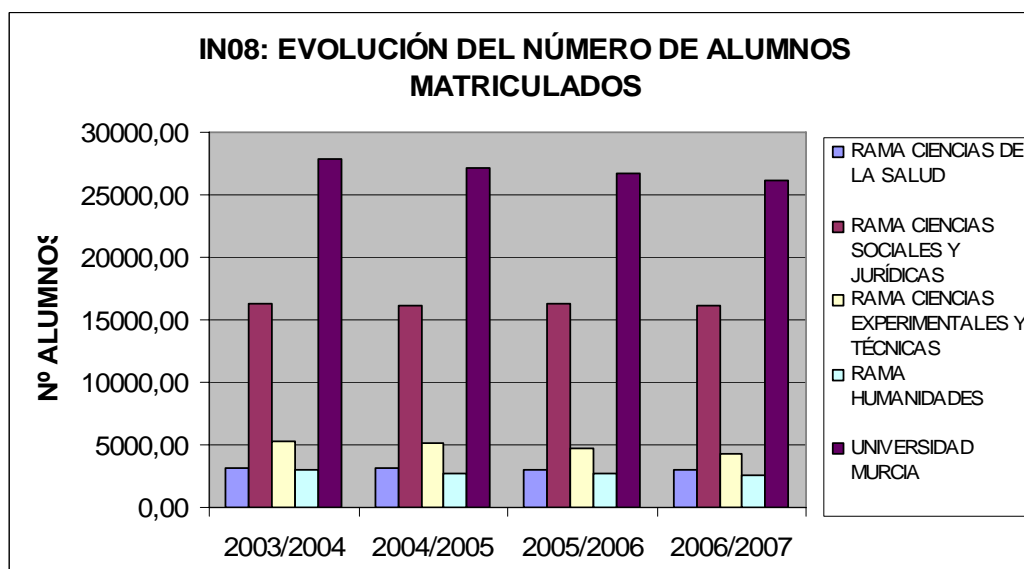
La *duración media de los estudios* referida al conjunto de la titulación (IN06) sigue una tendencia creciente, manteniéndose constante los dos años centrales del estudio (1.37 en los cursos 2004/05 y 2005/06) y alcanzándose un valor de 1.40 en el último curso. Vendría a revelar que un alumno de la UMU tarda 1.40 veces más en obtener su titulación de lo que el plan de estudios indica. Atendiendo a las ramas de conocimiento, el valor máximo corresponde a Ciencias Experimentales y Técnicas (1.52 en el curso 2006/07) mientras que el mínimo corresponde esta vez a Humanidades (1.20 en el mismo curso)



En cuanto al *tamaño medio del grupo (IN07)* su valor presenta una tendencia decreciente. El valor máximo (42.94%) se da en el curso 2003/04 mientras que el valor para el último curso es de 37.47%. La rama de Ciencias Sociales es, con diferencia, la que presenta mayor tamaño del grupo llegando a alcanzar en el curso 2006/07 un valor de 65.74%



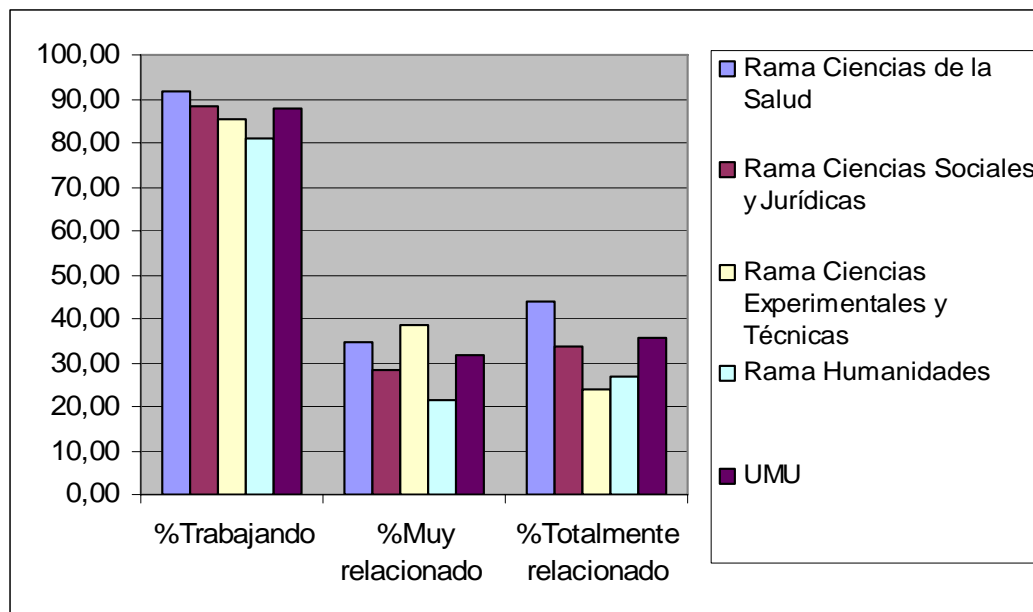
El *número de alumnos matriculados (IN08)* presenta una disminución continua, pasando de unos 27866 en el curso 2003/04 a unos 26109 en el 2006/07. En este caso el reparto por ramas no es indicativo dada la diferente composición de las mismas.



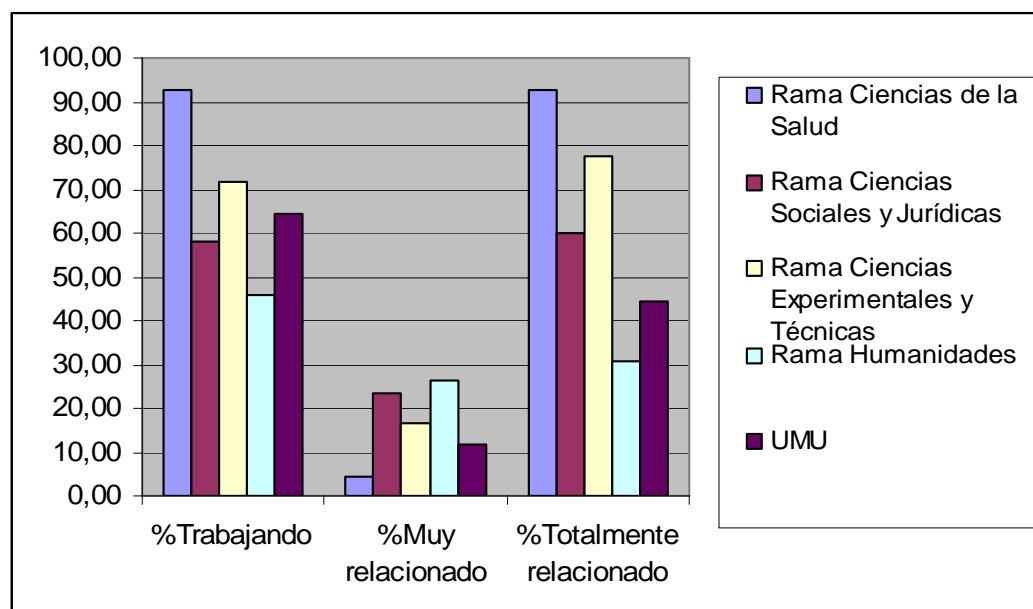
El *indicador de inserción (IN09)* para el conjunto de la Universidad de Murcia obtenido con los alumnos que se graduaron en el curso 2003/04 indica que estaban trabajando un 87,7% de los alumnos entrevistados. De ellos un 31,82% indican



que lo están haciendo en un trabajo muy relacionado con sus estudios, mientras que un 35.39% tenían un trabajo totalmente relacionado con sus estudios.



En el estudio correspondiente al curso anterior (alumnos que finalizaron en el curso 2002/03), se indicaba que estaba trabajando un 64.6% de los alumnos entrevistados, de ellos un 11,5% lo hacían en un trabajo parcialmente relacionado con sus estudios, mientras que un 44.3% lo estaba haciendo en un trabajo totalmente relacionado con sus estudios.



Comparando los datos de los dos años, se observa que en el curso 2003/04 se encuentran trabajando un mayor porcentaje de entrevistados, un 87.4% frente a un 64.6% de los entrevistados. Sin embargo, en el curso 2002/03 un mayor porcentaje de alumnos se encontraban trabajando en puestos totalmente relacionados con sus estudios.

